

МІНІСТЕРСТВО АГРАРНОЇ ПОЛІТИКИ ТА ПРОДОВОЛЬСТВА УКРАЇНИ  
ОДЕСЬКИЙ ДЕРЖАВНИЙ АГРАРНИЙ УНІВЕРСИТЕТ

ЗАПША ГАЛИНА МИКОЛАЇВНА

**ПІДВИЩЕННЯ СОЦІАЛЬНО-ЕКОНОМІЧНОЇ  
РЕЗУЛЬТАТИВНОСТІ РОЗВИТКУ ВІДНОСИН ВЛАСНОСТІ В  
АГРАРНОМУ СЕКТОРІ**

**Одеса – 2014**

**УДК 338.432.012.2**  
**ББК 65.9(4Укр)321-14**  
**З-337**

Автор: Г.М. Запша

Друкується за рішенням вченої ради економічного факультету Одеського державного аграрного університету (протокол № 5 від 25 лютого 2014 р.)

Рецензенти :

Гончарук А.Г. – доктор економічних наук, професор, Міжнародний гуманітарний університет

Немченко В.В. – доктор економічних наук, професор, Одеська національна академія харчових технологій

**Запша Г.М.**

Підвищення соціально-економічної результативності розвитку відносин власності в аграрному секторі / Г.М. Запша. – Миколаїв: Дизайн та поліграфія, 2014. – 34 с. – (Препринт / Миколаїв).

Досліджено організаційно-економічне забезпечення реформування відносин власності в аграрному секторі. Проаналізовано розвиток відносин власності в контексті екологізації виробничо-господарської діяльності в аграрному секторі. Обґрунтовано перспективи підвищення соціально-економічної результативності розвитку відносин власності в аграрному секторі на основі його багатуокладності.

Для науковців, аспірантів, студентів вищих навчальних закладів, фахівців-економістів, працівників органів влади та всіх тих, хто цікавиться проблемою розвитку відносин власності в аграрному секторі України.

**УДК 338.432.012.2**  
**ББК 65.9(4Укр)321-14**  
**З-337**

Одеський державний  
аграрний університет, 2014  
Запша Г.М., 2014

## Зміст

Вступ.....	4
1. Ефективна державна аграрна політика як передумова підвищення соціально-економічної результативності аграрних перетворень	.5
2. Розвиток відносин власності в контексті екологізації виробничо-господарської діяльності в аграрному секторі	9
3. Перспективи підвищення соціально-економічної результативності розвитку відносин власності в аграрному секторі на основі його багатокладності .....	19
Список використаних джерел .....	31

## ВСТУП

Важливість визначення напрямів підвищення соціально-економічної результативності розвитку відносин власності в сільському господарстві зумовлена необхідністю формування щодо нього цілісної, різнобічної та системно вивіреної стратегії, реалізація якої здійснюється на засадах ринкової економіки та забезпечує продовольчу безпеку країни, сприяє інтеграції країни у світовий економічний простір, формує суспільно-політичну, соціально-демографічну та еколого-економічну базу для життєдіяльності мешканців села згідно сучасних світових стандартів. Різноплановий характер означеної науково прикладної проблеми передбачає використання системного підходу, стосується всіх сфер життєзабезпечення сільської громади та потребує ефективної державної аграрної політики, що спрямована на розвиток сільської багатокладності, високопродуктивне функціонування сільських господарюючих суб'єктів різних форм власності та господарювання, екологізацію виробничо-господарської діяльності аграрного сектора.

Наукове забезпечення підвищення соціально-економічної результативності розвитку відносин власності в аграрному секторі здійснювали Андрійчук В.Г., Баланюк І.Ф., Бородіна О.М., Веблен Т., Гудзинський О.Д., Демсет Г., Джозеф К., Єрмаков О.Ю., Зіновчук В.В., Кіщак І.Т., Лукінов І.І., Малік М.Й., Месель-Веселяк В.Я., Могильний О.М., Онищенко О.М., Саблук П.Т., Ушачов І.Г., Шобаніна О.В., Шобанін В.С., Червен І.І., Федоров М.М., Юрчишин В.В., Яценко В.М. та інші вітчизняні та зарубіжні фахівці. Проте наявні праці не в повній мірі здійснюють науково-економічне забезпечення розвитку відносин власності в аграрному секторі та екологізації його виробничо-господарської діяльності. Обмежено подаються наукові положення, що розкривають перспективи підвищення соціально-економічної результативності розвитку відносин власності в аграрному секторі на основі його багатокладності. Вищевикладене додатково аргументує необхідність проведення зазначеного дослідження.

Метою дослідження є обґрунтування основних напрямів підвищення соціально-економічної результативності розвитку відносин власності в аграрному секторі на науково-інноваційних засадах.

Основні науково прикладні результати дослідження, що характеризують отриману наукову новизну:

— вперше запропоновано концептуальні основи об'єктивного характеру проведення перетворень відносин власності в сільському господарстві та обґрунтування стратегічних перспектив його розвитку на основі домінування приватної форми власності та ринково орієнтованих господарюючих суб'єктів, конкурентоспроможність яких проявляється структурними зрушеннями ресурсного потенціалу за рахунок одних організаційно-правових форм на користь інших та адаптивністю до динамічних змін ринкового середовища;

— удосконалено науково-методичне підґрунтя оцінювання суспільно-політичної результативності розвитку відносин власності в аграрних перетвореннях, якісна сторона яких характеризується утворенням та

утвердженням нових сільських укладів, а кількісна – показує структурні зрушення, що відбуваються в процесі формування цих укладів в розрізі основних складових їх ресурсного забезпечення та результатів виробничо-господарської діяльності;

— набули подальшого розвитку наукові обґрунтування пропозицій щодо доповнення гарантій права власності інститутом обтяження власності, що, на відміну від інших, передбачає встановлення постійних додаткових обов'язків та відповідальності власника стосовно збереження довкілля та природної родючості ґрунтів як умови збалансування економічних, соціальних та екологічних інтересів в аграрному секторі.

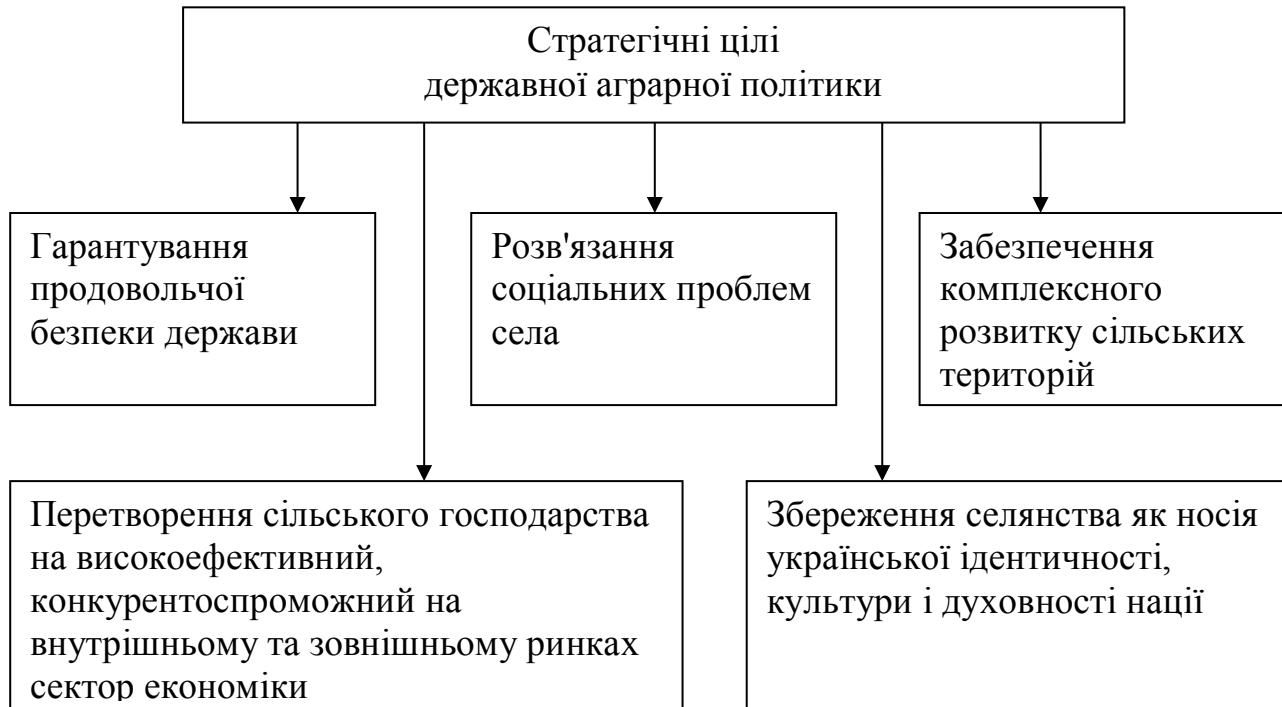
### **1. Підвищення соціально-економічної результативності розвитку відносин власності в аграрному секторі на основі його багатокладності**

Необхідність формування та здійснення ефективної державної аграрної політики в якості передумови підвищення соціально-економічної результативності аграрних перетворень в контексті розвитку відносин власності спричинена, з одного боку, стратегічними цілями, що постають перед національним сільським господарством, а з іншого – його сучасним станом та низьким коефіцієнтом корисної дії проведених глибинних трансформацій, особливо в частині їх соціально-економічної віддачі. Адже призначення державної аграрної політики полягає в управлінні соціальними процесами через цілеспрямований та систематичний вплив влади на сільську громаду та суспільство в цілому для підтримування та розвитку існуючого в ньому соціально-економічного ладу.

Мультиплікаційний ефект аграрної політики проявляється за умови виконання щодо сільського господарства таких політичних функцій як: ефективне управління економічним розвитком аграрної галузі; збереження в сільському господарстві організованості та загального порядку; надійне захищення основних прав сільських мешканців; забезпечення стабільного прогресивного розвитку сільської громади як соціально-економічної системи та її складових підсистем; досягнення консолідації соціально-економічних інтересів сільської спільноти; регламентування, унормування та інструктування адекватної сучасним вимогам суспільно-політичної поведінки мешканців села; дотримання стратегічного науково-інноваційного курсу розвитку сільських територій; виявлення, узгодження та інтегрування різнобічних інтересів суспільно-політичних та соціальних груп сільського населення в суспільно корисні громадські рухи; підтримування розвитку в сільських громадах національних інституцій; культивування на селі системи загальнолюдських морально-етичних цінностей; соціалізація індивіда та його виховання з позицій активної участі в суспільному житті та сільської громади зокрема; гарантування для всіх сільських прошарків населення дієвості принципу соціально-економічної розподільчої справедливості. Тому критеріями оцінки та показниками індикаторами ефективності аграрної політики щодо розвитку відносин власності як на етапі реформування, так і пореформеного

функціонування аграрного сектора, виступає його суспільно-політичний та соціально-економічний стан та вектор руху.

Реалізація державної аграрної політики передбачає досягнення стратегічних цілей економічного, соціального та соціально-економічного змісту, перелік яких представлено на рис. 1.



**Рисунок 1 – Основні стратегічні цілі державної аграрної політики України\***

*\*Побудовано автором*

Стратегічні цілі економічного змісту передбачають перетворення аграрного сектору на високоефективний, конкурентоспроможний на внутрішньому та зовнішньому ринках сектор економіки держави. Стратегічні цілі соціального змісту передбачають розв'язання соціальних проблем на селі та збереження селянства як носія української ідентичності, культури і духовності нації. Стратегічні цілі соціально-економічного змісту передбачають гарантування продовольчої безпеки держави та комплексний розвиток сільських територій. Тому засади аграрної політики включають як сільське господарство, так і галузі, що безпосередньо здійснюють виробництво продовольчої продукції. Системний характер такої політики засвідчує її поширення на кредитно-фінансове, матеріально-технічне, торговельне, наукове, освітнє, соціальне, культурне та побутове обслуговування.

Цілком правомірно особлива увага в аграрній політиці приділяється регулюванню земельних відносин з позицій реалізації прав власності аграрними товаровиробниками (рис. 2).

Важливою умовою підвищення соціально-економічної результативності аграрних перетворень постає державна підтримка сільськогосподарського виробництва та окремих товаровиробників. Здійснюється така підтримка за

рахунок цінового регулювання продажу основних видів сільськогосподарської продукції, зокрема через запровадження мінімальних закупівельних цін; субсидювання та надання дотацій на виробництво та придбання ресурсів; фінансово-кредитне забезпечення через надання сільськогосподарським товаровиробникам коштів з державного бюджету у вигляді субсидій для оплати певної частки страхового платежу та часткової компенсації відсоткових ставок на отримання кредитів комерційних банків і здійснення лізингових платежів; податкове стимулювання у формі фіксованого сільськогосподарського податку та спеціального механізму сплати податку на додану вартість.



**Рисунок 2 – Регулюванню земельних відносин з позицій реалізації прав власності в аграрному секторі\***

\* Побудовано автором

Проведені дослідження засвідчують, що ефективна державна аграрна політика в сфері управління розвитком відносин власності виступає передумовою підвищення соціально-економічної результативності аграрних перетворень за умов: практичного втілення в практику господарювання принципу пріоритетності розвитку агропромислового комплексу; узагальнення

та використання досвіду країн з високорозвиненим аграрним сектором щодо управління в ньому процесами розвитку відносин власності. Об'єктивною вимогою при цьому постає збалансоване поєднання в сільському розвитку стратегічних, тактичних та поточних цілей соціального, економічного та екологічного характеру, що нерозривно взаємозалежні та взаємопов'язані між собою.

Економічний блок державної аграрної політики предметно підвищення соціально-економічної результативності аграрних перетворень включає: усунення структурних диспропорцій виробництва сільськогосподарської продукції; забезпечення сільське господарство висококваліфікованими фахівцями, підготовка яких відповідає сучасним світовим стандартам; соціально-економічна та політико-правова підтримка державою сільськогосподарського виробництва та конкурентоспроможності агропродовольчої продукції на внутрішньому та світовому ринках; різнобічна державна підтримка підприємців-початківців, фермерського та кооперативного руху, розвитку підприємництва в сільській місцевості; ціноутворення окремих видів сільськогосподарської продукції, що гарантує національну продовольчу безпеку та посилення експортного потенціалу агропромислового комплексу країни; прискорення розвитку в сільській місцевості ринкової інфраструктури; підтримування місцевих ініціатив щодо диверсифікованого розвитку сільських територій; посилення конкурентоспроможності продукції сільськогосподарського виробництва на інноваційних засадах; підтримування державою та господарюючими суб'єктами прикладної аграрної науки; збільшення в сільській місцевості обсягів виробництва продукції з високою доданою вартістю; підвищення ефективності використання у сільгоспвиробництві потенціалу земельних ресурсів; завершення інвентаризації земель; розмежування земель державної та комунальної власності.

Соціальний блок державної аграрної політики предметно підвищення соціально-економічної результативності аграрних перетворень включає: покращання якості життя сільського населення за рахунок найповнішого використання людського капіталу; підвищення рівня зайнятості на селі та нарощування в ньому якісних робочих місць; забезпечення розвитку сільської соціальної та культурно-побутової інфраструктури; виведення доходів сільського населення на рівень доходів міських жителів; скорочення відтоку сільського населення до промислових центрів та зниження зарубіжної трудової міграції; формування в селі сприятливих умов для життєдіяльності; створення в сільській місцевості замкнутого високотехнологічного агропромислового виробництва; стабільність умов ліцензування землеустрою та землеоціночних робіт.

Екологічний блок державної аграрної політики предметно підвищення соціально-економічної результативності аграрних перетворень включає: удосконалення системи державного управління земельними ресурсами та сільськогосподарським землекористуванням; програмно-цільове забезпечення охорони та збереження родючості ґрунтів та раціонального використання земель сільськогосподарського призначення; збереження сільських природних



ландшафтів та поліпшення природного довкілля; виведення із господарського обороту та консервування деградованих і малопродуктивних земель; нарощування обсягів та розширення асортименту виробництва екологічно чистої продукції; нормативно-правове упорядкування земельного зонування; регламентування використання земель стосовно дотримання екологічних та санітарно-гігієнічних стандартів щодо якості земельних ресурсів, допущення науково обґрунтованого рівня антропогенного навантаження певних територій, нормування виробничо-господарського освоєння земель тощо.

Гармонізація економічних, соціальних та екологічних інтересів в сільській місцевості здійснюється на основі домінування в аграрному секторі приватної форми власності на землю та майно. Тому прикладна реалізація положень названих блоків можлива за наявності соціальної відповідальності власників. Виходячи з цього, гарантування права власності необхідно доповнювати інституцією щодо обтяження власності, встановлюючи відповідальність її власників перед сільською громадою, суспільством та природним довкіллям.

Переведення аграрного сектора України на ринкові механізми господарювання здійснювалося на основі приватизації землі та майна як найважливішого та об'єктивно необхідного чинника формування приватного сектора, економічна місія якого на селі полягає в активізації бізнесу, зростанні обсягів виробництва та реалізації сільськогосподарської продукції, підвищенні прибутковості підприємств та рівня доходів їх працівників, залученні внутрішніх та зовнішніх інвестиційних ресурсів для запровадження моделі інноваційно-технологічного розвитку аграрного виробництва.

## **2. Розвиток відносин власності в контексті екологізації виробничо господарської діяльності в аграрному секторі**

Важливість наукового дослідження проблеми розвитку відносин власності в контексті екологізації виробничо-господарської діяльності аграрного сектора зумовлена необхідністю підтримувати набуту цивілізаційною еволюцією екологічну рівновагу природних екосистем, використання яких здійснюється аграрними товаровиробниками різних країн походження, форм власності та господарювання в умовах прискорення економічної глобалізації та посилення ринкової кон'юнктурної динаміки. При цьому забезпечення продовольчої безпеки населення країни та посилення конкурентоспроможності агропродовольчої продукції на внутрішньому та світовому ринках повинно поєднуватися з нарощуванням потужностей аграрного природного потенціалу, збереженням родючості ґрунтів, ефективним використанням сонячної енергії та водних ресурсів, зменшенням забруднення атмосфери, зміцненням здоров'я жителів країни. Сигнали, що надсилає людині природа у вигляді суховіїв, розширення площ пустель, повеней та підтоплень, аномально високих температур, парникових атмосферних ефектів, різких температурних перепадів, землетрусів, цунамі та тайфунів, невиліковних хвороб, епідемій, біологічних аномальностей та інших природних явищ, є

свідченням нагальної потреби гармонізувати процеси розвитку відносин власності та екологізації в аграрному секторі на наукових засадах.

Наукові та прикладні аспекти екологізації продовольчого комплексу, реалізації екологічної політики в АПК та його галузевих складових в своїх наукових пошуках звертають увагу Веклич О.О. [2], Дейнеко Л.В. [5], Зіновчук Н.В. [6], Хлобистов Є.В. [5], Харичков С.К. [7] Купинець Л.Є.[8], Сіденко В. [18], Геєць В.М., Бородіна О.М., Прокопа І.В. [19], Чорнодон В.І. [20] та інші науковці. Проте, формуючи теоретико-методологічну базу стосовно загальних питань наукового забезпечення розв'язання екологічних проблем аграрного розвитку, праці названих та інших науковців не враховують сучасних особливостей даного процесу з позицій динаміки у вітчизняному селі відносин власності. Тоді як на поточний період їх характер відбиває стан екологізації аграрного виробництва та визначає основні напрями і тенденції його подальшого розвитку.

Вказуючи на невідкладність завдань стосовно активізації інституційних трансформацій суспільного розвитку України [20, с. 9], дослідник науково-економічних засад інноваційного розвитку промислового садівництва країни Чорнодон В.І. водночас, проблемам відносин власності належної уваги не наділяє. Тому наявні в її науковій монографії положення, що торкаються питань трансформації відносин власності, через відсутність чіткого каузального зв'язку з екологізацією, трактуються дещо суперечливо. Насамперед, це стосується тези про те, що проведення аграрної реформи негативно вплинуло на стан сільськогосподарської галузі, який не вдається подолати в умовах використання екстенсивних методів господарювання [20, с. 46]. В даному випадку мають місце два протиріччя.

Перше полягає в ув'язці незадовільного стану сільськогосподарської галузі з проведенням аграрної реформи, яка за автором монографії, виступає в якості першопричини негараздів провідної галузі господарського комплексу. Тоді як саме стан сільського господарства та тенденції його розвитку, в тому числі в частині ефективності виробничо-господарської діяльності та результативності використання ресурсного потенціалу, виступали в якості найбільш вагомих аргументів стосовно об'єктивності та невідкладності аграрного реформування. Тобто, на стан сільськогосподарської галузі негативно вплинуло не проведення аграрної реформи як такої, а порушення, що мали місце при цьому. До числа основних із таких порушень слід віднести:

— не дотримання рекомендацій, які надавалися вітчизняними вченими економістами щодо плановірності, організованості, координованості та контрольованості змін прав власності на майно та землю в сільському господарстві;

— самоусунення місцевого самоврядування та органів державної влади від контролю за диференціацією власності та її привласненням, що спричинило, з одного боку, збагачення незначної частки населення, а з іншого – зубожіння абсолютної більшості громадян та виникнення протягом короткого терміну часу гострої поляризації в доходах сільського населення;

— допущення появи форм власності, які вчені-економісти Россоха В.В. та Пронько Л.М. цілком справедливо визнають монополіями олігархічного, регіонального, галузевого, менеджерського та кримінального характеру, що охороняються законодавством та органами влади [14, с. 40]. Адже під час роздержавлення та приватизації дійсно мало місце пряме та побічне втручання осіб, наділених владними повноваженнями, в процесі приватизації з метою заволодіння власністю державних та (або) колективних сільськогосподарських підприємств безпосередньо чи наділення нею (власністю) осіб, які були близькі до владних структур;

— призупинення земельної реформи та відсутність у селян можливостей розпоряджатися землею, яка знаходиться у їх володінні та якою вони користуються чи здають в оренду. Те ж стосується можливостей власників землі та майна впливати на виробничо-господарську діяльність, в тому числі стосовно її екологізації в підприємствах, що орендують власність сільських мешканців;

— відсутність сприятливого макроекономічного та мікроекономічного середовища для високоефективного розвитку відносин власності в аграрному секторі, зокрема як для традиційних, так і для новостворених форм власності та господарювання на селі;

— проведення глибинних змін відносин власності в аграрному секторі відбувалося за суто економічною моделлю, яка не враховувала існуючі та перспективні соціально-економічні запити сільських мешканців.

Друге протиріччя полягає в тому, що через поверховий підхід до трансформації форм власності в аграрному секторі відбувається їх штучна ув'язка з формами ведення аграрного виробництва. Бо основною причиною збереження негативних соціально-економічних процесів на селі виступає відсутність сприятливих умов для приведення відносин власності у відповідність існуючим досягненням сучасної економічної думки, а не використання екстенсивних методів господарювання, що як один із часткових факторів аграрних негараздів нами не заперечується. Більше того, поділяємо точку зору автора в тому, що екстенсивне ведення аграрного виробництва не в змозі подолати сучасні проблеми сільського господарства, зокрема через неузгодженість з вимогами екологізації виробничо-господарської діяльності.

Логічною виступає ув'язка екологічних проблем аграрного розвитку з соціоекономічними орієнтирами, які належить визнати в якості пріоритетних для країни, що були висвітлені в науковій доповіді «Українська модель аграрного розвитку та її соціоекономічна переорієнтація» Інституту економіки та прогнозування Національної академії наук України. Представлені в ній підрозділи, що розкривають екологічні аспекти використання землі, природоохоронну діяльність в аграрному секторі та екологічне середовище життєдіяльності селян [19, с. 30-34], показують відсутність належної уваги до екологічних питань в країні як при проведенні аграрного реформування, так і на пореформеному етапі аграрного розвитку.

Наведені узагальнення підтверджуються високим рівнем зайнятості території під сільськогосподарську діяльність та розораністю

сільськогосподарських угідь, що мають місце в підприємствах різних форм власності та господарювання. Відповідні цифрові матеріали згідно статистичним даним [17, с. 77], наведені в таблиці 1.

**Таблиця 1 Загальна земельна площа та розподіл сільськогосподарських угідь за землевласниками та землекористувачами у 2012 р., на кінець року, тис. га**

Землевласники та землекористувачі	Загальна земельна площа	Сільськогосподарські угіддя		Рілля	
		тис. га	% зайнятості	тис. га	% розораності угідь
Усього земель	60354,9	41536,3	68,8	32518,4	78,3
Землі аграрних підприємств і громадян	37809,3	36480,6	96,5	31035,7	85,1
у т. ч. агропідприємств	21409,0	20665,5	96,5	19395,4	93,9
з них: державних	1145,2	963,1	84,1	802,5	83,3
недержавних	20263,8	19702,4	97,2	18592,9	94,4
землі громадян	16400,3	15815,1	96,4	11640,3	73,6
Землі користувачів інших категорій	22545,6	5055,7	22,4	1482,7	29,3

\* Розраховано за джерелом: [17, с. 77]

Займаючи 37,4 % від всіх земель країни, користувачам інших категорій належить 5055,7 тис. га землі сільськогосподарського призначення, або 12,2 % від загальної площі усіх сільськогосподарських угідь, а частка ріллі становила всього 4,6 % від наявних в країні орних земель. Таке співвідношення земельних ресурсів показує, що сільськогосподарське виробництво не виступає цільовим призначенням даних користувачів. Тому з позицій екологізації виробничо-господарської діяльності аграрного сектора вони не досліджувалися. Адже їх включення до наукового аналізу виходить за межі досліджуваної проблеми.

Основними користувачами земельних ресурсів є аграрні підприємства і громадяни, на яких приходить 62,6 % усіх земель, в тому числі сільськогосподарських угідь та ріллі, відповідно 87,8 % та 95,4 %. При цьому за земельними ресурсами в розрізі їх основних видів досить значну перевагу мають аграрні підприємства. На них приходить 35,5 % усієї землі, 49,7 % всіх сільськогосподарських угідь та 59,6 % всієї ріллі, що більше ніж у громадян відповідно на 8,3, 11,6 та 23,8 відсоткових пунктів.

Серед користувачів землі домінують недержавні підприємства. За основним засобом виробництва в розрізі всіх видів землі вони переважають земельні ресурси громадян та особливо суттєво державні підприємства (за

усією землею – у 17,7 разів, за сільськогосподарськими угіддями – у 20,5 рази, за ріллею – у 23,2 рази). Частка земель державних підприємств є найменшою та складає: від усієї земельної площі 1,9 %; від сільськогосподарських угідь – 2,3 %, від ріллі – 2,5 %.

Таким чином, вирішення проблеми екологізації виробничо-господарської діяльності практично повністю визначається землекористувачами, яким земля належить на правах приватної власності. Абсолютна більшість земель сільськогосподарського призначення власниками здається в оренду. Тобто власники земель лише володіють ними, але не користуються і не розпоряджаються. Якщо врахувати те, що за площею ріллі недержавні підприємства суттєво (на 6952,6 тис. га) переважають розміри орної землі громадян, то природоохоронну політику щодо використання земельних ресурсів в аграрному секторі реально визначають сільськогосподарські підприємства недержавної форми власності, які виступають в якості орендарів земельних ресурсів.

Аналіз цифрових матеріалів показує, що майже 69 % території країни займають сільськогосподарські угіддя, що за даними наукової доповіді [293, с. 31] у 1,8 рази перевищує середнє світове значення. Максимального рівня сільськогосподарська освоєність сягає в недержавних підприємствах – 97,2 %, тоді як в державних частка сільськогосподарських угідь в загальній земельній площі складає 84,1 %, що на 13,1 відсоткових пунктів менше ніж у недержавних.

Про високий рівень інтенсивного використання сільськогосподарських угідь свідчить їх розораність, що в середньому по країні складає 78,3 %. При цьому найвищий рівень розораності земель мають недержавні підприємства – 94,4 %, тоді як мінімальний рівень розораності демонструють землекористувачі громадяни – 73,6 %. Якщо виходити з того, що середній рівень розораності в світі складає 54 % [293, с. 31], то очевидним є висновок про надзвичайно високий рівень інтенсивного сільськогосподарського обробітку земель в Україні.

Звертає на себе увагу факт максимальної сільськогосподарської освоєності земель недержавних підприємств та найвищий в них рівень розораності. Оскільки недержавні підприємства є землекористувачами і, переважно, орендаторами земельних ділянок сільських мешканців, то такий стан використання землі потребує обов'язкового корегування з позицій екологізації сільськогосподарського виробництва. Бо орендування землі, яка є власністю орендодавців, не заохочує тимчасових землекористувачів до належного екологічного догляду за основним засобом виробництва в сільському господарстві.

Підтвердженням такого висновку слугує динаміка структури посівних площ основних сільськогосподарських культур, цифрові дані яких наведені в таблиці 2.

Аналіз цифрових матеріалів офіційних статистичних даних [16, с. 82] показує, що протягом періоду дослідження уся площа посівів скоротилася на 4605 тис. га, або на 14,2 %. При цьому, якщо з 1990 р. до 2005 р. мало місце

неухильне зменшення посівів, то з середини першого десятиріччя 21 сторіччя вектор тренду змінюється на протилежний: після періоду стабілізації площа усіх посівів зростає. Варто вказати на те, що це збільшення не компенсувало понесених загальних втрат посівних площ, залишаючи в цілому від'ємний тренд.

**Таблиця 2 Структура посівних площ основних сільськогосподарських культур, %\***

Види культур	Роки							2012 р. до 1990 р., (+/-)
	1990	1995	2000	2005	2010	2011	2012	
Уся посівна площа	100	100	100	100	100	100	100	X
Зернові та зернобобові, культури	45,0	45,7	50,2	57,6	56,0	56,8	55,6	10,6
у тому числі: зернобобові	4,4	3,6	1,5	1,6	1,6	1,4	1,1	-3,3
з них: горох	4,0	3,2	1,1	1,3	1,1	1,0	0,8	-3,2
Технічні культури	11,6	12,1	15,4	20,2	27,1	26,9	28,2	16,6
у тому числі: соняшник	5,0	6,5	10,8	14,4	17,0	17,1	18,7	13,7
Картопля і овоче-баштанні культури	6,4	7,0	8,4	7,8	7,3	7,3	7,3	0,9
Кормові культури	37,0	35,2	26,0	14,4	9,6	9,0	8,9	-28,1

\*Розраховано за джерелом: України [16, с. 82]

Виходячи з існуючого в країні високого рівня сільськогосподарського освоєння земель, виведення із їх обороту частини посівних площ, що належать до категорії інтенсивного використання, з позицій екологізації виробничо-господарської діяльності в аграрному секторі слід оцінювати позитивно. Проте така оцінка не є однозначною в силу структурних зрушень, що мають місце в змінах структури посівних площ. Бо сівозміни, що в минулому використовувалися аграрними підприємствами на засадах раціональних структур посівних площ, змінилися на користь домінування в них посівів сільськогосподарських культур, які забезпечують отримання доходів та гарантують прибутки.

Так, згідно цифрових статистичних даних [16, с. 82], у 2012 р. по відношенню до 1990 р., при скороченні усієї посівної площі, посіви зернових та зернобобових культур збільшилися на 866 тис. га, або на 5,9 %. Питома вага зернового клину в загальній посівній площі протягом періоду дослідження зросла на 10,6 відсоткових пунктів і звітного року складала 55,6 %. Таке значення перевищує науково обґрунтовані норми та порушує нормативи оптимального співвідношення культур у сівозмінах, що суперечить вимогам екологізації аграрної виробничо-господарської діяльності.

Варто наголосити, що посіви зернобобових культур скоротилися на 1106 тис. га, а гороху – на 1068 тис. га. Значне зменшення площі бобових культур також негативно впливає на екологізацію аграрного виробництва. Бо завдяки

бобовим рослинам в ґрунті відбувається накопичення азоту, що підвищує природну родючість землі.

Не на користь екологізації в структурі посівних площ збільшується питома вага технічних культур, частка яких протягом періоду дослідження зросла на 16,6 відсоткових пункти і становила у звітному році 28,2 %. Суттєвим було збільшення посівів соняшнику, приріст якого у 2012 р. по відношенню до 1990 р. складав 3558 тис. га, що майже у 3 рази перевищувало значення базового року. Питома вага цієї культури в загальній посівній площі звітного року складала 18,7 %, або зросла на 13,7 відсоткових пункти.

Оскільки соняшник належить до сільськогосподарських культур, рослини яких максимально виснажують ґрунт, то їх нарощування у сівозмінах в абсолютних та відносних величинах негативно відбивається на екологічній ситуації в аграрному виробництві. При цьому однозначно порушуються положення Постанови Кабінету Міністрів України «Про затвердження нормативів оптимального співвідношення культур у сівозмінах у різних природно-сільськогосподарських регіонах» (від 11.02.2010 р. № 164), згідно яким питома вага посівів соняшнику в загальній посівній площі не повинна перевищувати 15 % [12].

До таких, що не відповідають вимогам екологізації виробничо-господарської діяльності аграрного сектора, слід віднести різке скорочення в абсолютних та відносних величинах посівних площ кормових культур. Згідно цифрових статистичних даних [16, с. 82], за період дослідження посіви кормових культур скоротилися на 9524 тис. га, або у 4,8 рази, а їх частка в структурі посівних зменшилася на 28,1 відсоткових пунктів. Екологічні негаразди такого процесу витікають із того, що більшість кормових культур за своїми природними характеристиками поліпшують структуру ґрунту та підвищують його природну родючість. Їх використання в сівозмінах полегшує боротьбу зі шкідниками та збудниками хвороб сільськогосподарських рослин. Водночас, слугуючи тваринництву вагомою кормовою базою, кормові культури забезпечують внесення органічних добрив в землі сільськогосподарського призначення та сприяють підвищенню природної родючості ґрунтів. Тому з позицій екологізації виробничо-господарської діяльності аграрного сектора, структурні зрушення, що відбуваються в структурі посівних площ протягом періоду дослідження, слід оцінювати негативно.

Ускладнює контроль з боку держави за дотриманням природоохоронних нормативів те, що володіння, користування та розпорядження земельними ресурсами здійснюється надзвичайно великим числом власників та користувачів різних форм господарювання. Згідно статистичних даних [16, с. 51], у 2012 р. кількість діючих суб'єктів господарювання у сільському господарстві становила 55866 одиниць. На абсолютну більшість сільськогосподарських підприємств (74,5%) приходилося в середньому до 500 га сільськогосподарських угідь, загальна площа яких складала 2763,6 тис. га, або 12,6 % відповідної площі усіх аграрних підприємств.

Важливою складовою екологізації виробничо-господарської діяльності аграрного сектора виступає збереження та примноження родючості землі. Ця

властивість землі значною мірою залежить від наявності в ній органічних речовини – гумусу та доступних рослинам поживних елементів. Їх надходження забезпечується внесенням мінеральних та органічних добрив.

Динаміка внесення мінеральних та органічних добрив сільськогосподарськими підприємствами, згідно статистичних даних [16, с. 109-110], представлена цифровими матеріалами в таблиці 3.

**Таблиця 3 Внесено добрив під посіви сільськогосподарськими підприємствами на 1 га посівної площі\***

Види добрив	Роки						2012 р. у % до 1990 р.
	1990	2000	2005	2010	2011	2012	
<b>Мінеральні добрива, кг поживної речовини</b>							
Внесено під всі посіви	141	13	32	58	68	72	51,1
у тому числі:							
азотних	59	10	22	43	48	50	84,7
калійних	39	1	4	8	9	10	25,6
фосфорних	43	2	6	7	11	12	27,9
<b>Органічні добрива, тонн</b>							
Внесено під всі посіви	8,6	1,3	0,8	0,5	0,5	0,5	5,8

\* Розраховано за джерелом [16, с.109-110].

Аналіз цифрових матеріалів показує, що у 2012 р. по відношенню до 1990 р. внесення мінеральних та органічних добрив скоротилося, відповідно на 51,1 % та 94,2 %. При цьому, якщо від'ємний тренд внесення мінеральних добрив з 2000 р. подолано і в останнє десятиріччя має місце процес поступового збільшення внесення мінеральних добрив в розрахунку на 1 га посіву, то для органічних добрив тенденція скорочення зберігається до 2010 року. Подібні тенденції з внесення добрив відбуваються в домогосподарствах населення [16, с. 194], з яких від загальної їх кількості використовує мінеральні добрива 56,7 %, а органічні – 85,4 %.

Стрімке скорочення обсягів внесення органічних добрив негативно впливає на екологізацію аграрного виробництва. Бо при внесенні лише мінеральних добрив відбувається активізація мікроорганізмів, що руйнують гумус та гальмується діяльність мікроорганізмів, які продукують створення гумусу. В такому випадку питома вага гумусу в ґрунті скорочується, що призводить до зменшення його природної родючості. Збалансоване внесення органічних та мінеральних добрив зберігає гумус, а поживні речовини надходять з вологою до рослин та підвищують кількість та якість урожаю.

Наявність проблеми подолання незбалансованого внесення мінеральних та органічних добрив засвідчує досить стале скорочення поголів'я великої рогатої худоби, свиней, кіз та овець. Згідно даних статистики [16, с. 118]



поголів'я тварин за період дослідження неухильно скорочується, а поголів'я птиці звітного року суттєво (на 32033,6 тис. голів) поступається значенню відповідного показника за 1990 р. Таким чином, в сільському господарстві руйнується основне джерело надходження органічних добрив, а відтак, скорочується база екологізації виробничо-господарської діяльності.

Вихідною умовою протікання негативних процесів, що пов'язані з надходженням органічних добрив в рослинництво, постає збитковість виробництва тваринницької продукції. Так, згідно статистичних даних [16, с. 58], з 1995 р. по 2012 р. кожна гривня, що витрачалася на виробництво м'яса великої рогатої худоби, приносила збитки від 19,8 до 61,5 коп.; на виробництво м'яса овець та кіз – збитки від 29,5 до 59,4 коп.; на виробництво вовни – збитки від 61,3 до 88,8 коп. За винятком окремих років, збитковим було вирощування на м'ясо свиней та птиці. Лише в останні п'ять років рентабельним було виробництво молока та яєць, тоді як в попередні роки отримання прибутків від цих тваринницьких галузей мало епізодичний характер.

Переважає збитковість виробництва продукції тваринництва свідчить про відсутність підстав для очікування на позитивні зрушення щодо внесення органічних добрив під посіви сільськогосподарських культур. Бо в умовах ринкової економіки відбувається відмова від збиткових виробництв, якими здебільшого постають тваринницькі галузі. Тоді як останні є основними постачальниками органічних добрив, що підвищують природну родючість землі. Отже, протягом періоду дослідження відбувається руйнування як економічної, так і природної основи екологізації виробничо-господарської діяльності в сільському господарстві.

Системний характер утруднень з проведення природоохоронних заходів в сільському господарстві підтверджує динаміка рекультивації порушених земель. Згідно статистичних даних, на кінець 2012 р. площа порушених земель складала 144,5 тис. га, а відпрацьованих земель – 45,8 тис. га [16, с.81]. Тоді як рекультивація була проведена лише на 0,7 тис. га (табл. 4).

**Таблиця 4 Порушення та рекультивація земель, тис. га\***

Показники	Роки							2012 р. у % до 1990 р.
	1990	1995	2000	2005	2010	2011	2012	
Порушено земель	17	3,5	1,9	2	1,2	1,2	1,2	7,1
Відпрацьовано земель	16,4	4,6	2,8	1,8	0,2	0,8	0,5	3,0
Рекультивовано земель	19,2	8,4	3,7	2,1	0,5	0,6	0,7	3,6
з них під рілля	8,9	1,5	1,5	0,3	0,2	0,2	0,4	4,5

\* Розраховано за джерелом [16, с.81]

Якщо рекультивацію землі під рілля проводити за існуючими масштабами, то навіть без наступного збільшення площ порушених та

відпрацьованих земель, на відновлення їх продуктивності та господарської цінності потрібно буде 946 років. Проте навіть такий історично тривалий термін повернення земель в сільськогосподарське використання не має перспективи. Бо за період дослідження приріст земельних площ, на яких повністю або частково завершено розробку родовищ корисних копалин, формування відвалів геологорозвідувальних, будівельних та інших робіт, що пов'язані з порушенням ґрунтового покриву та підлягають рекультивації складає 3,0%. Ще вищий приріст (7,1 %) має порушення землі при виконанні пошукових робіт, видобуванні та переробленні корисних копалин, при будівництві підприємств та доріг. Ці роботи викликають зміни ґрунтового покриву, гідрологічного режиму, утворення техногенного рельєфу, внаслідок чого земля втрачає свою початкову цінність та є джерелом негативного впливу на природне довкілля. Таким чином, понесені втрати у відносних величинах перевищують приріст рекультивації земель (3,6 %), в тому числі під рілля (4,5%).

Масштаби порушених та відпрацьованих земель, а також їх приріст по відношенню до проведення рекультивації та відновлення земель, свідчать про відсутність як цілеспрямованості в діях державних структур та органів місцевого самоврядування, так і механізмів соціально-економічного заохочення до екологізації виробничо-господарської діяльності в аграрному секторі.

Проведені дослідження показують, що вплив сукупності вказаних та інших чинників на розвиток відносин власності суттєво відбивається на екологізації виробничо-господарської діяльності в аграрному секторі економіки. Для подолання протидії аграрній екологізації, необхідно розробити та здійснити систему соціально-економічних, політико-правових та управлінсько-організаційних заходів загальнодержавного, регіонального та місцевого рівнів. Їх опрацювання повинно відбуватися з урахуванням: сучасних реалій ринкової економіки, вимогам якої мають відповідати всі без винятку аграрні суб'єкти господарювання; домінування в сільському господарстві приватної форми власності на землю та майно; масштабних обсягів робіт, проведення яких охоплює майже 70 % території країни; наявності значного числа юридичних та фізичних осіб, які займаються аграрним виробництвом; зміни на протилежні набуті протягом тривалого часу масштабні руйнівні процеси в екологічному сегменті; особливостей, притаманних існуючому рівню розвитку відносин власності на селі; специфіки виробничо-господарської діяльності в аграрному секторі економіки.

Гармонізація розвитку відносин власності та екологізації виробничо-господарської діяльності аграрного сектора на викладених вище умовах передбачає: переважне використання ринкових організаційно-економічних механізмів еколого-соціальної спрямованості; соціально-економічне заохочення екологізації виробничо-господарської діяльності аграрного сектора як власників землі, так і землекористувачів; створення сприятливих умов для проведення диверсифікації виробничо-господарської діяльності аграрного сектора в напрямках, що передбачають природоохоронні форми ведення бізнесу

в сільській місцевості; стимулювання виробництва екологічно чистої продукції для внутрішнього ринку; просування екологічно чистої продукції на світовий ринок; опрацювання маркетингового комплексу з товарної, цінової, дистрибутивної та комунікативної політики щодо екологізації виробничо-господарської діяльності аграрного сектора; забезпечення аграрної екологізації на базі цілеспрямованої державної регуляторної політики стосовно сталого сільського розвитку; консолідування наукових та освітянсько-просвітницьких центрів, громадських рухів та сільських громад, органів державної влади та місцевого самоврядування для проведення аграрної екологізації на загальнодержавному, регіональному та місцевому рівнях; повномасштабне та різнобічне забезпечення державою прав власності селян на землю в частині її володіння, користування та розпорядження, як безпосередньо вмотивованих в екологізації виробничо-господарської діяльності сільського господарства.

### **3. Перспективи підвищення соціально-економічної результативності розвитку відносин власності в аграрному секторі на основі його багатокладності**

Дослідження багатокладності в якості передумови підвищення соціально-економічної результативності розвитку відносин власності в аграрному секторі зумовлено глибинними змінами, що відбулися в сфері його сучасних виробничих відносин. Погоджуємося з науковою позицією академіка Юрчишина В.В., який стверджує, що проведене реформування започаткувало розвиток у сільському господарстві країни нових соціально-економічних процесів і явищ, одне з найпомітніших місць серед яких посідає поглиблення його різнокладності, трансформація усталених укладів, формування на цій основі нових укладів і субукладів. Вони є похідними від реформування аграрних відносин і являють собою один з результатів практичного прояву розвитку трансформаційних процесів в аграрному секторі економіки в їх ширшому розумінні [13, с. 9]. Звідси справедливим постає тут же наведений фундатором наукового селяниноцентризму академіком Юрчишином В.В. висновок щодо необхідності поглибленого вивчення відповідних змін у сільському господарстві, їх науково-прикладного аналізу та оцінки.

При дослідженні багатокладності в якості передумови підвищення соціально-економічної результативності розвитку відносин власності в аграрному секторі варто виходити з наступних вихідних положень:

1. Сучасна багатокладність відбиває поточну суспільно-економічну формацію ведення аграрної виробничо-господарської діяльності, що включає як сільськогосподарські підприємства різних форм власності та організаційно-правового господарювання, так і господарства населення.

2. Домінування ринкових засад в економіці та приватної форми власності в сільському господарстві відбиває інституціональний характер розвитку відносин власності та передбачає удосконалення існуючих та сприяння утвердженню нових інститутів багатокладної аграрної економіки.

3. Розвиток відносин власності в сільському господарстві в стратегічній перспективі орієнтується на становлення та утвердження на селі ефективного власника, який, будучи суб'єктом власності, спроможний здійснювати високопродуктивну працю на землі та бути конкурентоспроможним на внутрішньому та світовому ринках.

4. Рівноправний розвиток в селі укладів покликаний відродити в сільській місцевості селянина високоефективного реального власника та господаря, вивести аграрну виробничо-господарську діяльність на рівень сучасних світових вимог, поєднувати приватну форму власності та колективні форми виробництва, узгоджувати інтереси аграрних виробників та споживачів їх продукції, задовольняти поточні та стратегічні потреби вітчизняного селянства, збалансовувати дію економічних, соціальних та екологічних чинників.

Економічну результативність розвитку відносин власності в сільському господарстві об'єктивно характеризує динаміка діючих агропідприємств різних організаційно-правових форм господарювання та господарств населення, в тому числі в розрізі складових їх ресурсного потенціалу, а також за категоріями господарств динаміка виробництва основних видів сільськогосподарських продукції, валової продукції сільського господарства, продуктивності праці та рентабельності виробничо-господарської діяльності. Вони показують сучасні місце та роль кожного укладу, а структурні зрушення – їх поточні та довгострокові можливості, включаючи перспективи появи нових організаційно-правових форм. Їх відповідність існуючим вимогам з боку суспільства визначається ринковою конкуренцією, що збільшує чи зменшує їх питому вагу в загальній кількості (табл. 5).

**Таблиця 5 Структура діючих сільськогосподарських підприємств за організаційно-правовими формами господарювання, %\***

Види підприємств	Роки					2012р. до 2005 р. , (+/-)
	2005	2009	2010	2011	2012	
Усього	100,0	100,0	100,0	100,0	100,0	X
Господарські товариства	13,7	13,7	13,8	13,8	14,5	0,8
Приватні підприємства	7,1	7,6	7,5	7,4	7,5	0,4
Виробничі кооперативи	2,6	1,7	1,7	1,6	1,6	-1
Фермерські господарства	73,3	73,7	73,8	73,9	72,9	-0,4
Державні підприємства	0,7	0,6	0,6	0,6	0,5	-0,2
Підприємства інших форм господарювання	2,6	2,7	2,6	2,7	3	0,4

\* Розраховано за джерелом: [16, с. 50].

Аналіз цифрових даних показує, що частка фермерських господарств є найбільшою та складала протягом періоду дослідження від 72,9 до 73,9 відсотків від загальної кількості сільськогосподарських підприємств. Абсолютне домінування фермерських господарств засвідчується тим, що у 2012 р. їх число більш ніж у 5 разів перевищувало кількість господарських товариств, які склали 14,5 % від загальної чисельності сільськогосподарських підприємств. Варто вказати на те, що структурні зрушення відбуваються на користь товариських господарств, частка яких збільшилася на 0,8 в. п., приватних підприємств (на 0,4 в. п.) та підприємств інших форм господарювання (на 0,4 в. п.). Водночас, скорочуються частки виробничих кооперативів та державних підприємств, питома вага яких в загальній кількості сільськогосподарських підприємств у 2012 р. складала відповідно 1,6 % та 0,5%.

Загальна кількість діючих сільськогосподарських підприємств за період дослідження зменшилася на 2011 одиниць або на 3,5 % (табл. 6). В абсолютних величинах максимальні втрати понесли фермерські господарства. Їх число скоротилося на 1715 одиниць або на 4 %. У відносних величинах найбільші втрати понесли виробничі кооперативи, кількість яких зменшилася на 43,7 % або на 665 одиниць.

**Таблиця 6 Кількість діючих сільськогосподарських підприємств за організаційно-правовими формами господарювання, одиниць\***

Види підприємств	Роки					2012 р. у % до 2005 р.
	2005	2009	2010	2011	2012	
Усього	57877	57152	56493	56133	55866	96,5
Господарські товариства	7900	7819	7769	7757	8121	102,8
Приватні підприємства	4123	4333	4243	4140	4183	101,5
Виробничі кооперативи	1521	1001	952	905	856	56,3
Фермерські господарства	42447	42101	41726	41488	40732	96,0
Державні підприємства	386	345	322	311	294	76,2
Підприємства інших форм господарювання	1500	1553	1481	1532	1680	112,0

\* Розраховано за джерелом: [16, с. 86].

Суттєві втрати понесли також державні підприємства, представництво яких в загальній чисельності скоротилося на 23,8 % (92 од.). Водночас, за наявності досить стійкого тренда зменшення числа господарюючих суб'єктів, мають місце організаційно-правові форми господарювання, що за даних умов

нарощують свою кількість. Так, у 2012 р. по відношенню до 2005 р. число господарських товариств підприємств збільшилося на 221 одиницю або на 2,8 %. Максимальний приріст у відносних величинах стосується категорії підприємств інших форм господарювання, кількість яких протягом періоду дослідження зросла на 12 % або на 180 одиниць.

Внаслідок вищої економічної результативності виробничо-господарської діяльності господарські товариства та приватні підприємства концентрують основні виробничі ресурси та нарощують свою кількість. Тоді як виробничі кооперативи та державні підприємства, зі значно нижчим рівнем економічної результативності, втрачають відповідні ресурси та скорочують свою чисельність.

На основі проведеного аналізу можна зробити наступні узагальнення:

1. Кількість сільськогосподарських підприємств державної форми власності неухильно скорочується. Темпи їх скорочення, за одних і тих же макроекономічних та мікроекономічних умов функціонування, переважають значення аналогічних показників сільськогосподарських підприємств, виробничо-господарська діяльність яких здійснюється на приватній формі власності. Державні підприємства проявляють низький рівень підприємницької активності та належать до господарюючих суб'єктів, що мають найменшу ринкову результативність та економічну ефективність виробничо-господарській діяльності.

2. Функціонуючи на основі приватної форми власності, сільськогосподарські підприємства різних організаційно-правових форм мають різні тренди розвитку та економічну ефективність виробничо-господарської діяльності. Якщо число виробничих кооперативів та фермерських господарств формує сталий від'ємний тренд, то кількість господарських товариств та приватних підприємств зростає.

3. В поточний період відбувається активний пошук найбільш прийнятних для ведення виробничо-господарської діяльності організаційно-правових форм, що засвідчує зростання числа підприємств під категорією «підприємства інших форм господарювання».

4. Скорочення сільськогосподарських підприємств, виробничо-господарська діяльність яких здійснюється на основі приватної форми власності, показує необхідність пошуку додаткових чинників підвищення їх економічної ефективності та посилення конкурентоспроможності. Бо наявність приватної власності не виступає самодостатнім чинником для збереження їх ресурсного потенціалу та запобігання ліквідації таких підприємств.

Якщо загальна кількість фермерських господарств скорочується, то їх число без малих сільськогосподарських підприємств в останні роки постійно збільшується. За офіційними статистичними даними [16, с. 8] у 2012 р. по відношенню до 2010 р. кількість фермерських господарств збільшилася на 127 одиниць, чисельність зайнятих у сільськогосподарському виробництві працівників зросла на 2893 особи, а площа сільськогосподарських угідь підвищилася на 193 тис. га. Зростання орендованої фермерами земельної площі

(на 203 тис. га) вказує на ріст довіри сільського населення до даної категорії сільськогосподарських товаровиробників.

Протягом періоду дослідження у фермерських господарствах чистий дохід збільшився на 6,8 млрд. грн.. Чистий дохід в розрахунку на 1 фермерське господарство збільшувався та звітного року складав 518 тис. грн., а у великих господарствах – майже 9,5 млн. грн. При сталому зростанні економічної результативності, фермерські господарства мають вищу за середній рівень окупність понесених витрат у виробничо-господарській діяльності.

Про перспективи розвитку фермерських господарств як організаційно-правової форми ведення аграрного виробництва засвідчує: нарощування ними ресурсного потенціалу в частині чисельності працюючих та площі задіяних у виробничо-господарській діяльності земельних ресурсів; посилення фермерами підприємницької функції та використання ними сучасних організаційно-економічних важелів механізми нарощування ресурсного потенціалу, зокрема через оренду землі; зростання в абсолютних та відносних величинах числа великих фермерських господарств; підвищення економічної результативності та досягнення вищого рівня рентабельності ніж в сільськогосподарських підприємствах інших організаційно-правових форм.

Виробничо-господарська діяльність господарств населення в сільській місцевості концентрується переважно в особистих селянських господарствах та здійснюється на основі приватної форми власності на землю та майно. Про місце та роль у виробництві основних видів продукції сільськогосподарських культур за категоріями господарств свідчить відповідна структура, цифрові матеріали якої наведені в табл. 7.

**Таблиця 7 Структура виробництва продукції сільськогосподарських культур за категоріями господарств \***

Культури	Од. вимі- ру	Роки						
		1990	1995	2000	2005	2010	2011	2012
<b>Сільськогосподарські підприємства</b>								
Зернові та зернобобові	тис. т	49563,8	31182,3	19964,2	28790,4	29779,3	44219,3	36075,0
	%**	97,2	91,9	81,6	75,7	75,8	77,9	78,1
Цукрові буряки	тис. т	44261,7	28884,1	11594,1	12145,4	12663,4	17145,4	16837,7
	%**	99,99	97,4	87,8	78,5	92,1	91,5	91,3
Соняшник	тис. т	2509,2	2734,3	3025,7	3709,9	5585,6	7288,8	7131,1
	%**	97,6	95,6	87,5	78,8	82,5	84,1	85,0
Картопля	тис. т	4793,6	618,5	276,7	239,7	482,5	751,8	757,0
	%**	28,6	4,2	1,4	1,2	2,6	3,1	3,3
Овочі	тис. т	4872,1	1607,1	986,3	780,7	964,6	1540,5	1433,9
	%**	73,1	27,3	16,9	10,7	11,9	15,7	14,3
Плоди та Ягоди	тис. т	1347,1	311,2	264,1	200,1	286,8	299,8	369,0
	%**	46,4	16,4	18,2	11,8	16,4	15,8	18,4

## Продовження таблиці 7

Господарства населення								
Зернові та зернобобові	тис. т	1445,2	2747,5	4494,8	9225,1	9491,6	12527,5	10141,2
	%**	2,8	8,1	18,4	24,3	24,2	22,1	21,9
Цукрові буряки	тис. т	2,8	766,3	1604,7	3322,4	1085,8	1595,1	1601,2
	%**	0,01	2,6	12,2	21,5	7,9	8,5	8,7
Соняшник	тис. т	61,6	125,6	431,7	996,2	1185,9	1381,7	1256,0
	%**	2,4	4,4	12,5	21,2	17,5	15,9	15,0
Картопля	тис. т	11938,8	14110,9	19561,4	19222,7	18222,3	23495,9	22493,2
	%**	71,4	95,8	98,6	98,8	97,4	96,9	96,7
Овочі	тис. т	1794,3	4272,7	4835,0	6514,3	7157,8	8292,4	8582,8
	%**	26,9	72,7	83,1	89,3	88,1	84,3	85,7
Плоди та ягоди	тис. т	1554,6	1586,2	1188,5	1489,8	1459,7	1596,5	1639,7
	%**	53,6	83,6	81,8	88,2	83,6	84,2	81,6

\*Джерело: [16, с.89]

\*\* відсотків до загального обсягу виробництва відповідної продукції сільськогосподарськими підприємствами та господарствами населення

На відміну від сільськогосподарських підприємств та фермерських господарств, ринково-підприємницька функція в господарствах населення не є визначальною. Водночас, в структурі виробництва низки сільськогосподарської продукції господарства населення домінують значною мірою сприяючи вирішенню проблеми забезпечення продовольчої безпеки країни. Так, звітного року господарствами населення вирощено 96,7% загального урожаю картоплі, 85,7 % – овочів, 81,6 % – плодів та ягід.

Абсолютне домінування досліджуваних господарств в розрізі даної групи сільськогосподарської продукції є стабільним та зберігається з середини 90-х років минулого сторіччя. В окремі роки (2005 р.) досліджувані господарства набували досить вагомої питомої ваги у виробництві продукції зернових та зернобобових культур – 24,3 %, соняшнику – 21,2 % та цукрових буряків – 21,5 %. Проте продукцією останньої групи формується стійкий тренд відносного скорочення.

Господарства населення переважають сільськогосподарські підприємства з виробництва більшості основних видів тваринницької продукції (табл. 8). Так, звітного господарствами населення вироблялося 98 % від загального виробництва меду, 85,1 % – вовни, 77,7 % – молока, 42,5 % – м'яса та 37,3 % яєць. Тоді як, за винятком продукції бджільництва, на початку 90-х років минулого сторіччя в даній галузі повністю домінували сільськогосподарські підприємства. Таким чином, після глибинних соціально-економічних трансформацій відбулися вагомі структурні зрушення в обсягах виробництва основних видів сільськогосподарської продукції на користь господарств населення.

Існуючий поділ праці у національному аграрному секторі демонструє досить чіткий орієнтир сільськогосподарських підприємств на виробництво



продукції, що характеризується масштабністю, однорідністю, товарністю, високим рівнем механізації та автоматизації технологічних процесів, здатністю до оперативної промислової переробки, наявністю зовнішньоекономічних перспектив, високою рентабельністю та конкурентоспроможністю на світовому ринку (зернові та зернобобові, соняшник, цукор, м'ясо, яйця).

**Таблиця 8 Структура виробництва основних видів продукції тваринництва за категоріями господарств \***

Продукція	Од. вимір	Роки						
		1990	1995	2000	2005	2010	2011	2012
<b>Сільськогосподарські підприємства</b>								
М'ясо	тис. т	3099,0	1107,3	438,1	588,1	1134,4	1215,3	1271,2
	%**	71,1	48,3	26,3	36,8	55,1	56,7	57,5
Молоко	тис. т	18634,1	9443,0	3668,7	2582,5	2216,6	2245,9	2535,3
	%**	76,0	54,7	29,0	18,8	19,7	20,3	22,3
Яйця	млн. шт.	10126,0	4170,8	2977,3	6458,1	10249,6	11738,2	11977,4
	%**	62,2	44,4	33,8	49,5	60,1	62,8	62,7
Вовна	т	26466	9733	1311	692	710	647	556
	%**	88,8	69,9	38,6	21,7	16,9	16,7	14,9
Мед	т	10837	7253	3564	2461	1620	1496	1417
	%**	21,3	11,6	6,8	3,4	2,3	2,1	2,0
<b>Господарства населення</b>								
М'ясо	тис. т	1258,8	1186,4	1224,7	1008,9	924,6	928,5	938,4
	%**	28,9	51,7	73,7	63,2	44,9	43,3	42,5
Молоко	тис. т	5874,2	7831,3	8989,2	11131,9	9031,9	8840,1	8842,3
	%**	24,0	45,3	71,0	81,2	80,3	79,7	77,7
Яйця	млн.шт.	6160,7	5232,7	5831,3	6587,8	6802,7	6951,6	7133,1
	%**	37,8	55,6	66,2	50,5	39,9	37,2	37,3
Вовна	т	3338	4193	2089	2503	3482	3230	3168
	%**	11,2	30,1	61,4	78,3	83,1	83,3	85,1
Мед	т	40021	55475	48875	69001	69253	68815	68717
	%**	78,7	88,4	93,2	96,6	97,7	97,9	98,0

\*Джерело: [16, с.128].

\*\* відсотків до загального обсягу виробництва відповідної продукції сільськогосподарськими підприємствами та господарствами населення

Господарства населення в якості виробника переймаються виробництвом сільськогосподарської продукції, що безпосередньо задовольняють певні споживчі потреби людей та споживаються сільськими домогосподарствами. Така продукція користується підвищеним попитом на місцевих та локальних ринках, є мало транспортабельним та швидкопсувним товаром, дрібносерійним в продажу, потребує значних витрат ручної праці та індивідуального підходу в обслуговуванні (картопля, овочі, плоди та ягоди, мед, вовна, молоко).

Вагомим чинником, що впливає на вибір напрямів виробничо-господарської діяльності сільськогосподарських підприємств, виступає домінування в них підприємницьких запитів. Даний висновок підтверджується рівнем рентабельності основних видів сільськогосподарської продукції, офіційні статистичні дані яких [16, с. 55, 58] наведені в табл. 9.

**Таблиця 9 Рівень рентабельності основних видів сільськогосподарської продукції сільськогосподарських підприємств, %\***

Види продукції	Роки				
	2000	2005	2010	2011	2012
Зернові та зернобобові	64,8	3,1	13,9	26,1	15,2
Насіння соняшнику	52,2	24,3	64,7	57,0	45,8
Цукрові буряки	6,1	4,8	16,7	36,5	15,7
Овочі	-1,7	16,1	23,5	9,9	-6,8
Картопля	14,0	17,8	62,1	17,7	-21,5
Плоди	-1,1	12,7	14,9	17,9	8,8
Молоко	-6,0	12,2	17,9	18,5	2,3
Велика рогата худоба на м'ясо	-42,3	-25,0	-35,9	-24,8	-29,5
Свині на м'ясо	-44,3	14,9	-7,8	-3,7	2,0
Вівці та кози на м'ясо	-46,4	-32,1	-29,5	-39,6	-40,0
Птиця на м'ясо	-33,2	24,9	-4,4	-16,8	-7,2
Яйця курячі	10,6	23,5	18,6	38,8	52,6
Вовна	-75,8	-72,8	-82,2	-70,6	-61,0

\* Джерело: [16, с.55, 58 ].

Аналіз цифрових матеріалів показує, що господарська діяльність сільськогосподарських підприємств зосереджується в площині виробництв, переважно, високорентабельної продукції. В цьому плані виділяється насіння соняшнику, окупність виробництва якого в останні роки складала понад 45,8%, а в 2010 р. сягала 64,7 %. Постійною рентабельністю характеризується також виробництво продукції зернових та зернобобових, цукрових буряків, яким приділяється максимальна увага. Водночас, даною категорією виробників мінімальна увага надається збитковій та низькорентабельній сільськогосподарській продукції, а також такій, що потребує значних трудових затрат.

Виробництвом відповідної рослинницької та тваринницької продукції (овочі, картопля, плоди, молоко, м'ясо овець та кіз, вовна, мед) займаються, переважно, господарства населення, збалансовуючи ринок агропродовольчої продукції та задовольняючи потреби в ній споживачів внутрішнього ринку.

В останні роки у виробництві валової продукції сільського господарства між господарствами населення та сільськогосподарськими підприємствами зберігається певний паритет, що досягається, передусім, за рахунок продукції рослинництва (табл.. 10).

**Таблиця 10 Структура виробництва валової продукції сільського господарства за категоріями господарств \***

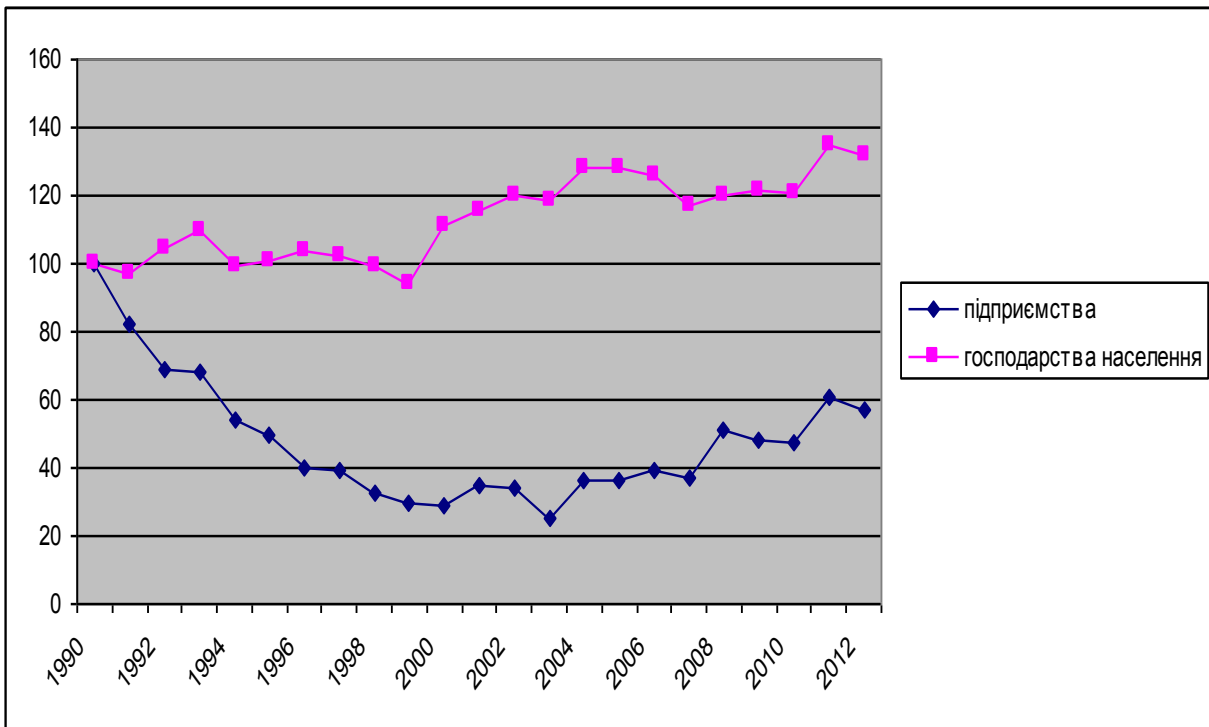
(у відсотках до загального обсягу)

Показники	Роки						
	1990	1995	2000	2005	2010	2011	2012
<b>Сільськогосподарські підприємства</b>							
Валова продукція - всього	70,4	54,1	38,4	40,5	48,3	51,8	50,7
у тому числі продукція рослинництва	81,1	63,5	49,3	48,6	53,6	56,7	55,0
продукція тваринництва	59,2	41,1	21,0	26,2	38,8	40,6	41,8
<b>Господарства населення</b>							
Валова продукція - всього	29,6	45,9	61,6	59,5	51,7	48,2	49,3
у тому числі продукція рослинництва	18,9	36,5	50,7	51,4	46,4	43,3	45,0
продукція тваринництва	40,8	58,9	79,0	73,6	61,2	59,4	58,2

\*Джерело: [16, с.45].

Динаміка виробництва валової продукції сільського господарства показує наявність значних структурних зрушень за категоріями господарств. Якщо на початку 90-х років минулого сторіччя в аграрному виробництві домінували сільськогосподарські підприємства, то через десять років панівне положення в сільському господарстві вже займали господарства населення. Динаміка виробництва валової продукції названих господарських категорій, що індексувалася до стану на 1990 р., наведена на рис. 3.

Індекси валової продукції сільського господарства за категоріями господарств наочно демонструють наявність перспектив подальшого розвитку господарств населення. Позитивна оцінка такого тренду зумовлюється великою чисельністю виробників сільськогосподарської продукції з метою самозабезпечення продуктами харчування та продажу. Соціально-економічний розвиток господарств населення передбачає: забезпечення продовольчої безпеки країни; підвищення зайнятості сільських мешканців; розширення джерел та збільшення грошових надходжень до сільських домогосподарств; збереження національних інституцій та регіональних традицій і звичаїв; посилення в особистих селянських господарствах ринково-підприємницьких функцій; усунення низки чинників національної соціально-демографічної кризи; створення умов для прогресивного розвитку сільської поселенської мережі; мотивування до високопродуктивної праці через поєднання в одній особі власника, менеджера та виконавця.



**Рисунок 3 – Індеси валової продукції сільського господарства за категоріями господарств**

*Побудовано автором з використанням даних [16, с.41, 42].*

На протипагу господарствам населення, які мають давню історію свого сільськогосподарського виробництва, агрохолдинги належать до числа нових аграрних укладів в Україні. Будучи корпоративними вертикально та горизонтально інтегрованими структурами, що здійснюють аграрне виробництво на основі значної концентрації земельних та фінансових ресурсів, агрохолдинги утверджуються в якості новоутвореної організаційно-правової форми ведення великомасштабного бізнесу в сільському господарстві. Його ефективність забезпечують: використання переваг товарного виробництва продукції у великих обсягах; високий рівень капіталізації; централізоване управління диверсифікованою діяльністю; різнопланова державна підтримка; агропромислова та торговельна інтеграція; результативна зовнішньоекономічна діяльність; техніко-технологічне та інноваційне забезпечення; раціональне територіальне розміщення виробництва; отримання диференційованих рент; відносно низькі виробничо-господарські витрати на виробництво продукції.

Спрямованість агрохолдингів на максимізацію ефективності виробничо-господарської діяльності породжує низку соціальних та екологічних проблем. Їх підґрунтям виступає: посилення концентрації виробництва та поглиблення виробничої спеціалізації, що в конкретних аграрних підприємствах спричинює порушення раціональних сівозмін та міжгалузевих пропорцій; загострення соціально-демографічних проблем сільських територій в силу самоусунення таких господарюючих суб'єктів від розвитку сільської поселенської мережі та її соціальної інфраструктури; виключення зі сфери крупно товарного виробництва значного числа сільських мешканців. Перспективи подальшого розвитку агрохолдингів передбачають як вирішення зазначених проблем, так і

використання конкурентних переваг на внутрішньому та світовому ринках, що ґрунтуються на існуючих матеріально-технічних, фінансових, кадрово-управлінських, організаційно-інноваційних можливостях щодо системного розв'язання економічних, соціальних та екологічних задач сільських територій за належної державної регуляторної політики.

Подальший розвиток багатокладності передбачає збереження в аграрному секторі сформованих укладів, представлених агрохолдингами, сільськогосподарськими підприємствами, фермерськими господарствами та господарствами населення. Їх перспективи визначаються основними стратегічними цілями національного сільського господарства, системою діючих макро- та мікроекономічних чинників, вибраними стратегіями виробничо-господарської діяльності суб'єктів господарювання (рис. 4).



**Рисунок 4 – Стратегічні основи розвитку аграрної багатокладності**

*Побудовано автором*

Досягнення стратегічних цілей сільського господарства визначається системою діючих макро- та мікроекономічних чинників. Вплив останніх спричинює вибір маркетингових стратегій, що здійснюється господарюючими суб'єктами різних аграрних укладів залежно від наявного ресурсного

потенціалу. Стимулююча дія ринкової стратегії полягає в такій виробничо-господарській діяльності, яка забезпечує досягнення довгострокових соціально-економічних цілей завдяки задоволенню виявлених потреб споживачів з врахуванням динамічних змін оточуючого ринкового середовища.

Стратегію низьких витрат доцільно використовувати агрохолдингам, сільськогосподарським підприємствам та фермерським господарствам, що належать до категорії великих та середніх. Така стратегія ґрунтується на масовому виробництві продукції, масштаб якої забезпечує зниження виробничої та збутової собівартості в розрахунку на одиницю виробу. Завдяки значному обсягу продажу, навіть за низького рівня цін, підприємства мають можливість отримувати прибутки.

Стратегію винятковості можуть використовувати агрохолдинги, сільськогосподарські підприємства, фермерські господарства та господарства населення, що здійснюють виробництво продукції для споживачів, яких ринкові ціни не стримують від купівлі. Реалізація цієї стратегії передбачає максимальне врахування специфічних вимог до продукції та її продажу з боку кожного сегменту. Такий підхід пов'язаний із додатковими витратами на виробництво і просування продукції, які повинні компенсуватися зростанням обсягів реалізації і доходу.

Стратегію концентрованого маркетингу доцільно використовувати сільськогосподарським підприємствам, фермерським господарствам та господарствам населення, які зосереджують ринкові зусилля щодо більш повного задоволення потреб вузького сегменту споживачів. По відношенню до нього розробляється та реалізується спеціальна маркетингова програма. За рахунок одноманітності здійснюваних операцій, такий підхід забезпечує відносно низький рівень витрат на виробництво і збут продукції та слугує чинником ефективного ведення аграрної виробничо-господарської діяльності.

Проведені дослідження стану та перспектив функціонування багатокладності в якості передумови підвищення соціально-економічної результативності розвитку відносин власності в аграрному секторі дозволяють зробити наступні узагальнюючі висновки:

1. Підвищення соціально-економічної результативності розвитку відносин власності в аграрному секторі передбачає створення для сільськогосподарських підприємств та господарств населення макроекономічних та мікроекономічних умов господарювання, що сприятимуть збереженню багатокладності та різноманітності організаційно-правових форм виробничо-господарської діяльності. Домінування в сільському господарстві приватної форми власності на землю та майно не виступає самодостатнім чинником, що автоматично забезпечує зростання ресурсного потенціалу та підвищення економічної ефективності виробничо-господарської діяльності аграрних підприємств.

2. Виведення національного аграрного сектора на рівень сучасних світових стандартів потребує збалансування аграрними виробниками різних організаційно-правових форм господарювання економічних, соціальних та екологічних інтересів на основі поєднання приватної форми власності та колективних форм організації виробничо-господарської діяльності, параметри

якої (кількісні, якісні, структурні та цінові) узгоджені з ринковими вимогами та спрямовані на задоволення поточних та стратегічних потреб вітчизняного селянства.

3. Соціально-економічні перспективи подальшого розвитку аграрних підприємств різних форм власності потребують нарощування ними підприємницької активності, підвищення ринкової результативності та збільшення економічної ефективності виробничо-господарській діяльності.

4. Перспективи агрохолдингів ґрунтуються на їх можливостях стосовно вирішення соціально-демографічних проблем та подальшого розвитку інфраструктури сільської поселенської мережі, що передбачають використання відповідних матеріально-технічних, фінансових, кадрово-управлінських, організаційно-інноваційних ресурсів для збалансування на селі економічних, соціальних та екологічних складових сільських територій.

5. Посилення конкурентоспроможності фермерських господарств, виробничо-господарська діяльність яких здійснюється в спільній з іншими сільськогосподарськими підприємствами ринковій ніші, потребує подальшого нарощування ними ресурсного потенціалу, посилення ринково-підприємницької функції та використання сучасних організаційно-економічних механізмів господарювання.

6. Перспектива подальшого розвитку особистих селянських господарств передбачає посилення в них ринково-підприємницьких функцій, заохочення до участі в сільському кооперативному русі, концентрацію та спеціалізацію виробничо-господарської діяльності, розвиток ринкової інфраструктури в сільській місцевості, диверсифікацію виробничо-обслуговуючої не сільськогосподарської діяльності, широке використання в практиці малого сільського господарювання сучасних науково-технічних здобутків.

## СПИСОК ВИКОРИСТАНИХ ДЖЕРЕЛ

1. Бородіна О.М. Людський капітал на селі: наукові основи, стан, проблеми розвитку / О.М. Бородіна. –К.: ІАЕ УААН, 2003. –277 с.
2. Веклич О.О. Економічний механізм екологічного регулювання в Україні. / О.О. Веклич. – К.: [Український інститут досліджень навколишнього середовища і ресурсів], 2003. – 88 с.
3. Великий тлумачний словник сучасної української мови. /уклад. і гол. ред. В.Ю.Бусел. –К.: Ірпінь. ВТФ „Перун”, 2007. –С.1300.
4. Власність у сільському господарстві. Наукове видання / [ВВ. Юрчишин, О.М. Онищенко, П.Т. Саблук та ін.]. За ред. ВВ. Юрчишина, П.Т. Саблука. –К.: «Урожай», 1993. –350 с.
5. Дейнеко Л.В. Екологічно-чиста продукція у системі стратегічних орієнтирів сталого розвитку агропромислового комплексу/ Л.В. Дейнеко., Є.В. Хлобистов // Вісник Сумського національного аграрного університету. – 2005. – №3–4. – С.84–86.

6. Зіновчук Н.В. Екологічна політика в АПК: економічний аспект: [монографія] / Н.В. Зіновчук. – Львів: Львівський держ. аграр. ун-т, ННВК “АТБ”, 2007. – 394 с.
7. Купинець Л.Е. Проблемы производства экологически чистой продукции в АПК: национальный и международный аспекты [монография] / Л.Е Купинець, С.К Харичков. – Одесса: ИПРЭЭИ НАН Украины, 2007. – 677 с.
8. Купинець Л.Е. Экологизация продовольственного комплекса: теория, методология, механизмы [монография] / Л.Е Купинець. – Одесса: ИПРЭЭИ НАН Украины, 2010. – 712 с.
9. Онищенко О.М. Загальнометодологічні засади роздержавлення і приватизації власності / О.М. Онищенко, В.В. Юрчишин // Власність у сільському господарстві. Наукове видання: В.В. Юрчишин, О.М. Онищенко, П.Т. Саблук та ін. За ред. В.В. Юрчишина, П.Т. Саблука. – К.: «Урожай», 1993. – С. 10–18.
10. Онищенко О., Трегобчук В., Юрчишин В. Проблеми реформування відносин власності та організаційних структур господарювання на селі // Економіка України. – 1998. – №9. – С. 4–14;
11. Павлов О.І. Світоглядні засади дослідження сільських територій / О.І. Павлов // Сільські території України: історична трансформація парадигми управління. Монографія. – Одеса: „Астропринт”, 2006. – 360 с.
12. Про затвердження нормативів оптимального співвідношення культур у сівозмінах у різних природно-сільськогосподарських регіонах: Постанова Кабінету Міністрів України від 11.02.2010 р., № 164 [Електронний ресурс]. – Режим доступу : <http://zakon2.rada.gov.ua/laws/show/164-2010-п>
13. Розвиток різноукладності на селі: особливості, проблеми / В.В. Юрчишин, Л.М. Шевченко, В.Х. Брус та ін.; За ред. В.В. Юрчишина. – К.: ННЦ ІАЕ, 2004. – С. 304–317 .
14. Россоха В.В. Розвиток відносин власності в сільськогосподарських підприємствах: монографія / В.В. Россоха, Л.М. Пронько. – К.: ННЦ ІАЕ, 2010. – 254 с.
15. Сахацький М.П. Проблеми відродження сільського господарства / М.П. Сахацький. – К.: ІАЕ, 2000. – 304 с., – С. 10–11.
16. Сільське господарство України. Статистичний збірник за 2012 рік. / Державна служба статистики України; ред. Н.С. Власенко. – Київ: ТОВ «Август Трейд», 2013. – 402 с.
17. Сільське господарство України. Статистичний збірник за 2011 рік. / Державна служба статистики України; ред. Н.С. Власенко. – Київ: ТОВ «Август Трейд», 2012. – 387 с.
18. Сіденко В. Аграрна реформа в Україні: здобутки і пропозиції. [Аналітична доповідь] / В. Сіденко. // Національна безпека і оборона. – 2001. – № 5. – С.1 –53.
19. Українська модель аграрного розвитку та її соціоекономічна переорієнтація: наук. Доп. [О.М. Бородіна, В.М. Геєць, А.О. Гуторов та



- ін.]; за ред. В.М., Гейця, О.М. Бородіної, І.В. Прокопи; НАН України, Ін-т екон. та прогнозів. – К., 2012. – 56 с.
20. Чорнодон В.І. Організаційно-економічні засади інноваційного розвитку промислового садівництва України: [монографія] / В.І. Чорнодон. – Тернопіль: Крок, 2011. – 408 с.
  21. Шинкарук В.І.Світогляд. УРЕ. –2-е вид. – К., 1983. –С. 170.
  22. Юрчишин В.В. Сучасні аграрні перетворення в Україні. Ретроспективні нариси у трьох частинах./ В.В. Юрчишин /НАН України, ДУ „Інститут економіки і прогнозування”. К., 2013. – 424 с.
  23. Юрчишин В. Світоглядне забезпечення аграрної реформи. Наукова доповідь. – К.,2014.– Рукопис. – 28 с. (Використано за погодженням з автором).
  24. Юрчишин В.В. Аграрні перетворення в Україні. Небезальтернативний погляд на проблему. – К.: ІАЕ. 1999. –68 с.;
  25. Онищенко О.М.Сільське господарство, село і селянство України у дзеркалі пострадянської аграрної політики / О.М. Онищенко, В.В. Юрчишин //Економіка України. –2006. –№1. –С. 3–14.

**Наукове видання**

ЗАПША Галина Миколаївна

**ПІДВИЩЕННЯ СОЦІАЛЬНО-ЕКОНОМІЧНОЇ РЕЗУЛЬТАТИВНОСТІ  
РОЗВИТКУ ВІДНОСИН ВЛАСНОСТІ В АГРАРНОМУ СЕКТОРІ**

Комп'ютерний набір *Запша Г.М.*

Підписано до друку 27 лютого 2014 р. Формат 60x84 1/16  
Папір друк. Друк офсетний. Авт. арк.. 1,56  
Наклад 50 примірників. Зам. № 14. Ціна договірна.

Надруковано: ФОП Швець В.Д.  
Тел.: (066) 609-46-81  
Свідоцтво суб'єкта видавничої справи  
Серія МК №26 від 16.07.2013 р.