

МІНІСТЕРСТВО ОСВІТИ І НАУКИ УКРАЇНИ
ОДЕСЬКИЙ ДЕРЖАВНИЙ АГРАРНИЙ УНІВЕРСИТЕТ
НАВЧАЛЬНО-НАУКОВИЙ ІНСТИТУТ БІОТЕХНОЛОГІЙ ТА АКВАКУЛЬТУРИ
КАФЕДРА ГЕНЕТИКИ РОЗВЕДЕННЯ ТА ГОДІВЛІ
СІЛЬСЬКОГОСПОДАРСЬКИХ ТВАРИН

«До захисту допущено»

Завідувач кафедри к. с.-г. н., доцент

_____ Ігор НІКОЛЕНКО

«_____» _____ 2026р.

КВАЛІФІКАЦІЙНА РОБОТА

на здобуття ступеня вищої освіти «бакалавр»
освітньої програми «Технологія виробництва і переробки
продукції тваринництва»
за спеціальністю 204 Технологія виробництва і переробки продукції
тваринництва

**АНАЛІЗ ТА ОПТИМІЗАЦІЯ СИСТЕМИ ГОДІВЛІ ТВАРИН В
УМОВАХ ПРИТУЛКУ**

Науковий керівник: к. с.-г. н., асистент кафедри
генетики розведення та годівлі
сільськогосподарських тварин
Анна ФЕДЯЄВА _____

Рецензент: к. с.-г. н., доцент кафедри технології
виробництва і переробки продукції тваринництва
Світлана КОСЕНКО _____

Виконав здобувач першого (бакалавського) рівня
вищої освіти денної форми навчання
освітньо-професійна програма «Технологія
виробництва і переробки продукції тваринництва»
спеціальність 204 Технологія
виробництва і переробки продукції
тваринництва
_____ Анастасія ГАРБУЗ

*Засвідчую, що кваліфікаційна робота містить
результати власних досліджень. Використання ідей
і текстів інших авторів має посилання на
відповідне джерело.*

_____ Анастасія ГАРБУЗ

ОДЕСА – 2026

ЗМІСТ	Ст.
РЕФЕРАТ	3
ВСТУП	6
РОЗДІЛ 1. ОГЛЯД ЛІТЕРАТУРИ	7
1.1 Основи раціонального харчування та сучасні підходи до годівлі тварин	7
1.2 Особливості годівлі безпритульних собак в умовах притулків	9
1.3 Сучасні технології та підходи до оптимізації годівлі тварин у притулках	12
1.4 Вплив умов утримання на ефективність годівлі безпритульних тварин	14
1.5 Проблеми та перспективи удосконалення системи годівлі безпритульних тварин у притулках України	16
РОЗДІЛ 2.	19
2.1 Місце та об'єкт дослідження	
2.2 Мета, завдання, матеріал та методика виконання роботи	20
РОЗДІЛ 3. АНАЛІЗ ВЛАСНИХ ДОСЛІДЖЕНЬ	22
3.1. Характеристика умов утримання тварин у притулку ГО «Собача турбота»	22
3.2. Аналіз технології годівлі тварин у притулку	27
3.3. Аналіз кормової бази та поживної цінності кормів	32
3.4. Оцінка фізіологічного стану собак залежно від умов годівлі	37
3.5. Економічна ефективність використання готових кормів	43
3.6. Рекомендації щодо оптимізації технології годівлі тварин у притулку	48
РОЗДІЛ 4. ОХОРОНА ПРАЦІ ПРИ ПОВОДЖЕННІ З ТВАРИНАМИ В УМОВАХ ПРИТУЛКУ	52
ВИСНОВКИ	57
ПРОПОЗИЦІЇ	59
СПИСОК ВИКОРИСТАНОЇ ЛІТЕРАТУРИ	60

РЕФЕРАТ

Випускної роботи бакалавра спеціальності 204 – «Технологія виробництва і переробки продукції тваринництва» навчально-наукового інституту біотехнологій та аквакультури Гарбуз А. на тему «Аналіз та оптимізація системи годівлі тварин в умовах притулку»

Випускна робота складається із 62 сторінок друкованого тексту, містить 5 таблиць, 3 діаграми та 3 фото; для її написання було опрацьовано 30 літературних джерел.

У даній кваліфікаційній роботі проведено комплексне дослідження, спрямоване на аналіз технології годівлі безпритульних тварин та розробку шляхів її оптимізації. Метою роботи було наукове обґрунтування удосконалення системи годівлі собак з урахуванням фізіологічних потреб тварин, умов утримання, рівня фізичної активності та економічної ефективності використання готових кормів промислового виробництва.

У теоретичній частині роботи на основі аналізу сучасних літературних джерел висвітлено фізіологічні основи харчування собак, значення білків, жирів, вуглеводів, мінеральних речовин і вітамінів у забезпеченні нормального функціонування організму. Особливу увагу приділено особливостям годівлі безпритульних тварин у притулках, впливу стресових факторів, умов утримання та рівня рухової активності на ефективність засвоєння поживних речовин. Проаналізовано сучасні підходи до організації технології годівлі тварин у притулках, класифікацію готових кормів за якістю, їх переваги та недоліки, а також перспективи використання функціональних і профілактичних кормів.

У практичній частині роботи проведено аналіз умов утримання та системи годівлі тварин. Встановлено, що у притулку утримувалося 48 тварин різного віку, живої маси та фізіологічного стану. Досліджено структуру поголів'я, умови утримання, режим годівлі та організацію забезпечення

тварин кормами і водою. Визначено, що годівля здійснювалася двічі на добу з використанням готових сухих кормів економ- та преміум-класу.

Проведено порівняльний аналіз поживної цінності кормів різних класів. Установлено, що преміум-корми характеризувалися вищим вмістом сирого протеїну (26 % проти 18 % в економ-кормах), жиру (15 % проти 8 %), вищою обмінною енергією та кращою засвоюваністю поживних речовин. Дослідження показали, що використання кормів вищої якості позитивно впливало на фізіологічний стан собак, їх вгодованість, активність, стан шерсті та загальну резистентність організму.

У процесі дослідження встановлено, що існуюча система годівлі в притулку забезпечувала базові потреби тварин, однак мала низку недоліків. Серед основних проблем виявлено нерівномірність забезпечення кормами, недостатню індивідуалізацію раціонів, обмежене використання лікувальних кормів та недостатнє врахування вікових і фізіологічних особливостей тварин. Установлено, що лише 52 % тварин отримували раціони, які повністю відповідали їх фізіологічним потребам, тоді як у 35 % випадків забезпечення поживними речовинами було частковим, а у 13 % - недостатнім.

Під час виконання роботи було проведено оцінку впливу технології годівлі на фізіологічний стан тварин. Виявлено, що недостатньо збалансовані раціони негативно впливали на вгодованість, стан шерсті, рівень активності та адаптаційні можливості собак. У частини великих та активних тварин спостерігалися ознаки недостатнього забезпечення енергією та білком, тоді як у малорухливих і старших тварин відзначалася схильність до надлишкової маси тіла.

У роботі також проведено економічну оцінку використання готових кормів у притулку. Встановлено, що застосування преміум-кормів хоча й потребує більших витрат, однак забезпечує кращу засвоюваність поживних речовин, зменшує ризик розвитку захворювань та сприяє покращенню загального стану тварин, що в перспективі дозволяє скоротити витрати на ветеринарне обслуговування.

На основі отриманих результатів були розроблені практичні рекомендації щодо вдосконалення технології годівлі безпритульних тварин у притулку. Запропоновано впровадження диференційованого підходу до формування раціонів залежно від віку, живої маси, рівня активності та стану здоров'я тварин, стабілізацію забезпечення якісними кормами, використання функціональних і лікувальних раціонів, а також удосконалення контролю за нормами годівлі та споживанням корму.

Отримані результати можуть бути використані у практичній діяльності притулків для тварин, громадських організацій, кінологічних центрів та приватних установ, що займаються утриманням і доглядом за безпритульними собаками.

ВСТУП

Питання безпритульних тварин є однією з нагальних соціально-екологічних проблем сучасного суспільства. Збільшення кількості покинутих собак у містах та сільських поселеннях спричиняє низку санітарно-епідеміологічних, екологічних та етичних викликів. Важливу роль у розв'язанні цієї проблеми відіграють прихистки для тварин, діяльність яких скерована не лише на тимчасове перебування собак, а й на забезпечення належних умов годування, догляду, лікування та подальшої соціалізації істот.

Одним із головних чинників, що визначають фізіологічне становище, здоров'я, поведінкові реакції та тривалість життя собак, є повноцінне та збалансоване харчування. Умови утримання безпритульних собак у прихистках суттєво відрізняються від домашнього перебування, оскільки тварини часто надходять виснаженими, ослабленими, із порушеннями обміну речовин або недугами різної етіології. Саме тому облаштування ефективної технології годування в умовах прихистку вимагає комплексного підходу з урахуванням віку, фізіологічного стану, рівня активності та адаптаційних спроможностей тварин.

Раціональна система харчування безпритульних собак має забезпечувати їхній організм потрібною кількістю енергії, протеїну, жирів, вуглеводів, мінеральних речовин та вітамінів. Недостатнє або незбалансоване харчування спричиняє зниження імунітету, погіршення загального стану організму, розвиток хвороб травної системи, порушення репродуктивних функцій та поведінкових відхилень.

У сучасних умовах функціонування прихистків для тварин значною мірою залежить від фінансових можливостей, добродійної допомоги та волонтерської підтримки. Це нерідко ускладнює забезпечення стабільного та якісного кормового забезпечення собак. Тому питання оптимізації технології харчування, вибору економічно вигідних та біологічно повноцінних раціонів, а також удосконалення організації процесу годування є надзвичайно актуальними.

РОЗДІЛ 1

ОГЛЯД ЛІТЕРАТУРИ

1.1 Основи раціонального харчування та сучасні підходи до годівлі тварин

Повноцінний та врівноважений раціон є однією з головних умов підтримання здоров'я, активності та довголіття собак. Харчування безпосередньо впливає на фізіологічний стан організму, функціонування травної системи, імунітет, репродуктивну спроможність та загальний рівень життєдіяльності тварини. Порушення норм годування, нестача або надлишок окремих поживних елементів можуть спричиняти розвиток чисельних неінфекційних недуг, зниження природної стійкості організму та погіршення якості життя собак.

Зараз ми розуміємо, що кожна собака потребує індивідуального підходу до харчування та особистого добору раціону. При складанні схеми годування беруть до уваги породу, вік, живу масу, рівень фізичної активності, фізіологічний стан та стан здоров'я тварини. Особливу увагу приділяють цуценяткам у період інтенсивного зростання, вагітним та годуючим самкам, літнім собакам, а також тваринам із підвищеним фізичним навантаженням або хронічними хворобами [1,2].

Раціон собак повинен забезпечувати організм достатньою кількістю енергії та всіма необхідними поживними речовинами. Основними складовими харчування є білки, жири, вуглеводи, мінеральні речовини, вітаміни та вода. М'ясо - це те, що справді важливо для собак, оскільки воно є основним джерелом незамінних амінокислот, потрібних для росту, розвитку м'язової тканини, синтезу ферментів, гормонів та підтримання імунної системи. Джерелами повноцінного білка є м'ясо, риба, яйця та молочні продукти.

Жири є концентрованим джерелом енергії та беруть участь у засвоєнні жиророзчинних вітамінів. Окрім того, вони позитивно впливають на стан шкіри та шерсті тварини. Важливими складниками раціону є поліненасичені

жирні кислоти Омега-3 та Омега-6, які підтримують нормальну роботу серцево-судинної системи та сприяють зменшенню запальних процесів в організмі.

Вуглеводи забезпечують організм енергією та долучаються до підтримання нормальної роботи травної системи. Найчастіше джерелами вуглеводів у раціонах собак є крупи, овочі та рослинні компоненти кормів. Проте надмірна кількість легкозасвоюваних вуглеводів може спричиняти ожиріння та порушення обміну речовин, особливо у малорухливих тварин [3,4].

Мінеральні речовини та вітаміни необхідні для нормального функціонування усіх систем організму. Кальцій і фосфор забезпечують формування кісткової тканини та зубів, залізо бере участь у процесах кровотворення, а цинк і селен підтримують роботу імунної системи. Недостатнє або надмірне надходження мінеральних речовин може погано позначатися на стані здоров'я собак, особливо в період росту та розвитку.

Невід'ємною частиною раціонального годування є забезпечення організму достатньою кількістю води. Вода бере участь у процесах травлення, терморегуляції, транспортуванні поживних речовин і виведенні продуктів обміну. Доступ до чистої та свіжої води має бути постійним незалежно від типу годування.

У сучасному собаківництві використовують два основні види годування: натуральне харчування та готові промислові корми. Натуральне годування передбачає використання м'яса, субпродуктів, каш, овочів та кисломолочних продуктів. Такий тип годування дозволяє контролювати якість інгредієнтів, однак потребує правильного балансування раціону та додаткового введення вітамінно-мінеральних добавок.

Готові промислові корми поділяються на сухі та вологі. Вони є найбільш зручними у використанні, оскільки мають збалансований склад і забезпечують організм собаки необхідними поживними речовинами. Корми бувають різні – від дешевих до дорогих преміум-класу. Найбільш якісними вважаються корми

супер-преміум та холістик-класу, оскільки вони містять високий відсоток м'ясних компонентів, мінімальну кількість штучних добавок і добре засвоюються організмом [5,6].

Ветеринари все частіше радять лікувальні корми хворим тваринам. Лікувальні корми використовують для профілактики та підтримки організму при недугах шлунково-кишкового тракту, нирок, печінки, серцево-судинної системи, алергіях та порушеннях обміну речовин. Такі раціони застосовують лише за порадою ветеринарного лікаря.

Важливим напрямком сучасного годування собак є використання гіпоалергенних кормів. Багато собак страждають від алергії на їжу – у них з'являється свербіж і висипання, випадіння шерсті або порушення травлення. Для зменшення ризику алергічних реакцій у складі спеціалізованих кормів використовують один вид тваринного білка або гідролізовані білки, які мають низьку алергенність [7,8].

Головне - давати собаці якісну їжу, яка їй пасує організму, та дотримання режиму годування. Неправильне харчування, використання дешевих кормів низької якості або надмірне згодовування висококалорійної їжі можуть призводити до ожиріння, порушення роботи внутрішніх органів, нестачі поживних речовин і скорочення тривалості життя тварини. Саме тому сучасні засади годування собак спрямовані на забезпечення оптимального рівня здоров'я, профілактику недуг і підтримання високої якості життя тварин.

1.2 Особливості годівлі безпритульних собак в умовах притулків

Улаштування годування безпритульних псів у прихистках є одним із найсуттєвіших чинників забезпечення їхнього здоров'я, добробуту та пристосування до нових умов утримання. На відміну від свійських тварин, безпритульні пси часто потрапляють до прихистків у виснаженому стані, з нестачею маси тіла, порушеннями метаболізму, хворобами травного тракту та ослабленим імунітетом. Значна частина таких тварин тривалий час

харчувалася нерегулярно або споживала непридатні для організму продукти, що негативно позначається на функціонуванні всіх систем тіла.

Однією з головних труднощів у прихистках є потреба забезпечення великої кількості псів повноцінними та збалансованими раціонами при скінченних фінансових можливостях. У більшості випадків притулки діють за рахунок благодійної допомоги, волонтерської підтримки та пожертв, тому питання економічно вигідної організації годування набуває особливого значення. Водночас навіть за обмежених ресурсів раціон псів повинен надавати організму необхідну кількість білків, жирів, вуглеводів, мінеральних субстанцій та вітамінів [9,10].

Обставини утримання в притулках суттєво впливають на енергетичні потреби тварин. Пси, яких утримують у вольєрах, особливо у холодну пору року, витрачають більше енергії на збереження температури тіла. Окрім того, постійний стрес, суперництво між тваринами, зміна оточення та засвоєння до нових умов також позначаються на процесах травлення й обміну речовин. Саме тому раціони для безпритульних псів мають бути не лише поживними, а й добре засвоюваними.

Окремої уваги потребують тварини, які прибувають до прихистку у критичному фізичному стані. Раптова зміна типу харчування може спричинити додаткові проблеми з травленням, тому перехід до повноцінного раціону має відбуватися поступово. У перші дні після потрапляння до прихистку псам радять давати легкозасвоювану їжу малими порціями кілька разів на добу. Такий підхід дозволяє стабілізувати роботу шлунково-кишкового тракту та поступово відновити нормальний метаболізм [11,12].

Важливим аспектом технології годування є дотримання санітарно-гігієнічних вимог. У зонах годування треба регулярно чистити й дезінфікувати миски, скрині для корму та площини, де відбувається роздача їжі. Недотримання гігієнічних норм може спричинити поширення заразних хвороб серед тварин, особливо в умовах великого скупчення псів. Значну роль

відіграє також якість води, адже невідпущений доступ до чистої питної рідини є обов'язковою умовою нормального функціонування організму.

У практиці сучасних прихистків найчастіше застосовують готові сухі корми, оскільки вони є зручнішими для зберігання, перевезення та порціонування. Сухі корми мають довший термін придатності й дають змогу забезпечити стабільніший склад раціону. Проте застосування кормів низької якості може призвести до погіршення стану здоров'я тварин, виникнення алергічних реакцій, порушення роботи травної системи та нестачі поживних речовин. Саме тому навіть за умов обмеженого бюджету доцільно обирати корми не нижче преміум-класу.

Окремої уваги вимагає організація годівлі псів різних вікових груп. Цуценята мають зростаючий попит на енергію, білки, кальцій та фосфор, оскільки їхній організм активно росте й розвивається. Літні тварини, навпаки, потребують менш калорійного, але легкозасвоюваного харчу з достатнім вмістом вітамінів і мінералів. Для вагітних і годуючих самок необхідно підіймати поживність раціону, адже в цей період організм споживає значну кількість енергії [13,14].

У багатьох прихистках актуальною проблемою є спільне годування псів. У таких умовах сильніші тварини можуть забирати їжу у слабших, що веде до нерівномірного споживання їжі та погіршення стану окремих псів. Для уникнення подібних випадків необхідно організувати процес годування з огляду на поведінкові особливості тварин, а за змоги — відокремлювати псів під час отримання корму.

Розумна технологія годування безпритульних псів повинна поєднувати якість корму, правильний режим харчування, санітарно-гігієнічні приписи та індивідуальний підхід до тварин. Оптимізація системи годування у прихистках дозволяє поліпшити фізіологічний стан псів, підвищити їхню адаптацію до умов утримання, знизити загрозу хвороб і створити підстави для подальшого влаштування тварин у нові родини.

1.3 Сучасні технології та підходи до оптимізації годівлі тварин у притулках

У суворих умовах діяльності прихистків для безхатніх тварин особливого значення набуває впровадження дієвих технік харчування, скерованих на забезпечення повного раціону собак при розумному використанні матеріальних запасів. Вупорядкування системи годування дозволяє не лише поліпшити фізичний стан тварин, але й суттєво зменшити затрати кормів, мінімізувати провали та збільшити загальну дієвість роботи прихистку.

Одним із головних шляхів вдосконалення техніки харчування є перехід до застосування зважених готових харчів із передбачуваним складом живильних складників. На відміну від безладного використання залишків їжі або випадкових продуктів, фабричні раціони надають стабільне надходження енергії, білків, жирів, вітамінів та мінеральних субстанцій. Це надзвичайно важливо для собак, організм яких знесилений через тривале перебування на вулиці або перенесені недуги [15,16].

Важливим складником оптимізації є нагляд за нормами споживання кормів. Надмірне годування веде до перерозходів корму та розвитку ожиріння, тоді як замала кількість їжі спричиняє виснаження й послаблення тіла. Для правильного визначення денних норм треба брати до уваги живу вагу собаки, ступінь її рухливості, вік, стан здоров'я та умови утримання. У холодну пору року потреба в енергії зростає, тому калорійність раціонів повинна бути більшою.

Одним із теперішніх методів є індивідуалізація харчування. У великих прихистках собаки часто мають різний фізіологічний стан, тому використання однакового раціону для усіх тварин не є результативним. Для цуценят, літніх собак, вагітних самок або тварин після одужання необхідно вибирати окремі схеми годування. Такий підхід дає змогу значно покращити підсумки відновлення організму та зменшити небезпеку появи патологій.

У сучасних прихистках дедалі частіше використовують змішану систему харчування, яка поєднує застосування сухих кормів і природних елементів. До раціону можуть додавати м'ясні продукти, овочі, каші або кисломолочні вироби. Це дає змогу урізноманітнити харчування, покращити смакові властивості корму та збільшити його поїдання тваринами. Особливо дієвим такий підхід є для ослаблених собак із порушенням апетиту [17,18].

Важливу роль у техніці харчування відіграє правильне облаштування зберігання кормів. Недотримання температурного режиму, підвищена вологість або порушення умов зберігання можуть спричинити псування кормів, розвиток плісняви та втрату поживної властивості. Тому в прихистках треба забезпечити сухі, добре провітрювані приміщення для тримання запасів корму й суворо контролювати терміни придатності продукції.

Перспективним шляхом оптимізації є використання функціональних і запобіжних кормів. Такі раціони містять пробіотики, пребіотики, вітамінні ансамблі та біологічно активні добавки, які приязно впливають на травлення, імунітет та загальний стан організму собак. Особливо доречним це є для тварин, які перебувають у стані напруження або проходять період звикання після потрапляння до прихистку.

Дієвість техніки харчування значною мірою залежить і від організації праці робітників. Працівники та волонтери повинні дотримуватися встановленого порядку годування, контролювати споживання корму, стан тварин та своєчасно виявляти ознаки порушення апетиту або недуг. Систематичний нагляд за поведінкою собак дозволяє швидко виправляти раціони й уникнути розвитку ускладнень [19,20].

Таким чином, оптимізація техніки харчування безпритульних собак у прихистках є багатограним процесом, який охоплює правильний вибір кормів, облаштування режиму годування, забезпечення санітарно-гігієнічних умов, контроль якості кормів та індивідуальний погляд до тварин. Впровадження сучасних підходів до облаштування харчування сприяє

поліпшенню здоров'я собак, збільшенню дієвості роботи прихистку та утворенню належних умов для утримання безпритульних тварин.

1.4 Вплив умов утримання на ефективність годівлі безпритульних тварин

Ефективність годування псів у притулках безпосередньо залежить не лише від якості та поживності корму, а й від умов утримання тварин. Навіть за використання повноцінних раціонів несприятливі умови середовища можуть негативно впливати на процеси травлення, засвоєння харчових речовин, поведінку псів та загальний фізіологічний стан організму. Саме тому сучасний підхід до організації утримання безпритульних псів передбачає комплексне поєднання правильної технології годування з належними умовами мікроклімату, санітарії та догляду.

Одним із найважливіших чинників є температурний режим у місцях утримання тварин. У холодний період року організм псів витрачає значну кількість енергії на підтримання сталої температури тіла. Це особливо характерно для короткошерстих, ослаблених або виснажених тварин, які мають недостатній жировий прошарок. У таких умовах навіть збалансований раціон може не забезпечувати повного покриття енергетичних витрат організму. Для компенсації втрат енергії в зимовий період необхідно підвищувати калорійність раціонів, збільшувати вміст жирів та забезпечувати псів теплими місцями для відпочинку [21,22].

Не менш важливим є рівень вологості та вентиляції у приміщеннях або вольєрах. Підвищена вологість сприяє розвитку патогенних мікроорганізмів, погіршує санітарний стан і підвищує ризик виникнення респіраторних та шлунково-кишкових хвороб. У псів, які постійно перебувають у сирих приміщеннях, часто спостерігається зниження апетиту, погіршення стану шерсті та ослаблення імунітету. Належна вентиляція дозволяє підтримувати оптимальний мікроклімат, зменшує накопичення аміаку та неприємних запахів, а також позитивно впливає на загальний стан тварин.

Суттєвий вплив на ефективність годування має стресовий фактор. Безпритульні пси, які потрапляють до притулку, часто переживають сильний психологічний стрес через зміну середовища, контакт із великою кількістю інших тварин, шум та обмеження простору. У стані стресу у псів порушується апетит, погіршується засвоєння харчових речовин і можуть виникати функціональні розлади травної системи. Тривалий стрес також негативно впливає на імунну систему, роблячи організм більш вразливим до інфекційних захворювань [23,24].

Для зниження рівня стресу в сучасних притулках рекомендується створювати максимально спокійні умови утримання, забезпечувати тваринам регулярний вигул, соціалізацію та мінімізувати агресивні контакти між псами. Важливу роль відіграє й дотримання постійного режиму годування, оскільки стабільність та передбачуваність позитивно впливають на поведінку тварин і сприяють нормалізації роботи травної системи.

Особливу увагу необхідно приділяти санітарному стану місць утримання. Забруднення вольєрів, залишки корму, несвоєчасне прибирання та антисанітарія створюють сприятливі умови для розвитку бактерій, грибків і паразитів. Це призводить до поширення інфекційних захворювань та погіршення засвоєння корму. Регулярне очищення та дезінфекція місць годування, мисок і поверхонь є обов'язковою умовою ефективної технології утримання псів у притулках [25,26].

На процеси годування також впливають поведінкові особливості тварин. У груповому утриманні часто виникає конкуренція за корм, через що слабші або менш активні пси можуть недоотримувати необхідну кількість їжі. У деяких випадках це призводить до виснаження окремих тварин навіть за достатньої загальної кількості корму. Для уникнення подібних ситуацій рекомендується організовувати індивідуальне або контрольоване групове годування.

Значну роль у підтриманні нормального апетиту та фізичного стану псів відіграє рухова активність. Регулярний вигул сприяє покращенню обміну

речовин, стимулює апетит, підтримує нормальну масу тіла та позитивно впливає на психоемоційний стан тварин. Нестача фізичної активності, навпаки, може призводити до ожиріння, порушення роботи серцево-судинної системи та поведінкових проблем.

Таким чином, ефективність годування безпритульних псів значною мірою залежить від умов їх утримання. Створення оптимального мікроклімату, підтримання належного санітарного стану, зменшення стресових факторів та забезпечення достатньої рухової активності є важливими складовими сучасної технології утримання тварин у притулках. Комплексний підхід дозволяє підвищити рівень засвоєння кормів, зміцнити здоров'я псів та покращити їхню адаптацію до умов перебування у притулку.

1.5 Проблеми та перспективи удосконалення системи годівлі безпритульних тварин у притулках України

Проблема з безпритульними тваринами в Україні тримається актуальною упродовж багатьох років і вимагає повного підходу до її усунення. Одним із ключових аспектів роботи притулків є налагодження дієвої системи годування псів, адже саме від якості харчування у значній мірі залежить самопочуття тварин, рівень їхньої адаптації та тривалість перебування в закладі. Водночас, більшість притулків стикаються з низкою труднощів, пов'язаних із недостатнім фінансуванням, дефіцитом доброякісних кормів та великим числом тварин [27, 28].

Однією з головних перешкод є нестабільне забезпечення кормами. Багато громадських організацій та волонтерських притулків покладаються на добровільну допомогу, тому обсяги та якість кормів можуть суттєво коливатися. У певних випадках пси отримують незбалансовані раціони чи продукти, які не відповідають фізіологічним потребам організму. Це спричиняє дефіцит протеїнів, вітамінів і мінеральних речовин, що негативно позначається на стані шерсті, кісткової системи, імунітету та роботи внутрішніх органів.

Іншою серйозною проблемою є вживання дешевих кормів низької якості. Такі корми часто містять замалу кількість тваринного протеїну, велику частку рослинних складників, штучні барвники й ароматизатори. Тривале застосування подібних раціонів може викликати недуги травної системи, алергічні реакції, ожиріння чи, навпаки, виснаження організму. Особливо шкідливе неякісне харчування є для цуценят, вагітних сук та літніх псів.

Складність налагодження повноцінного годування також пов'язана з великою різноманітністю тварин у притулках. Пси різного віку, порід, фізіологічного стану й рівня активності потребують різних підходів до формування раціонів. Проте через обмежені можливості більшість притулків використовують єдиний тип корму для всіх тварин, що не завжди задовольняє їхні потреби [29,30].

Важливою перешкодою залишається недостатній рівень матеріально-технічного забезпечення притулків. У багатьох установах бракує належних приміщень для зберігання кормів, що може призводити до їх псування, втрати поживної цінності та появи плісняви. Недостатня кількість мисок, порушення санітарно-гігієнічних вимог та відсутність належного контролю за процесом годування також негативно відображаються на ефективності технології утримання тварин.

Попри наявні перешкоди, в Україні поступово впроваджуються сучасні методи до організації годування безпритульних псів. У багатьох притулках починають застосовувати професійні сухі корми преміум та супер-преміум гатунку, запроваджують системи індивідуального вибору раціонів та моніторингу фізичного стану тварин. Вагому роль у цьому процесі відіграє співпраця з ветеринарними фахівцями, виробниками кормів та волонтерськими організаціями.

Перспективним напрямом є використання функціональних кормів та кормових добавок для підтримки імунітету й профілактики хвороб. Застосування пробіотиків, пребіотиків, вітамінно-мінеральних комплексів і

кормів лікувального призначення дозволяє покращити здоров'я псів та зменшити видатки на ветеринарне лікування [25-29].

Вагомим напрямом вдосконалення системи годування є автоматизація окремих етапів. У сучасних притулках можуть застосовуватися системи порціонування корму, автоматичні напувалки та спеціальні ємності для зберігання кормів. Такі технології дозволяють знизити втрати корму, посилити контроль за нормами годування та підняти санітарний рівень утримання тварин.

Не менш важливим є підвищення рівня обізнаності персоналу та волонтерів щодо засад раціонального харчування псів. Проведення тренінгів, консультацій із ветеринарними лікарями та поширення актуальних знань у царині ветеринарної дієтології сприятиме більш ефективному налагодженню годування у притулках.

Таким чином, вдосконалення системи годування безпритульних псів в Україні є важливим вектором розвитку сучасних притулків для тварин. Вирішення існуючих перешкод потребує комплексного підходу, який охоплює покращення якості кормів, оптимізацію технології годування, модернізацію матеріально-технічної бази та впровадження сучасних принципів ветеринарної дієтології.

Реалізація таких кроків дозволить значно поліпшити умови утримання псів, зміцнити їхнє здоров'я та підвищити результативність діяльності притулків.

РОЗДІЛ 2

2.1 Місце та об'єкт дослідження

Дослідження проводилися в умовах притулку ГО «Собача турбота» Івано-Франківська область, діяльність якого спрямована на утримання, догляд, реабілітацію та забезпечення належних умов існування безпритульних собак. Притулок виконує важливу соціальну та гуманітарну функцію, забезпечуючи тварин кормами, ветеринарним обслуговуванням, профілактичними заходами та умовами для адаптації й подальшого прилаштування.

Основною особливістю діяльності притулку є утримання значної кількості собак різного віку, порід, фізіологічного стану та рівня активності, що потребує організації ефективної системи годівлі. Умови утримання тварин включають вольєрну систему розміщення, забезпечення постійного доступу до питної води, проведення санітарно-гігієнічних заходів, ветеринарного контролю та щоденного спостереження за станом здоров'я собак. Значна увага приділяється дотриманню норм годівлі, контролю якості кормів та підтриманню оптимального фізіологічного стану тварин.

У притулку застосовується система годівлі готовими промисловими кормами, які підбираються залежно від віку, маси тіла, фізіологічного стану та рівня активності собак. Годівля здійснюється за встановленим режимом із контролем споживання корму та води. Аналіз технології годівлі дозволяє оцінити рівень забезпечення тварин основними поживними речовинами, енергією, вітамінами та мінеральними елементами, а також визначити ефективність існуючих раціонів.

Об'єктом дослідження були безпритульні собаки різних вікових та вагових груп, які утримуються в умовах притулку ГО «Собача турбота». Предметом дослідження стала технологія годівлі собак готовими кормами, її організація, збалансованість раціонів, режим годівлі, забезпечення тварин

поживними речовинами та вплив системи годівлі на фізіологічний стан і загальне здоров'я тварин.

У процесі досліджень проводили аналіз умов утримання собак, оцінку якості та складу кормів, вивчення режиму годівлі, споживання корму та води, а також спостереження за поведінкою, вгодованістю та загальним станом тварин. Отримані результати були використані для розробки рекомендацій щодо оптимізації технології годівлі безпритульних собак у притулку.

2.2 Мета, завдання, матеріал та методика виконання роботи

Метою бакалавської роботи було проведення аналізу технології годівлі безпритульних собак в умовах притулку ГО «Собача турбота» та розробка заходів щодо її оптимізації з урахуванням фізіологічних потреб тварин, якості кормової бази та економічної ефективності використання готових кормів.

Для досягнення поставленої мети були визначені наступні завдання:

- провести аналіз наукової літератури з питань годівлі та утримання безпритульних собак;
- охарактеризувати діяльність і умови утримання собак у притулку ГО «Собача турбота»;
- дослідити особливості організації технології годівлі собак у притулку;
- проаналізувати кормову базу, що використовуються для годівлі тварин;
- оцінити поживну та енергетичну цінність кормів;
- визначити відповідність раціонів фізіологічним потребам собак різних вікових та вагових груп;
- дослідити вплив умов годівлі на фізіологічний стан, вгодованість та активність собак;
- провести оцінку економічної ефективності використання готових кормів у притулку;
- розробити рекомендації щодо вдосконалення технології годівлі безпритульних собак.

Виконання поставлених завдань дозволило оцінити ефективність існуючої системи годівлі собак у притулку, визначити рівень забезпечення тварин поживними речовинами, виявити основні недоліки в організації годівлі та запропонувати шляхи її оптимізації для покращення фізіологічного стану і добробуту тварин.

Матеріали та методика досліджень включали використання готових сухих кормів, що застосовувалися для годівлі собак у притулку ГО «Собача турбота». У процесі виконання роботи використовувалися загальноприйняті зоотехнічні, аналітичні та порівняльні методи досліджень. Проводився аналіз складу кормів, оцінка їх поживної та енергетичної цінності, дослідження режимів годівлі та умов утримання собак. Під час досліджень враховувалися показники живої маси, вгодованості, фізичної активності, апетиту та загального стану здоров'я собак. Аналізувалися добові норми годівлі, кратність роздавання кормів, забезпеченість тварин питною водою та відповідність раціонів сучасним нормам годівлі собак.

Для оцінки кормової бази проводили аналіз вмісту основних поживних речовин, білків, жирів, вуглеводів, мінеральних елементів і вітамінів у готових кормах. Також здійснювали оцінку економічної ефективності використання кормів у притулку з урахуванням витрат на утримання тварин та забезпечення їх фізіологічних потреб.

Об'єктом дослідження були безпритульні тварини різних порід, вікових і вагових груп, які утримувалися в умовах притулку ГО «Собача турбота».

Предметом дослідження стала технологія годівлі собак готовими кормами, організація процесу годування, кормова база притулку та її вплив на фізіологічний стан і здоров'я тварин. Особливу увагу приділяли оцінці якості готових кормів, їх поживної цінності, енергетичної насиченості та здатності забезпечувати потреби собак у поживних речовинах залежно від віку, маси тіла та рівня фізичної активності. Також досліджувалися можливості

вдосконалення системи годівлі та підвищення ефективності використання кормів у притулку.

РОЗДІЛ 3

АНАЛІЗ ВЛАСНИХ ДОСЛІДЖЕНЬ

3.1. Характеристика умов утримання тварин у притулку ГО «Собача турбота»

Дослідження провадилися в умовах прихистку ГО «Собача турбота», діяльність якого скерована на утримання, піклування, лікування й соціалізацію безпритульних псів. Прихисток виконує значущу суспільну та гуманну функцію, забезпечуючи тимчасове чи тривале перебування тварин, які лишилися без власників, були покинуті або вилучені з несприятливих умов утримання. Чимала частина псів надходила до прихистку після тривалого перебування на вулиці, що погано відбивалося на їхньому фізіологічному стані, вгодованості, поведінкових реакціях і загальному рівні здоров'я.

Дослідження велися на місцевості міста Івано-Франківськ, яке відзначається помірно-континентальним кліматом із достатнім рівнем змочування та виразною сезонністю погодних умов. Кліматичні умови області мають важливе значення для облаштування технології утримання псів у прихистку, бо температура навколишнього середовища, рівень вологості повітря, обсяг атмосферних опадів та сезонні коливання температур прямо впливають на фізіологічний стан тварин, їх енергетичні потреби, апетит та комфорт перебування.

Для Івано-Франківська притаманне тепле літо та відносно лагідна, однак волога зима. Середня температура повітря в літній період сягає +18...+25 °С, а в певні дні може перевищувати +30 °С. У зимовий період температура повітря часто коливається в діапазоні від –5 до –10 °С, іноді спадаючи до –15 °С і нижче. Річна кількість опадів є доволі значною, що спричиняє підвищену вологість повітря та формування сирості в осінньо-зимовий час. Такі кліматичні риси створюють додаткові вимоги до умов утримання псів, зокрема

стосовно утеплення вольєрів, захисту від протягів, облаштування сухих місць для спочинку та забезпечення достатньої енергетичної цінності раціонів у морозний період року.

У літній період підвищена температура повітря може негативно позначатися на псах великих порід та тваринах із густим хутряним покривом. За таких обставин важливого значення набуває забезпечення незмінного доступу до свіжої питної води, організація затінених зон вигулу та підтримання належної вентиляції у вольєрах. У зимовий період, навпаки, зростає потреба організму псів в енергії, адже значна її частина витрачається на підтримання стабільної температури тіла. Саме тому сезонний чинник необхідно брати до уваги при плануванні системи годівлі та утримання тварин у прихистку.

Під наглядом перебувало 48 псів різного віку, статі, порід та живої маси. До складу поголів'я входили як безпородні тварини, так і пси змішаних чи окремих порід, які відрізнялися між собою за темпераментом, рівнем рухливості, станом здоров'я та індивідуальними потребами в живильних речовинах. Для більш неупередженого аналізу тварин було умовно розділено на три вагові категорії: дрібні пси живою масою до 10 кг, середні — від 10 до 25 кг та великі — понад 25 кг.

Утримання псів велося за вольєрною системою. На території прихистку були облаштовані відкриті та частково закриті вольєри, у яких тварини перебували групами залежно від їх розміру, норову та поведінкових ознак. Кожен вольєр був обладнаний місцем для відпочинку, напувалками та годівницями. Частина вольєрів мала дерев'яні будки або утеплені зони, які використовувалися тваринами в холодну пору року. Підлога у вольєрах здебільшого була бетонною або покрита дерев'яними настилами, що спрощувало прибирання та санітарне знезараження приміщень.

Пси мали незмінний доступ до питної води. Напування здійснювалося вручну, через регулярне наповнення поїлок працівниками та волонтерами прихистку. У теплий період року особлива увага приділялася забезпеченню

достатнього обсягу води, оскільки при високих температурах повітря потреба тварин у рідині значно збільшується. Нестача води може призводити до погіршення апетиту, порушення процесів травлення та загального спаду активності псів.

Вигул псів відбувався щоденно. Для цього на території прихистку були передбачені окремі ділянки або відкриті зони, де тварини могли вільно пересуватися. Регулярний вигул позитивно позначався на фізичному стані псів, сприяв підтримці м'язового тону, зниженню напруги та поліпшенню поведінкових реакцій. Особливо суттєвим вигул був для молодих та рухливих тварин, які потребують значного рівня рухової активності.

Годування псів (фото 1) відбувалося двічі на добу в ранковій та вечірній години. Основу раціонів становили готові сухі корми економ- та преміум-класу. Корми потрапляли до прихистку як коштом централізованих закупівель, так і у вигляді благодійної допомоги від волонтерів, громадських організацій та співчутливих громадян. Через нестабільність надходження кормів склад раціонів міг змінюватися залежно від наявних запасів.



Фото 1. Годівля собак

Під час дослідження було встановлено, що система годівлі мала як позитивні сторони, так і певні недоліки. До позитивних аспектів можна віднести регулярність годівлі, наявність доступу до води та використання готових кормів, які загалом забезпечували базові потреби організму собак у поживних речовинах. Водночас були виявлені окремі проблеми, що могли негативно впливати на ефективність годівлі та фізіологічний стан тварин.

Одним із основних недоліків була нерівномірність забезпечення кормами. Оскільки значна частина кормів надходила у вигляді благодійної допомоги, їх кількість та якість не завжди були стабільними. У деякі періоди притулок отримував достатню кількість преміальних кормів, тоді як в інші доводилося використовувати дешевші корми з нижчою поживною цінністю. Це ускладнювало формування стабільних та збалансованих раціонів.

Ще однією проблемою була відсутність індивідуального підходу до годівлі окремих груп собак. Раціони переважно формувалися за загальним принципом без детального врахування віку, фізіологічного стану, рівня активності чи наявності захворювань у тварин. Наприклад, молодняк, дорослі та старші собаки отримували приблизно однаковий тип корму, хоча їхні потреби у білках, жирах, вітамінах та мінеральних речовинах істотно відрізняються.

Недостатня диференціація раціонів також стосувалася собак різної живої маси. Великі породи потребують більшої кількості енергії та поживних речовин, тоді як дрібні собаки характеризуються інтенсивнішим обміном речовин і мають інші фізіологічні особливості травлення. За відсутності чіткого розподілу кормів між групами частина тварин могла недоотримувати необхідну кількість поживних речовин, а інша отримувати їх у надлишку.

Окремою проблемою було періодичне використання кормів із низькою поживною цінністю. Такі корми часто містили недостатню кількість білка тваринного походження, незбалансований мінеральний склад та підвищений вміст дешевих зернових компонентів. Тривале використання подібних кормів

могло негативно впливати на стан шерсті, активність, імунітет та загальний фізіологічний стан собак.

Разом із тим слід зазначити, що працівники та волонтери притулку приділяли значну увагу підтриманню належного санітарного стану території. Регулярно проводилися прибирання вольєрів, заміна підстилки, миття годівниць та поїлок, а також ветеринарний огляд тварин. За необхідності собаки отримували профілактичні щеплення, антигельмінтні препарати та базову ветеринарну допомогу таблиця 3.1.

Таблиця 3.1

Структура поголів'я собак у притулку

Показник	Кількість голів	Частка, %
Дрібні породи	12	25,0
Середні породи	21	43,8
Великі породи	15	31,2
Молодняк до 1 року	10	20,8
Дорослі собаки	32	66,7
Старші тварини	6	12,5

Аналіз структури поголів'я свідчить про те, що найбільшу частку становили собаки середніх порід - 43,8 %. Це пояснюється тим, що саме такі тварини найчастіше трапляються серед безпритульних собак у міських умовах. Значну частину також становили великі собаки, частка яких досягала 31,2 %. Дрібні породи були представлені меншою мірою, що може бути пов'язано з вищою ймовірністю їх утримання у домашніх умовах або швидшого прилаштування новим власникам.

За віковою структурою переважали дорослі тварини - 66,7 %, тоді як молодняк становив 20,8 %, а старші собаки - 12,5 %. Саме дорослі собаки формували основне навантаження на кормову базу притулку, оскільки потребували стабільного та повноцінного забезпечення поживними

речовинами для підтримання фізичної активності та належного стану організму.

Таким чином, проведений аналіз умов утримання собак у притулку ГО «Собача турбота» показав, що загалом технологія утримання відповідала базовим ветеринарно-санітарним вимогам. Водночас встановлено наявність певних організаційних та технологічних недоліків у системі годівлі, які потребують подальшого вдосконалення. Оптимізація раціонів, впровадження диференційованого підходу до годівлі та стабілізація забезпечення якісними кормами можуть суттєво покращити фізіологічний стан собак, підвищити рівень їх благополуччя та ефективність функціонування притулку загалом.

3.2. Аналіз технології годівлі собак у притулку

Один з найнагальніших складників системи утримання безпритульних псів у притулку є організація повноцінного та збалансованого харчування. Саме рівень насичення тварин їстівними речовинами значною мірою визначає їхній фізіологічний стан, ступінь рухливості, імунний захист тіла, стан хутра, роботу травного тракту та загальне самопочуття. Для собак, що тривалий час перебували в умовах вулиці, неповноцінне чи нерегулярне харчування є однією з головних причин виснаження, послаблення імунітету та виникнення хронічних недуг. З огляду на це оцінка методики харчування у просторі притулку має важливе практичне значення.

В процесі спостережень було з'ясовано, що у притулку ГО «Собача турбота» використовувалася переважно спільна система годування псів. Такий підхід зумовлений великою кількістю тварин, обмеженими трудовими резервами та потребою швидкого роздавання кормів між вольєрами. Годування відбувалося двічі на добу у ранкові та вечірні години. У більшості випадків корми видавалися приблизно в один і той самий час, що позитивно позначалося на формуванні умовного рефлексу й режиму споживання їжі у собак.

Основою раціонів були готові сухі корми різних виробників. Застосовувалися як корми економ-рівня, так і окремі партії першокласних кормів, які надходили до притулку завдяки добродійним установам, волонтерам або спонсорському підтриманню. Склад кормів був не однаковий та залежав від наявного обсягу запасів. Найчастіше до складу входили злакові складові, продукти переробки м'яса, м'ясо-кісткове борошно, рослинні жири, клітковина, а також набір вітамінів і мінеральних субстанцій.

Встановлено, що добові порції кормів переважно визначалися приблизно. Обсяг їжі для псів встановлювався персоналом притулку візуально, без точного обчислення потреб організму в енергії та поживних елементах. Головними мірилами при роздаванні кормів були розмір тварини, її бажання їсти та загальна вгодованість. Проте такий спосіб не гарантував достатньої точності й не брав до уваги індивідуальні фізіологічні особливості певних собак.

Особливо помітними були розбіжності між потребами молодих, жвавих псів та старіших чи нерухомих тварин. Молодняк вирізняється активним зростанням організму, формування кісткової та м'язової тканини, тому потребує підвищеного рівня білка, мінеральних речовин та енергії. Водночас старші тварини потребують менш калорійного харчування, але більшої кількості вітамінів, антиоксидантів та легкозасвоюваних складників. За відсутності індивідуалізованого годування забезпечити найкраще задоволення потреб усіх груп псів було важко.

Важливим чинником, що впливав на якість харчування, була також нерівномірність фізичної активності тварин. Частина псів брала активну участь у прогулянках, багато пересувалася та витратила значну кількість енергії, тоді як інші тварини вели малорухливий стиль життя через вік, особливості звичної поведінки або проблеми зі здоров'ям.

Внаслідок цього однакова кількість корму не могла забезпечувати однаковий фізіологічний ефект для різних собак таблиця 3.2.

Режими годівлі собак у притулку

Показник	Значення
Кратність годівлі	2 рази/добу
Тип корму	Сухий готовий корм
Середня добова норма	280–450 г
Забезпечення водою	Постійний доступ
Індивідуальний підбір корму	Частковий
Використання лікувальних кормів	Обмежене

Аналіз наведених даних свідчить про те, що система годівлі в притулку загалом забезпечувала базові потреби собак у кормі та воді. Позитивним аспектом було дотримання регулярного режиму годівлі та постійний доступ тварин до питної води. Разом із тим обмежене використання індивідуального підходу до формування раціонів не дозволяло повністю враховувати фізіологічні особливості кожної тварини.

Середня добова норма корму коливалася в межах 280–450 г залежно від розміру та активності собак. Проте проведені спостереження показали, що для частини собак великої вагової групи така кількість корму була недостатньою. У великих порід потреба в енергії є значно вищою через більшу масу тіла, активність та витрати енергії на підтримання обміну речовин. У деяких випадках це призводило до зниження вгодованості, втрати м'язової маси та зменшення фізичної активності тварин.

Ознаки недостатнього забезпечення поживними речовинами проявлялися у вигляді тьмяності шерсті, зниження рухливості, підвищеної втомлюваності та меншої зацікавленості собак у фізичній активності. У молодих собак нестача поживних речовин могла негативно впливати на ріст і розвиток організму, а також на формування опорно-рухового апарату.

Водночас у частини малорухливих собак спостерігалось надмірне накопичення жирової тканини. Це пояснювалось тим, що тварини з низьким рівнем активності отримували таку ж кількість корму, як і більш активні собаки. Особливо часто ознаки ожиріння спостерігалися у стерилізованих тварин та собак старшого віку, в яких природно знижується швидкість обміну речовин.

Надмірна маса тіла згубно впливає на стан здоров'я собак та може бути причиною виникнення недуг серцево-судинної системи, суглобів, порушень обміну речовин і зменшення загальної рухової активності. У притулках проблема ожиріння є не менш актуальною, ніж виснаження, оскільки недостатній нагляд за індивідуальними нормами раціону може спричинити перегодовування окремих улюбленців.

Під час досліджень також з'ясовано, що лікувальні та спеціалізовані раціони використовувалися помірно. Переважно їх призначали для собак після хірургічних втручань, тварин із хворобами травної системи або ослабленим станом організму. Через високу вартість таких раціонів та нестачу коштів їхнє застосування було нерегулярним і залежало від наявності матеріальної допомоги.

Важлива увага під час аналізу приділялася також організації процесу роздавання раціонів. Годування проводилося вручну персоналом та волонтерами притулку. У деяких ситуаціях під час групового утримання фіксувалася конкуренція між собаками за їжу, особливо серед активних чи домінантних улюбленців. З цієї причини деякі слабші або менш рухливі собаки могли споживати меншу кількість корму, ніж вимагав їхній організм.

Окрім того, виявлено, що приручення новоприбулих собак до сухих раціонів відбувалося не завжди швидко. Частина тварин, які раніше тривалий час перебували на вулиці або отримували нерегулярне харчування, спочатку погано сприймала сухі раціони, що проявлялося зниженням апетиту або окремими проблемами травлення. У таких випадках необхідним є поступовий

перехід до стабільного режиму харчування та застосування більш легкозасвоюваних раціонів.

Окремо варто підкреслити важливість води у забезпеченні нормального функціонування організму собак. Постійний доступ до свіжої питної води є надзвичайно важливим при використанні сухих раціонів, оскільки вони містять невелику кількість рідини. Недостатнє споживання води може призводити до порушень роботи нирок, сечовидільної системи та процесів перетравлення. У притулку напування організовувалося регулярно, проте у спекотний літній період потреба у воді суттєво зростала, що вимагало частішого оновлення напувалок.

Для оцінки ефективності існуючої системи годівлі було проведено аналіз відповідності раціонів фізіологічним потребам собак діаграма 3.1.

Діаграма 3.1



Отримані висновки засвідчують, що лиш трохи більше половини тварин отримували раціони, які цілком відповідали їхнім фізіологічним потребам. У 35 % випадків годування лише частково забезпечувало потрібний рівень поживних речовин, а для 13 % собак система харчування не відповідала потребам організму. Це доводить потребу в удосконаленні технології годування в умовах притулку.

Проведений розбір дозволяє дійти думки, що діяльність годування собак у притулку значною мірою залежить від спроможності впровадження індивідуального підходу до формування раціонів. Для поліпшення фізіологічного стану тварин доцільним є розподіл собак за віком, живою вагою, рівнем активності та станом здоров'я з подальшим добором відповідних типів кормів і норм годування. Важливим вектором оптимізації також є застосування якісніших кормів із вищим вмістом білка тваринного походження, потрібних жирних кислот, вітамінів та мінеральних сполук. Це посприє покращенню вгодованості собак, зміцненню захисної системи, нормалізації обміну речовин та зростанню адаптаційних можливостей організму.

Дані нашого дослідження свідчать, що чинна технологія годування собак у притулку забезпечує основні потреби тварин, проте потребує подальшого покращення. Запровадження індивідуалізованого підходу до харчування, стабільного забезпечення якісними кормами та більш точного контролю добових норм може значно підняти рівень добробуту собак та дієвість функціонування притулку загалом.

3.3. Аналіз кормової бази та поживної цінності кормів

Одним із наріжних чинників, що визначають ефективність системи годування псів у притулку, є ґатунок кормової основи та ступінь насичення тварин потрібними живильними речовинами. Саме збалансованість раціонів за вмістом протеїну, жирів, вуглеводів, мінералів, вітамінів та енергії безпосередньо впливає на стан здоров'я псів, їх фізичну діяльність, опірність

організму, репродуктивні функції, процеси розвитку та загальний ступінь добробуту.

Умови функціонування прихистків для безпритульних створінь значною мірою залежать від фінансового забезпечення, волонтерської підтримки та спроможності стабільно закуповувати якісні корми. Через це у багатьох випадках кормова база є неоднорідною, а склад раціонів може змінюватися залежно від наявних залишків. У притулку ГО «Собача турбота» для годування псів використовувалися переважно готові сухі корми економ- та преміум-класу, які надходили як шляхом придбань, так і у вигляді гуманітарної допомоги від волонтерів, добродійних фондів та свідомих громадян [15-20].

Під час дослідження було виявлено, що головну частку кормової основи становили саме сухі корми, оскільки вони є зручнішими у зберіганні, транспортуванні та застосуванні в умовах великої кількості тварин. Сухі корми мають тривалий термін придатності, не потребують складних умов готування та дозволяють швидко організувати процес годування значної кількості псів. Крім того, їх використання зменшує імовірність мікробного зіпсуття порівняно з вологими чи природними кормами. Разом із тим дієвість використання сухих кормів значною мірою залежить від їхнього складу та поживної вартості. Саме тому було проведено порівняльний аналіз кормів економ- та преміум-класу, які найчастіше застосовувалися у притулку. Оцінювали вміст сирого протеїну, сирого жиру, клітковини, рівень обмінної енергії, мінеральний склад та засвоюваність поживних речовин.

Таблиця 3.3

Порівняльна характеристика кормів

Показник	Економ-корм	Преміум-корм
Сирий протеїн, %	18	26
Сирий жир, %	8	15
Клітковина, %	5	3

<i>Продовження таблиці 3.3</i>		
Обмінна енергія, ккал/100 г	310	385
Вміст мінералів	Низький	Оптимальний
Засвоюваність, %	68	86

Проведений аналіз показав суттєві відмінності між кормами різних класів. Найбільш помітною була різниця у вмісті сирого протеїну, який у преміум-кормах становив 26 %, тоді як у кормах економ-класу - лише 18 %. Білок є основним будівельним матеріалом для організму собаки та бере участь у формуванні м'язової тканини, синтезі ферментів, гормонів і підтриманні нормального функціонування імунної системи.

Недостатній рівень протеїну в раціоні може призводити до зниження м'язової маси, погіршення стану шерсті, ослаблення захисних функцій організму та загального виснаження тварин. Особливо важливим достатній рівень білка є для молодих собак, активних тварин, а також собак після хвороб або оперативних втручань. Саме тому використання кормів із підвищеним вмістом якісного протеїну має важливе значення для підтримання оптимального фізіологічного стану тварин у притулку.

Крім протеїну, важливим показником якості корму є вміст жиру. У преміум-кормах рівень сирого жиру становив 15 %, що майже вдвічі перевищувало показник економ-кормів. Жири є основним джерелом концентрованої енергії для організму собак та необхідні для нормального функціонування нервової системи, підтримання здорового стану шкіри та шерсті, а також засвоєння жиророзчинних вітамінів.

Нестатня кількість жиру в раціоні може спричиняти сухість шкіри, ламкість вовни, втрату блиску волосяного покриву та зниження загальної активності собак. У холодну пору року жири відіграють надзвичайно важливу роль, адже забезпечують організм додатковою енергією, потрібною для підтримання температури тіла.

Виявлено також відмінність у вмісті клітковини. В економ-раціонах цей показник був більшим і становив 5 %, тоді як у преміум-раціонах — 3 %. Підвищений вміст клітковини в дешевших кормах пояснюється значною часткою рослинних складників та зернових домішок. У помірних кількостях клітковина позитивно впливає на роботу травної системи, однак її надлишок може знижувати засвоюваність поживних речовин і зменшувати енергетичну вартість корму.

Одним із найбільш суттєвих показників, що визначають ефективність корму, є рівень обмінної енергії. Проведений аналіз засвідчив, що преміум-корма мали вагомішу енергетичну цінність — 385 ккал на 100 г корму проти 310 ккал в економ-кормах. Це свідчить про більш концентроване джерело енергії та дає змогу забезпечити організм собак необхідною кількістю калорій при меншому обсязі корму.

Для собак, що утримуються у притулку, достатній рівень енергії має надзвичайно велике значення. Частина тварин перебуває в умовах напруження, потребує зростаючих витрат енергії на пристосування, підтримку імунної системи та терморегуляцію. У зимовий період енергетичні потреби собак особливо збільшуються через низькі температури довкілля. У випадку недостатнього забезпечення організму енергією тварини можуть губити масу тіла, ставати менш рухливими та більше схильними до недуг.

Важливою перевагою преміум-кормів також був більш оптимальний мінеральний склад. У таких кормах містилася достатня кількість кальцію, фосфору, магнію, натрію та інших мікроелементів, потрібних для підтримки нормального функціонування організму собак. Особливе значення мінеральні речовини мають для формування кісткової тканини, роботи серцево-судинної системи, нервової регуляції та підтримання водно-сольового балансу.

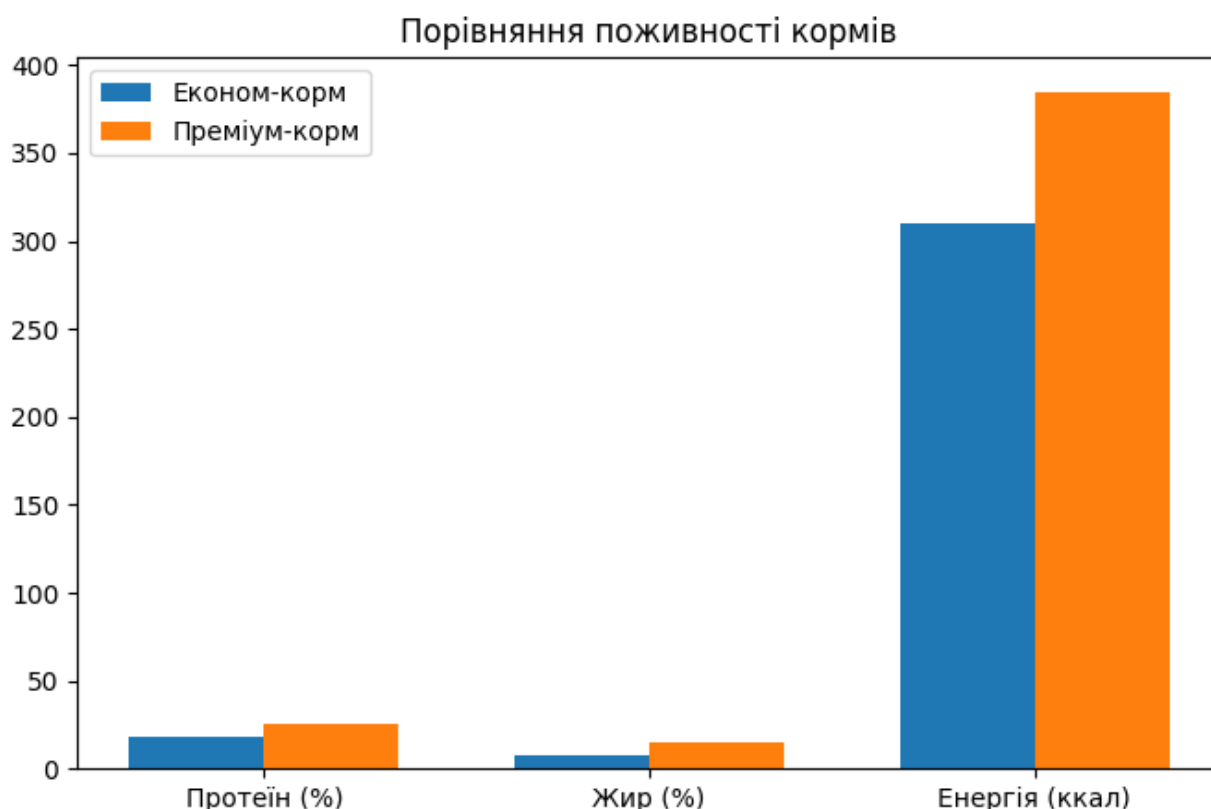
Економ-корма мали нижчий рівень мінерального забезпечення, що при тривалому застосуванні могло негативно позначитися на стані кісток, зубів, вовни та загальному фізіологічному стані тварин. Особливо чутливими до

дефіциту мінеральних речовин є молоді собаки в період інтенсивного росту та старіші тварини.

Одним із найважливіших показників дієвості корму є його засвоюваність. Встановлено, що преміум-корма мали засвоюваність на рівні 86 %, тоді як економ-корма - лише 68 %. Це означає, що значна частка поживних речовин із дешевших кормів не засвоювалася організмом і виводилася з випорожненнями. Низька засвоюваність кормів веде до менш ефективного використання поживних речовин та зростання витрат корму на одну тварину.

Крім того, при використанні кормів із низькою засвоюваністю спостерігалось збільшення об'єму калових мас, що ускладнювало підтримання належного санітарного стану вольєрів та підвищувало навантаження на працівників притулку. Використання більш якісних кормів, навпаки, сприяло покращенню процесів травлення та загального стану собак діаграма 3.2.

Діаграма 3.2



Отримані результати свідчать про суттєву перевагу преміум-кормів за основними показниками поживної цінності. Під час спостережень встановлено, що собаки, які тривалий час отримували більш якісні корми, характеризувалися кращою вгодованістю, вищою фізичною активністю та кращим станом шерстного покриву. Їх шерсть була більш блискучою та густою, а загальна поведінка - активнішою та стабільнішою.

Окрім того, у таких тварин менш часто спостерігалися проблеми з травленням, алергічні реакції та ознаки нестачі поживних речовин. Водночас при тривалому вживанні кормів економ-класу частіше виявлялися ознаки погіршення стану шерсті, недостатньої вгодованості або посиленої втомлюваності.

Разом із тим варто зауважити, що застосування виключно преміум-кормів у притулках часто обмежується фінансовими спроможностями. Через велику кількість тварин забезпечення всіх собак високоякісними кормами вимагає значних матеріальних витрат. Саме тому важливим напрямом оптимізації є розумне поєднання кормів різних класів, а також пошук стабільних джерел фінансування та волонтерської підтримки.

Проведений аналіз дає змогу дійти висновку, що якість кормової бази прямо впливає на фізіологічний стан собак у притулку. Застосування більш поживних та збалансованих кормів сприяє покращенню здоров'я тварин, підвищенню їхніх адаптаційних здібностей, зміцненню імунної системи та підтриманню оптимальної вгодованості. У зв'язку з цим удосконалення кормової бази є одним із пріоритетних напрямів оптимізації технології годування безпритульних собак у притулку ГО «Собача турбота».

3.4. Оцінка фізіологічного стану собак залежно від умов годівлі

Одним із найважливіших критеріїв дієвості системи годування собак у притулку є фізіологічний стан тварин. Саме стан організму собак найбільш об'єктивно віддзеркалює рівень забезпечення поживними речовинами,

збалансованість раціонів та відповідність кормів фізіологічним потребам тварин. Повноцінне харчування сприяє підтриманню оптимальної вгодованості, високої активності, хорошого стану шерсті, стабільного апетиту та загальної резистентності організму до несприятливих чинників навколишнього середовища.

Умови утримання безпритульних собак у притулках часто супроводжуються впливом чинників стресу, зміною звичного середовища, перенесеними хворобами та нерегулярним харчуванням у минулому. Усе це негативно позначається на фізіологічному стані тварин та підвищує їх потребу у повноцінному й збалансованому харчуванні. Тому оцінка фізіологічних показників собак у процесі досліджень мала важливе значення для визначення ефективності існуючої технології годування в притулку ГО «Собача турбота».

Під час проведення досліджень здійснювалася комплексна оцінка фізіологічного стану собак. Основну увагу приділяли показникам вгодованості, фізичної активності, стану шерсті, апетиту та загального клінічного стану тварин. Спостереження проводилися систематично протягом усього періоду дослідження, що дозволило отримати більш об'єктивну характеристику впливу різних типів харчування на організм собак.

Оцінку вгодованості здійснювали шляхом візуального огляду та пальпації тіла тварин. Враховували ступінь розвитку м'язової тканини, наявність або відсутність надлишкових жирових відкладень, вираженість ребер та загальний стан тіла. Нормальною вважалася така вгодованість, за якої собаки мали добре розвинену мускулатуру без ознак виснаження або ожиріння.

Фізичну активність оцінювали за поведінкою собак під час вигулу, реакцією на зовнішні подразники, рівнем рухливості та зацікавленістю навколишнім середовищем. Активні тварини проявляли підвищений інтерес до контакту з людьми та іншими собаками, охоче рухалися, брали участь у вигулах та демонстрували нормальні поведінкові реакції.

Окрему увагу приділяли оцінці стану шерстного покриву. Якісний стан шерсті є одним із важливих показників повноцінності харчування, оскільки нестача білка, жирних кислот, мінеральних речовин та вітамінів швидко відображається на зовнішньому вигляді тварин. Під час досліджень оцінювали густоту шерсті, її блиск, еластичність та наявність ознак ламкості або випадіння.

Апетит собак визначали за швидкістю споживання корму, зацікавленістю тварин у їжі та стабільністю споживання кормів протягом дня. Нормальний апетит свідчить про задовільний стан травної системи та загальне благополуччя організму. Погіршення апетиту може бути ознакою стресу, захворювань або незбалансованого харчування.

Загальний клінічний стан собак оцінювали комплексно, враховуючи поведінку тварин, стан слизових оболонок, наявність ознак виснаження, загальну рухливість та інші зовнішні прояви фізіологічного стану організму (таблиця 3.4).

Отримані результати свідчать про те, що більшість собак у притулку перебували у задовільному фізіологічному стані, проте у значної частини тварин спостерігалися певні відхилення, пов'язані насамперед із особливостями годівлі та попередніми умовами утримання.

Таблиця 3.4

Показники фізіологічного стану собак

Показник	Нормальний стан, %	Відхилення, %
Вгодованість	72	28
Активність	79	21
Стан шерсті	68	32
Апетит	83	17
Загальний стан здоров'я	76	24

Показник вгодованості перебував у межах норми у 72 % собак. Разом із тим у 28 % тварин спостерігалися ознаки недостатньої або надмірної

вгодваності. У частини собак виявлялося виснаження, яке характеризувалося недостатнім розвитком м'язової тканини, помітними виступанням ребер та зниженням маси тіла. Основними причинами такого стану були недостатнє забезпечення організму енергією та протеїном, а також попереднє тривале перебування тварин у несприятливих умовах.

У деяких малорухливих собак спостерігалось надлишкове відкладання жирової тканини. Це було характерним переважно для старших або стерилізованих тварин, які мали нижчий рівень фізичної активності. Надмірна маса тіла негативно впливала на рухливість собак, збільшувала навантаження на опорно-руховий апарат та могла сприяти розвитку хронічних захворювань.

Показники фізичної активності були задовільними у 79 % собак. Такі тварини проявляли інтерес до навколишнього середовища, активно поводитися під час вигулу та демонстрували нормальні поведінкові реакції. Разом із тим у 21 % собак спостерігалось зниження активності. Частина тварин була менш рухливою, швидше втомлювалася або неохоче брала участь у вигулах.

Причиною зниження активності у багатьох випадках було недостатнє забезпечення організму поживними речовинами та енергією. У собак, які тривалий час отримували менш поживні корми, частіше відзначалися млявість, пасивність та знижена реакція на подразники. Особливо помітним це було серед великих собак, які мають підвищені енергетичні потреби.

Стан шерстного покриву був нормальним у 68 % собак, тоді як у 32 % тварин спостерігалися певні відхилення. У собак із незбалансованою годівлею шерсть часто була тьмяною, ламкою або нерівномірною. В окремих випадках спостерігалось надмірне випадіння шерсті, сухість шкіри та зниження її еластичності.

Шерстний покрив є важливим індикатором забезпечення організму білками, жирами, мінеральними речовинами та вітамінами. Нестача протеїну та жирних кислот у раціоні безпосередньо відображається на якості шерсті, оскільки організм у першу чергу використовує поживні речовини для

підтримання життєво важливих функцій, а не для формування волосяного покриву.

Нормальний апетит спостерігався у 83 % собак. Такі тварини охоче споживали корм та не проявляли ознак порушення травлення. Разом із тим у 17 % собак апетит був нестабільним або зниженим. Найчастіше це спостерігалось у новоприбулих тварин, собак після перенесених захворювань або при різкій зміні типу корму.

Зниження апетиту негативно впливає на загальний фізіологічний стан організму, оскільки призводить до недостатнього споживання поживних речовин та енергії. Крім того, нестабільний апетит може бути пов'язаний із психологічним стресом, який часто виникає у безпритульних тварин після потрапляння до притулку фото 2.



Фото 2. Догляд за собаками

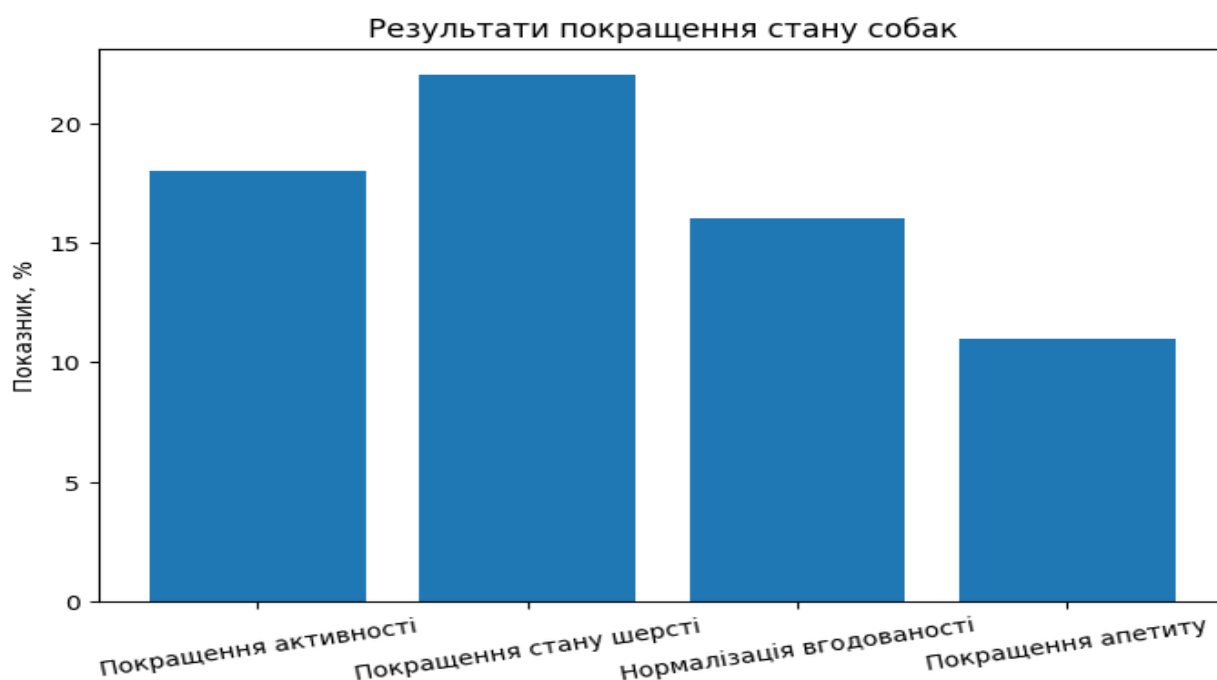
Загальний стан здоров'я було добрим у 76 % собак, тоді як у 24 % тварин спостерігалися окремі клінічні відхилення. Найчастіше це були ознаки виснаження, ослаблення організму, проблеми зі шкірою або травною системою. У більшості випадків такі порушення були пов'язані з попередніми несприятливими умовами утримання та недостатньо повноцінною годівлею.

Під час дослідження встановлено, що у собак, які тривалий час отримували корми з недостатнім рівнем протеїну та енергії, частіше спостерігалися:

- зниження маси тіла;
- тьмяність шерсті;
- зниження активності;
- погіршення апетиту.

Водночас у групі собак, які отримували більш збалансовані та поживні корми, фізіологічні показники були значно кращими. Такі тварини мали кращу вгодованість, вищий рівень рухливості, більш здоровий вигляд шерсті та стабільний апетит *діаграма 3.3.*

Діаграма 3.3



Отримані висновки підтверджують значний вплив якості раціонів на фізіологічний стан собак у притулку. Найбільш помітні позитивні зрушення спостерігалися стосовно стану шерсті та фізичної діяльності тварин. Це пояснюється тим, що повноцінне забезпечення організму білками, жирами та мікроелементами сприяє збалансуванню обмінних процесів та поліпшенню загального стану організму.

Сприятливий вплив зваженого харчування проявлявся також у стабілізації вгодованості собак. Тварини, які споживали якісніші корми, поступово здобували оптимальну масу тіла, ставали більш спритними та витривалими. Крім того, у них нечасто фіксувалися проблеми з травленням та нестабільний апетит.

Проведений розбір засвідчує те, що повноцінне та збалансоване харчування є одним із основних чинників забезпечення нормального фізіологічного стану безпритульних собак. Саме якість кормової бази значною мірою визначає ступінь адаптації тварин до умов притулку, їх імунний статус, активність та загальну кондицію.

Таким чином, підсумки наукового пошуку підтверджують потребу у застосуванні якісних кормів із достатнім рівнем протеїну, жиру, енергії та мінеральних речовин. Оптимізація системи харчування дозволить поліпшити фізіологічний стан собак, зменшити число відхилень у стані здоров'я та підвищити ефективність утримання тварин у притулку ГО «Собача турбота».

3.5. Економічна ефективність використання готових кормів

В умовах функціонування прихистків для безпритульних тварин одним із найважливіших питань є забезпечення слушного використання фінансових ресурсів. Організація повноцінного харчування собак потребує значних матеріальних затрат, оскільки саме корми становлять одну з головних статей витрат у структурі утримання тварин. У зв'язку з цим особливого значення набуває оцінка економічної придатності використання різноманітних типів

кормів, а також визначення ліпшого співвідношення між їх вартістю та впливом на фізіологічний стан собак.

У прихистку ГО «Собача турбота» для годування тварин використовувалися готові сухі корми економ- та преміум-класу. Вибір кормів значною мірою залежав від фінансових можливостей прихистку, обсягів благодійної допомоги та наявності запасів. При цьому важливим завданням було забезпечення найбільшої кількості тварин кормами за обмежених ресурсів без суттєвого погіршення якості раціонів.

Економічна оцінка кормів проводилася з урахуванням вартості одного кілограма корму, добової норми споживання, рівня засвоюваності поживних речовин та впливу кормів на загальний фізіологічний стан собак. Крім того, враховувалися непрямі економічні показники, зокрема частота виникнення проблем із травленням, потреба ветеринарного втручання та загальні витрати на підтримання здоров'я тварин.

Під час проведення аналізу встановлено, що корми економ-класу мали значно нижчу ринкову вартість порівняно з преміум-кормами. Саме це часто є головною причиною їх широкого використання у прихистках для тварин. Низька ціна дозволяє забезпечити кормами більшу кількість собак, особливо за умов нестабільного фінансування. Проте дешевші корми не завжди забезпечують організм необхідною кількістю поживних речовин, що може негативно впливати на здоров'я та загальний стан тварин.

Преміум-корми характеризувалися значно вищою ціною, однак містили більшу кількість високоякісного білка, жирів, вітамінів та мінеральних речовин. Крім того, вони мали кращу засвоюваність, що дозволяло зменшити обсяг корму, потрібного для забезпечення добової потреби собак у поживних речовинах та енергії таблиця 3.5.

Таблиця 3.5

Економічна оцінка використання кормів

Показник	Економ-корм	Преміум-корм
----------	-------------	--------------

<i>Продовження таблиці 3.5</i>		
Середня ціна 1 кг корму, грн	52	96
Добова норма, г	420	310
Витрати на 1 собаку/добу, грн	21,8	29,7
Засвоюваність корму, %	68	86
Частота проблем травлення	Вища	Нижча

Проведений огляд засвідчив, що середня ціна одного кілограма економ-корму складала 52 грн, тоді як преміум-корму – 96 грн. Таким чином, відмінність у вартості між кормами різних класів була доволі суттєвою. На перший погляд застосування економ-кормів виглядало більш вигідним з фінансового погляду, особливо при утриманні великої кількості собак.

Разом із тим було встановлено, що через нижчу поживну цінність економ-кормів тварини потребували більшого обсягу корму для забезпечення організму необхідною кількістю енергії та поживних речовин. Середня добова норма таких кормів становила близько 420 г на одну собаку, тоді як при використанні преміум-кормів вона знижувалася до 310 г.

Зменшення добової норми корму при застосуванні преміальних раціонів пояснюється їх більшою концентрацією поживних елементів та вищою енергетичною цінністю. Завдяки цьому організм собак отримував достатню кількість енергії та білка навіть при меншому обсязі споживаного корму. Це має важливе значення не лише з фізіологічної, а й з організаційної точки зору, оскільки дозволяє зменшити витрати часу на роздачу кормів та полегшує процес годування великої кількості тварин.

Розрахунок добових витрат показав, що вартість годування однієї собаки при використанні економ-кормів становила в середньому 21,8 грн на добу, тоді як при використанні преміум-кормів – 29,7 грн. Таким чином, прямі витрати на годування при застосуванні дорожчих кормів були вищими приблизно на 36 %.

Проте оцінка економічної доцільності не може ґрунтуватися виключно на вартості кормів. Важливе значення мають також показники засвоюваності та впливу кормів на здоров'я тварин. Установлено, що засвоюваність преміум-кормів становила 86 %, тоді як економ-кормів – лише 68 %. Це означає, що організм собак ефективніше використовував поживні речовини з якісніших кормів, а втрати поживних компонентів були значно меншими.

Низька засвоюваність економ-кормів призводила до того, що частина поживних речовин не використовувалася організмом та виводилася з каловими масами. У результаті тварини могли отримувати недостатню кількість енергії та білка навіть при відносно великому обсязі споживаного корму. Це негативно позначалося на їх фізіологічному стані, активності та вгодованості.

Під час досліджень також встановлено, що у собак, які тривалий час отримували економ-корми, частіше виникали проблеми з травленням. У частини тварин спостерігалися нестабільний апетит, періодичні розлади шлунково-кишкового тракту, підвищене газоутворення та зміни консистенції калу. Це пояснюється більшим вмістом важкоперетравних рослинних компонентів та меншою якістю окремих інгредієнтів.

У групі собак, які отримували преміум-корми, подібні проблеми виникали значно рідше. Тварини характеризувалися стабільнішим апетитом, кращим травленням та більш рівномірною вгодованістю. Крім того, у таких собак рідше спостерігалися ознаки дефіциту поживних речовин, погіршення стану шерсті або зниження фізичної активності.

Слід відзначити, що покращення фізіологічного стану собак позитивно впливало і на економічні показники утримання тварин. Зокрема, у собак із кращим станом здоров'я зменшувалася потреба у ветеринарному лікуванні, використанні додаткових препаратів та спеціалізованих лікувальних кормів. Це дозволяло частково компенсувати вищу вартість преміум-кормів.

Крім того, здорові та активні собаки мають вищі шанси на успішну соціалізацію та прилаштування у нові родини. Гарний зовнішній вигляд,

блискуча шерсть, нормальна вгодованість та активна поведінка позитивно впливають на сприйняття тварин потенційними власниками. Таким чином, використання якісних кормів може опосередковано сприяти швидшому прилаштуванню собак та зменшенню навантаження на притулок.

Під час проведення економічного аналізу також було встановлено, що використання більш якісних кормів дозволяло зменшити кількість кормових відходів. Собаки охочіше споживали преміум-корми, тоді як дешевші корми інколи залишалися у годівницях або поїдалися менш активно. Це також впливало на фактичні витрати кормів та ефективність їх використання.

Важливим аспектом є і вплив якості кормів на санітарний стан притулку. При використанні кормів з нижчою засвоюваністю збільшувався обсяг калових мас, що вимагало частішого прибирання вольєрів та додаткових витрат праці працівників та волонтерів. Використання преміум-кормів сприяло покращенню процесів травлення та зменшенню навантаження на систему догляду за тваринами.

Разом із тим повний перехід на преміум-корми в умовах більшості притулків є складним через значні фінансові витрати. Тому одним із найбільш доцільних рішень може бути комбіноване використання кормів різних класів із пріоритетним забезпеченням більш якісними раціонами молодняка, ослаблених, хворих або виснажених собак.

Проведений огляд дозволяє зробити висновок, що хоча преміум-корми мають вищу вартість, їх використання є економічно доцільним завдяки кращій засвоюваності, меншій добовій нормі, покращенню фізіологічного стану собак та зниженню витрат на ветеринарне обслуговування. Використання збалансованих і якісних кормів сприяє підвищенню рівня благополуччя тварин, покращенню ефективності утримання собак у притулку та оптимізації загальної системи годування.

Таким чином, результати дослідження підтверджують, що економічна ефективність кормів повинна оцінюватися комплексно, з урахуванням не лише їх вартості, а й впливу на здоров'я, активність та загальний стан собак.

Раціональне використання якісних кормів є важливим напрямом удосконалення технології годування безпритульних собак у притулку ГО «Собача турбота».

3.6. Рекомендації щодо оптимізації технології годівлі собак у притулку

Після того, як ми проаналізували умови утримання собак, як організоване харчування, яка кормова база та в якому стані тварини в притулку «Собача турбота», стало зрозуміло, де основні проблеми в системі годування та обґрунтувати шляхи її вдосконалення. Покращення того, як ми годуємо собак - це один з найважливіших способів зробити життя безпритульних тварин кращим, покращення їх фізіологічного стану та зменшення витрат на утримання тварин.

В умовах притулків ефективність харчування має особливе значення, оскільки більшість тварин надходить після тривалого перебування на вулиці, нерегулярного харчування та дії стресових факторів. Організм таких псів часто характеризується ослабленим імунітетом, порушенням обміну речовин, недостатньою вгодованістю та дефіцитом окремих поживних елементів. Саме тому система харчування мусить бути максимально адаптованою до фізіологічних потреб різних груп тварин.

На основі проведених досліджень було з'ясовано, що існуюча система годування у притулку загалом забезпечує базові потреби псів у поживних елементах, проте потребує подальшого вдосконалення. Найбільш суттєвими труднощами були недостатня індивідуалізація раціонів, нерівномірність забезпечення кормами, використання кормів із різною поживною цінністю та обмежене застосування спеціалізованих кормів для окремих груп псів.

Одним із головних напрямків оптимізації є впровадження диференційованої системи годування залежно від віку, живої маси, рівня активності та фізіологічного стану псів. Під час досліджень було встановлено, що однаковий підхід до годування різних категорій тварин не забезпечує оптимального задоволення їх потреб у поживних елементах та енергії.

Молоді пси у період росту потребують підвищеного рівня протеїну, кальцію, фосфору та енергії для формування кісткової та м'язової тканини. Дорослі активні тварини потребують збалансованого забезпечення білками та жирами для підтримання фізичної активності, тоді як старші пси потребують менш калорійних, але більш легкозасвоюваних раціонів із достатнім вмістом вітамінів та мікроелементів.

Якщо ми будемо годувати різних собак по-різному, то зможемо краще використовувати корми, уникати перегодовування чи недостатнього забезпечення окремих тварин та покращити загальний фізіологічний стан псів у притулку. Для цього доцільним є формування окремих груп тварин за віком, масою тіла та станом здоров'я з подальшим підбором відповідних типів кормів і добових норм.

Ще одна важлива річ - поступово додавати більше якісних кормів преміум-класу в раціон собак. Проведений аналіз показав, що такі корми характеризуються вищою поживною та енергетичною цінністю, кращою засвоюваністю та оптимальнішим співвідношенням поживних елементів.

Пси, які отримували якісніші корми, мали кращу вгодованість, вищу фізичну активність, здоровіший стан шерсті та рідше страждали від розладів травлення. Крім того, використання преміум-кормів дозволяло зменшити добову норму споживання корму завдяки їх високій концентрації поживних елементів.

Але повністю перейти на дорогі корми може бути занадто накладно для притулку. Тому доцільним є поступове збільшення частки преміум-кормів насамперед для найбільш вразливих груп тварин – молодняка, виснажених псів, тварин після хвороб та старших псів. Такий підхід дозволить раціонально використовувати фінансові ресурси та одночасно підвищити ефективність системи годування.

Окрему увагу необхідно приділити використанню індивідуального підходу до ослаблених та старших тварин. Під час досліджень встановлено,

що саме ці категорії псів найгірше адаптуються до одноманітних раціонів та найбільш чутливо реагують на дефіцит поживних елементів.

Ослаблені тварини потребують підвищеного рівня білка, енергії та вітамінів для відновлення організму, тоді як старші пси часто мають порушення роботи травної системи, зубів чи обміну речовин. Для таких тварин доцільним є використання спеціалізованих кормів, більш м'яких чи легкозасвоюваних раціонів, а також індивідуального контролю споживання корму. Важливим елементом оптимізації є постійний контроль вгодованості та живої маси псів. Під час проведення досліджень було встановлено, що частина тварин мала ознаки недостатньої чи надмірної вгодованості. Це свідчить про необхідність регулярного моніторингу фізіологічного стану псів та коригування добових норм корму залежно від змін маси тіла.

Коли ми стежимо за вагою собак, то можемо вчасно помітити, що щось не так з годуванням, запобігати розвитку виснаження чи ожиріння та підтримувати оптимальний фізіологічний стан тварин. Для цього доцільно проводити регулярне зважування псів, оцінку стану м'язової та жирової тканини, а також фіксувати зміни фізичної активності та апетиту.

Одним із важливих напрямків удосконалення технології годування є покращення умов зберігання кормів. Якість кормової бази значною мірою залежить не лише від складу кормів, а й від дотримання правил їх зберігання. При порушенні температурного режиму, підвищеній вологості чи тривалому зберіганні кормів можуть погіршуватися їх смакові властивості, знижуватися поживна цінність та підвищуватися ризик розвитку мікроорганізмів.

Для забезпечення належної якості кормів необхідно використовувати сухі, добре вентильовані приміщення, захищені від прямих сонячних променів та гризунів. Корм повинен зберігатися у герметично закритих контейнерах чи мішках, що дозволить запобігти його псуванню та забрудненню.

Особливе значення для підтримання нормального фізіологічного стану псів має забезпечення постійного доступу до чистої питної води. Використання сухих кормів значно підвищує потребу організму у воді,

оскільки такі корми містять мінімальну кількість вологи. Недостатнє споживання води може негативно впливати на процеси травлення, роботу нирок та загальний стан організму псів. У спекотний літній період потреба у воді суттєво зростає, тому важливо забезпечити регулярне оновлення поїлок та контроль за якістю води. Вода мусить бути чистою, свіжою та доступною для тварин у будь-який час доби.

Важливим елементом удосконалення системи годування є проведення регулярного моніторингу якості кормів. Умови функціонування притулків часто супроводжуються надходженням кормів від різних виробників та благодійних організацій, тому їх якість може суттєво відрізнятись.

Регулярний контроль кормів дозволить своєчасно виявляти продукцію з низькою поживною цінністю, прострочені чи пошкоджені корми та запобігати використанню неякісної продукції. Особливу увагу необхідно приділяти термінам придатності кормів, цілісності упаковки, запаху та зовнішньому вигляду продукції.

Крім того, доцільним є впровадження елементів обліку використання кормів та оцінки ефективності годування. Це дозволить більш раціонально планувати витрати кормів, контролювати їх споживання та оцінювати вплив різних типів раціонів на фізіологічний стан псів.

Позитивний ефект може також мати проведення інформаційної роботи серед волонтерів та працівників притулку щодо основ збалансованого годування псів. Підвищення рівня знань персоналу дозволить більш ефективно організувати процес годування та своєчасно виявляти ознаки порушення фізіологічного стану тварин. Якщо ми втілимо ці пропозиції в життя, то зможемо набагато краще використовувати корми, покращити фізіологічний стан псів та оптимізувати витрати на їх утримання в умовах притулку. Більш збалансована система годування сприятиме нормалізації вгодованості тварин, покращенню стану шерсті, підвищенню активності та зміцненню імунної системи.

Покращення фізіологічного стану псів позитивно впливатиме на їх поведінку, адаптаційні можливості та шанси на успішне прилаштування у нові родини. Здорові, активні та доглянуті тварини мають значно вищу ймовірність знайти власників, що сприятиме зменшенню навантаження на притулок та підвищенню ефективності його роботи.

Таким чином, результати проведених досліджень свідчать про необхідність комплексного вдосконалення технології годування псів у притулку ГО «Собача турбота». Запропоновані рекомендації спрямовані на підвищення рівня добробуту тварин, раціональне використання кормових ресурсів та оптимізацію системи утримання безпритульних псів загалом.

РОЗДІЛ 4

ОХОРОНА ПРАЦІ ПРИ ПОВОДЖЕННІ З СОБАКАМИ В УМОВАХ ПРИТУЛКУ

Охорона праці під час роботи з безпритульними собаками є важливим елементом організації діяльності притулків для тварин. Працівники та волонтери притулку щоденно контактують із великою кількістю собак різного віку, порід, поведінкових особливостей та фізіологічного стану. У зв'язку з цим існує ризик отримання травм, укусів, подряпин, виникнення алергічних реакцій, а також зараження окремими інфекційними та паразитарними захворюваннями. Саме тому дотримання правил охорони праці та техніки безпеки потрібно, щоб персонал працював безпечно в умовах притулку.

Основною метою охорони праці при поводженні з собаками є створення безпечних умов праці для працівників і волонтерів, запобігання виробничому травматизму, профілактика професійних захворювань та мінімізація стресу як для людей, так і для тварин. Організація безпечної роботи повинна базуватися на дотриманні ветеринарно-санітарних вимог, правил поведінки з тваринами та використанні засобів індивідуального захисту.

До роботи з собаками допускаються особи, які пройшли інструктаж із техніки безпеки, ознайомлені з правилами поводження з тваринами та знають порядок дій у разі виникнення небезпечних ситуацій. Працівники повинні володіти навичками безпечного контакту із собаками, уміти розпізнавати ознаки агресії у тварин та правильно реагувати на зміну їх поведінки.

Перед початком роботи персонал зобов'язаний одягати спеціальний робочий одяг. Робочий одяг повинен бути зручним, міцним та не обмежувати рухів. Для захисту рук використовують рукавички, особливо під час прибирання вольєрів, годування агресивних тварин або проведення ветеринарних маніпуляцій. За необхідності можуть застосовуватися захисні халати, фартухи та інші засоби індивідуального захисту.

Територія притулку повинна утримуватися у належному санітарному стані. Проходи між вольєрами мають бути вільними від сторонніх предметів, слизьких ділянок або сміття, що може спричинити падіння працівників. Вольєри повинні бути міцними, справними та обладнаними надійними замками для запобігання самовільному виходу собак. Під час роботи з тваринами особливу увагу необхідно приділяти поведінці собак. Безпритульні тварини часто мають негативний досвід контакту з людьми, тому можуть проявляти страх, нервозність або агресію. Категорично забороняється застосовувати жорстоке поводження, різкі рухи, крики або фізичну силу, оскільки це може спровокувати агресивну реакцію тварини.

Підходити до собаки необхідно спокійно, без різких рухів, уникаючи прямого загрозливого контакту. Особливо обережно слід поводитися з новоприбулими тваринами, хворими собаками, суками з цуценятами та тваринами після стресових ситуацій. Перед відкриванням вольєра працівник повинен переконатися у безпечності своїх дій та оцінити поведінку тварини.



Фото 3. Охорона праці

При русі собак застосовують повідці, нашійники, шлейки чи спеціальні фіксуєчі засоби. Агресивним чи переляканим тваринам за потреби одягають намордники. Переміщення собак має відбуватися обережно та без зайвого напруження для тварини. Окрему загрозу становлять укуси й подряпини собак. У разі отримання ушкоджень персонал мусить негайно зупинити роботу, обробити пошкоджену ділянку антисептичними речовинами та звернутися по медичну допомогу. Усі випадки травмування належить фіксувати й аналізувати задля уникнення подібних обставин надалі.

Важливим складником охорони праці є профілактика інфекційних та паразитарних хвороб. Безпритульні собаки можуть бути джерелом збудників сказу, дерматомікозів, гельмінтозів та інших недуг, небезпечних для людини. Саме тому співробітники мусять дотримуватися правил особистої гігієни, часто мити руки після контакту з тваринами, застосовувати дезінфекційні речовини та проходити медичні огляди.

У притулку необхідно регулярно виконувати ветеринарні заходи, зокрема щеплення собак, дегельмінтизацію та обробку від ектопаразитів. Хворих або підозрілих щодо інфекційних недуг тварин варто відмежовувати в окремих приміщеннях до з'ясування остаточного діагнозу.

При прибиранні вольєрів та роботі з дезінфекційними рідинами персонал мусить одягати рукавички та запобігати потраплянню хімічних сполук на шкіру чи слизові оболонки. Дезінфекційні препарати слід зберігати у спеціально виділених місцях із чітким маркуванням та недоступно для тварин. Особливу пильність слід приділяти пожежній безпеці на території притулку. Приміщення мають бути оснащені вогнегасниками, засобами пожежогасіння та шляхами евакуації. Працівники повинні знати регламент дій у разі настання пожежі чи інших аварійних обставин.

Для зменшення рівня професійного напруження серед персоналу вагоме значення має розумна організація праці та відпочинку. Робота з безпритульними тваринами часто супроводжується емоційним тягарем, тому необхідно забезпечувати відповідні умови праці, підтримувати сприятливий

психологічний клімат у колективі та дотримуватися режиму праці й відпочинку. Одним із ключових аспектів охорони праці є проведення періодичних інструктажів із техніки безпеки. Працівники та волонтери мусять бути поінформовані про засади поводження з собаками, методи фіксації тварин, порядок застосування засобів індивідуального захисту та дії у разі надзвичайних ситуацій.

Таким чином, дотримання вимог охорони праці при поводженні з собаками в умовах притулку є необхідною умовою гарантування безпеки персоналу, волонтерів та тварин. Виконання правил техніки безпеки, ветеринарно-санітарних вимог і засад гуманного поводження з тваринами дозволяє зменшити вірогідність травматизму, професійних недуг та створити безпечне середовище праці в притулку ГО «Собача турбота».

ВИСНОВКИ

У ході проведених досліджень за темою «Аналіз та оптимізація технології годівлі безпритульних собак в умовах притулку ГО «Собача турбота» було досліджено особливості утримання собак, організацію системи годівлі, структуру кормової бази, поживну цінність кормів, фізіологічний стан тварин та економічну ефективність використання різних типів готових кормів.

Установлено, що в притулку утримувалися собаки різного віку, статі, порід та живої маси, серед яких переважали дорослі тварини середніх порід. Утримання собак здійснювалося за вольєрною системою.

Тварини були забезпечені місцями для відпочинку, постійним доступом до питної води та регулярним вигулом. Загалом умови утримання відповідали базовим ветеринарно-санітарним вимогам, однак були виявлені певні недоліки, пов'язані з організацією годівлі та забезпеченням кормами.

Під час аналізу технології годівлі встановлено, що в притулку використовувалася переважно групова система годівлі із застосуванням сухих готових кормів економ- та преміум-класу. Годівля проводилася двічі на добу, однак добові норми часто визначалися орієнтовно без урахування індивідуальних потреб собак залежно від віку, живої маси, фізіологічного стану та рівня активності.

Проведений аналіз кормової бази показав, що преміум-корми характеризувалися вищим вмістом сирого протеїну, жиру, обмінної енергії та кращою засвоюваністю порівняно з кормами економ-класу. Економ-корми мали нижчу поживну цінність, що при тривалому використанні могло негативно впливати на фізіологічний стан тварин.

Оцінка фізіологічного стану собак засвідчила, що у тварин, які тривалий час отримували незбалансовані або менш поживні корми, частіше спостерігалися ознаки недостатньої вгодованості, зниження фізичної активності, погіршення стану шерсті та нестабільний апетит. Водночас у

собак, які отримували більш збалансовані корми, фізіологічні показники були значно кращими.

Економічний аналіз показав, що хоча преміум-корми мають вищу вартість, їх використання є більш ефективним завдяки кращій засвоюваності, меншій добовій нормі споживання та позитивному впливу на стан здоров'я собак. Використання якісних кормів сприяло покращенню фізіологічного стану тварин та зменшенню частоти проблем із травленням.

Таким чином, результати проведених досліджень підтверджують, що повноцінна та збалансована годівля є одним із головних факторів забезпечення нормального фізіологічного стану безпритульних собак та підвищення ефективності їх утримання в умовах притулку.

ПРОПОЗИЦІЇ

На основі проведених досліджень та отриманих результатів для вдосконалення технології годівлі собак у притулку ГО «Собача турбота» пропонуються такі заходи:

- впровадити диференційовану систему годівлі залежно від віку, живої маси, фізіологічного стану та рівня активності собак;
- поступово збільшувати частку кормів преміум-класу у структурі раціонів;
- застосовувати індивідуальний підхід до годівлі ослаблених, виснажених та старших тварин;
- регулярно контролювати вгодованість та живу масу собак для своєчасного коригування добових норм корму;
- удосконалити систему зберігання кормів із дотриманням необхідних санітарно-гігієнічних вимог;
- забезпечити постійний доступ собак до чистої та свіжої питної води;
- проводити регулярний моніторинг якості кормів та перевірку термінів їх придатності;
- здійснювати періодичну оцінку фізіологічного стану тварин з метою контролю ефективності годівлі;
- покращити забезпечення притулку якісними кормами шляхом залучення благодійних організацій, спонсорів та волонтерської підтримки;
- впроваджувати інформаційно-консультаційну роботу серед працівників та волонтерів щодо принципів збалансованої годівлі собак.

Впровадження запропонованих заходів дозволить підвищити ефективність використання кормів, покращити фізіологічний стан безпритульних собак, оптимізувати витрати на їх утримання та підвищити рівень благополуччя тварин у притулку ГО «Собача турбота».

СПИСОК ВИКОРИСТАНОЇ ЛІТЕРАТУРИ

1. Nutritional Needs of Dogs and Cats. National Research Council. Washington : The National Academies Press, 2006. 424 p. URL: <https://nap.nationalacademies.org/catalog/10668/nutrient-requirements-of-dogs-and-cats> (date of access: 10.03.2026).
2. Canine Nutrition Basics. American Kennel Club. URL: <https://www.akc.org/expert-advice/nutrition> (date of access: 12.03.2026).
3. Feeding Your Dog: Nutritional Guidelines. PetMD. URL: <https://www.petmd.com/dog/nutrition> (date of access: 15.03.2026).
4. Freeman L. M., Chandler M. L., Hamper B. A., Weeth L. P. Current knowledge about the risks and benefits of raw meat-based diets for dogs and cats. Journal of the American Veterinary Medical Association. 2013. Vol. 243, no. 11. P. 1549–1558. URL: <https://doi.org/10.2460/javma.243.11.1549> (date of access: 18.03.2026).
5. Small Animal Clinical Nutrition. 6th ed. Topeka : Mark Morris Institute, 2021. 1450 p.
6. Dog Feeding Guide. Purina Institute. URL: <https://www.purinainstitute.com> (date of access: 20.03.2026).
7. Laflamme D. Development and validation of a body condition score system for dogs. Canine Practice. 1997. Vol. 22. P. 10–15.
8. The Importance of Protein in Dog Nutrition. Royal Canin. URL: <https://www.royalcanin.com> (date of access: 24.03.2026).
9. Essential Nutrients for Dogs. Hill's Pet Nutrition. URL: <https://www.hillspet.com/dog-care/nutrition-feeding> (date of access: 26.03.2026).
10. Hand M. S., Thatcher C. D., Remillard R. L. Small Animal Clinical Nutrition. Topeka : Mark Morris Institute, 2010. 1314 p.
11. Feeding Practices in Animal Shelters. ASPCA Professional. URL: <https://www.aspcapro.org> (date of access: 30.03.2026).

12. Dog Welfare and Shelter Management. Humane Society International. URL: <https://www.hsi.org> (date of access: 02.04.2026).
13. Bauer J. E. Lipid metabolism in dogs and cats. Veterinary Clinics of North America: Small Animal Practice. 2006. Vol. 36. P. 1349–1358. URL: <https://doi.org/10.1016/j.cvsm.2006.08.001> (date of access: 05.04.2026).
14. Importance of Vitamins and Minerals in Dog Nutrition. Pet Food Industry. URL: <https://www.petfoodindustry.com> (date of access: 08.04.2026).
15. Animal Shelter Care and Management Standards. International Fund for Animal Welfare. URL: <https://www.ifaw.org> (date of access: 10.04.2026).
16. Canine Feeding Recommendations for Different Life Stages. European Pet Food Federation (FEDIAF). URL: <https://europeanpetfood.org> (date of access: 12.04.2026).
17. Гноєвий В. І. Годівля дрібних домашніх тварин : навчальний посібник. Харків : ФОП Бровін О.В., 2018. 286 с.
18. Богданов Г. О. Годівля тварин і технологія кормів. Київ : Аграрна наука, 2016. 502 с.
19. Кандиба В. М., Ібатуллін І. І. Теорія і практика нормованої годівлі тварин. Житомир : Полісся, 2012. 564 с.
20. Nutritional Management of Dogs in Shelters. Maddie's Fund. URL: <https://www.maddiesfund.org> (date of access: 18.04.2026).
21. Shelter Animal Nutrition and Welfare. Best Friends Animal Society. URL: <https://bestfriends.org> (date of access: 20.04.2026).
22. Guidelines for Animal Shelter Operations. World Small Animal Veterinary Association. URL: <https://wsava.org> (date of access: 24.04.2026).
23. Закон України «Про ветеринарну медицину» № 2498-XII. URL: <https://zakon.rada.gov.ua/laws/show/2498-12#Text> (дата звернення: 27.04.2026).
24. Закон України «Про захист тварин від жорстокого поводження» № 3447-IV. URL: <https://zakon.rada.gov.ua/laws/show/3447-15#Text> (дата звернення: 30.04.2026).

25. Методичні рекомендації щодо утримання безпритульних тварин у притулках. Київ : Міністерство захисту довкілля та природних ресурсів України, 2023. 48 с.
26. Nutritional Assessment Guidelines for Dogs and Cats. American Animal Hospital Association. URL: <https://www.aaha.org> (date of access: 05.05.2026).
27. The Role of Fats in Canine Diets. Veterinary Practice News. URL: <https://www.veterinarypracticenews.com> (date of access: 12.05.2026).
28. Canine Health and Feeding Management. Vetfolio. URL: <https://www.vetfolio.com> (date of access: 18.05.2026).
29. Animal Shelter Standards of Care. Association of Shelter Veterinarians. URL: <https://www.sheltervet.org> (date of access: 26.05.2026).
30. Dog Nutrition and Feeding Management. British Small Animal Veterinary Association. URL: <https://www.bsava.com> (date of access: 10.06.2026).