

урахуванням протиерозійної організації території та вирощувати там культури, які будуть максимально підходити під ці умови. Як показує іноземний досвід та наш приклад, що краще вирощувати на них виноградні насадження методом терасування схилів.

Бібліографічний список

1. Шувар І.А., В.П. Гудзь, Печенюк В.І., Юркевич Є.О. Обробіток ґрунту в адаптивно-ландшафтних системах землеробства: навчальний посібник / за ред. І.А. Шуvara. Львів: НВФ «Українські технології», 2011. 384 с.
2. Виноградарство / под ред. Литвинова П.И. К.: Урожай, 1978. 360 с.
3. Іщенко І.О., Савчук Ю.О., Хреновськов Е.І. Закладання виноградних насаджень із застосуванням сорбційних матеріалів при освоєнні схилів. *Актуальні проблеми розвитку аграрної освіти і науки та підвищення ефективності агропромислового виробництва: збірник матеріалів міжнародної науково-практичної конференції, 20-21 вересня 2018 р.* Одеса, Бондаренко М.О., 2018. С. 91-94.

УДК 332.142.6(477.74)

ПРОБЛЕМИ ФОРМУВАННЯ ТА РОЗВИТКУ ЕКОЛОГІЧНОЇ МЕРЕЖІ

Мовчан Т.В., доцент кафедри геодезії, землеустрою та земельного кадастру, к.е.н.
Смоленська Л.І., старший викладач кафедри геодезії, землеустрою та земельного кадастру
Одеський державний аграрний університет, м. Одеса, Україна

У статті досліджено регіональні аспекти формування та реалізації екологічної мережі Одеської області, проаналізовані основні її напрями, проблеми використання, охорони навколишнього природного середовища, зроблено висновки та надано рекомендації щодо вдосконалення даної програми.

Екологічні мережі являють собою єдину територіальну систему, яка містить ділянки природних ландшафтів, що підлягають особливій охороні, території та об'єкти природно-заповідного фонду, курортні і лікувально-оздоровчі, рекреаційні, водозахисні, полезахисні території та об'єкти інших типів, що визначаються законодавством України і є частиною структурних територіальних елементів екологічної мережі — природних регіонів, природних коридорів, буферних зон.

Проблема встановлення екологічних мереж є надзвичайно актуальною, оскільки під природною рослинністю залишилася третина її території, а лісистість держави нині складає близько 15% при тому, що оптимальною цифрою є близько 25%. Саме тому створення екологічних мереж є державною екологічною політикою. На сьогоднішній день активно розпочалася підготовка щодо створення екологічних мереж в різних регіонах.

Проблемою в побудові екомережі Одеської області є надзвичайно висока ступінь господарської освоєності території. Наявний земельний фонд максимально поділений і розпайований, що значно ускладнює розробку екомережі на місцях на районних рівнях.

Відповідно до рекомендацій Всеєвропейської стратегії збереження біологічного і ландшафтного різноманіття у сфері формування Всеєвропейської екологічної мережі як єдиної просторової системи територій країн Європи з природним або частково зміненим станом ландшафту у 2000 році Законом України від 21.09.2000 р. № 1989-III «Про загальнодержавну програму формування національної екологічної мережі України на 2000-2115 роки».

Загальнодержавна програма передбачає створення в Україні єдиної територіальної системи екологічної мережі, яка складається з регіональних мереж і включає території та

об'єкти природно-заповідного фонду, водного фонду, лісового фонду, сільськогосподарські угіддя екстенсивного використання, а також інші території та ландшафти, які мають особливу цінність для охорони навколишнього природного середовища або підлягають відтворенню.

Для формування єдиної державної екологічної мережі країни в кожному регіоні на обласному рівні Закон визначає необхідність розробки відповідних програм з формування місцевих елементів екологічної мережі.

Наприкінці 2005 року рішенням Одеської обласної ради від 18.11.2005 р. №705-IV затверджено Програму формування національної екологічної мережі Одеської області на період 2005-2015 років, яку розроблено на замовлення Державного управління екології та природних ресурсів в Одеській області Південним науковим центром за участю Одеського національного університету ім. І.І. Мечникова та з урахуванням доповнень зацікавлених установ і організацій.

Закон України "Про екологічну мережу" № 1864-IV був прийнятий 24 червня 2004 року і вступив в силу з 1 січня 2005 року. В цьому законі сформульовані основні принципи формування, збереження та використання екомережі. Також в Законі визначені повноваження Кабінету Міністрів України, Ради міністрів Автономної Республіки Крим, спеціально уповноваженого центрального органу виконавчої влади з питань охорони навколишнього природного середовища, екологічної безпеки, заповідної справи, а також гідрометеорологічної діяльності й місцевих органів виконавчої влади та органів місцевого самоврядування у сфері формування, збереження та використання екомережі.

Межі об'єктів природно-заповідного фонду як ключових структурних елементів екологічної мережі, а також прибережні захисні смуги водойм як сполучні території, не винесені в натуру, що перешкоджає дотриманню режиму їх охорони та раціональному веденню господарської діяльності. Також необхідно вирішити проблему з великою площею розпайованих територій, через яку будуть проходити екологічні мережі.

Серед основних шляхів розбудови регіональної екологічної мережі у першу чергу визначається необхідність визначення складових структурних елементів екомережі, до яких згідно зі ст.5 Закону України „Про екологічну мережу” слід включити:

- території та об'єкти природно-заповідного фонду,
- землі водного фонду, водно-болотні угіддя, водоохоронні зони,
- землі лісового фонду,
- полезахисні лісові смуги та інші захисні насадження не віднесені до земель лісового фонду,
- землі оздоровчого призначення,
- землі рекреаційного призначення,
- території, на яких зростають природні рослинні угруповання, занесені до Зеленої книги України, а також які є місцем перебування чи зростання видів тваринного і рослинного світу, занесених до Червоної книги України,
- частково землі сільськогосподарського призначення екстенсивного використання – пасовища, луки, сіножаті тощо.

Виходячи з концептуальних принципів розбудови екологічної мережі, висловлених у Загальнодержавній програмі формування екомережі України, її структурними компонентами є виділення природних регіонів, природних коридорів та буферних зон.

Природні регіони формуються на територіях, що мають у своєму складі об'єкти природно-заповідного фонду, та інші цінні території, які забезпечують збереження біологічного різноманіття, особливо ті, що включають середовища існування рідкісних і тих, що перебувають під загрозою зникнення, видів рослин і тварин.

Природні коридори повинні поєднати природні регіони витягнутими ділянками природних ландшафтів різної конфігурації, ширини, протяжності та форми, а також забезпечити належний взаємозв'язок між ними для створення благоприємних умов

перебування птахів, їх міграції і розмноження. Враховуючи такі функції природних коридорів, головним критерієм для їх виділення є міграційний.

Окрім сполучного значення природні коридори можуть мати самостійне значення для збереження біологічного й ландшафтного різноманіття.

Перехідними смугами між природними коридорами й регіонами та територіями господарського використання є буферні зони. Їх основними функціями визначено забезпечення захисту елементів екомережі від шкідливих зовнішніх антропогенних чинників. Вони повинні мати площу, достатню для захисту природних регіонів від цих чинників. Ширина буферних зон залежить від виду господарської діяльності, яка ведеться на сполучених територіях та їх впливу.

Враховуючи велику кількість антропогенно змінених земель в області, програмою також передбачається здійснення заходів по відтворенню земельних ресурсів з удосконаленням структури земель сільськогосподарського призначення та їх збагачення природними компонентами, обмеження руйнівного інтенсивного використання екологічно уразливих земель, послідовний перехід до ландшафтно-контурної організації сільської місцевості, збільшення території лісів і лісосмуг, регулювання використання природних ресурсів. Планується здійснити інвентаризацію порушених земель, здійснити заходи по вилученню з інтенсивного сільськогосподарського обробітку малопродуктивних земель з наступним їх переведенням у природні кормові угіддя та залісненням.

На сьогодні за офіційними даними в області загальна площа малопродуктивних і деградованих земель становить 5,3 мільйона га, з них більше 2,5 мільйонів га сільськогосподарських земель.

Картосхема екомережі розроблена на основі топографічної карти Одеської області в масштабі 1:200000 з указанням усіх складових екомережі (рис. 1), зокрема її ядер, природних регіонів, природних коридорів регіонального, національного та міжнародного рівня, сполучних територій, буферних захисних зон. Картографування складових елементів екомережі має точність $\pm 20-50$ м, що цілком достатньо для ескізної карти-схеми. Зазначено, що з міжнародних елементів екомережі на території Одеської області проходять 2 коридори - Нижньо-Дунайський природний регіон (М1) та Азово-Чорноморський (М2). З елементів національної екомережі України - 5 природних коридорів: Азово - Чорноморський (I), Прибережно - Дністровський (II), Південно - Український (III), Галицько - Слобожанський (IV) та Прибережно - Бузький (V). З елементів регіонального рівня запропоновано виділити 14 коридорів: Кодимсько - Савранський (1), Кодимсько - Слобідсько - Байтальський (2), Слобідсько - Ягорлицький (3), Кучурганський (4), Велико-Куяльницький (5), Тилігульський (6), Нижньо-Дунайський (8), Ялпuzький (9), Катлабузький (10), Киргиж - Китайський (11), Сасик - Когильницький (12), Хаджидерський (13) та Чорноморський прибережно - морський (14).

Стосовно земель, що входять до складу екомережі, то згідно із законодавством в регіональну екомережу включено в першу чергу землі природно-заповідного фонду - це власне природні ядра екомережі, а також землі лісового і водного фонду, землі оздоровчого, рекреаційного призначення, території та землі, які є місцями мешкання і зростання об'єктів тваринного і рослинного світу, занесених в червону і Зелену книги України, водно-болотні угіддя, малопродуктивні і деградовані сільськогосподарські землі - все це сполучні, буферні і відновлювальні елементи екомережі. Сюди ж входять яри та балки, пасовища і сіножаті.

За основними категоріями землекористувачів до складу екомережі включено землі: природно-заповідного фонду, держлісфонду, водного фонду, деградовані сільськогосподарські землі в розрізі адміністративних районів.

В Одеської області на даний час інвентаризовано 21 ділянку водно - болотних угідь загальною площею 228,3 тис. га, з них 8 мають статус міжнародних (133,4 тис. га), 4 віднесені Постановою Кабінету Міністрів України (від 23.11.1995 р., № 935) до національних

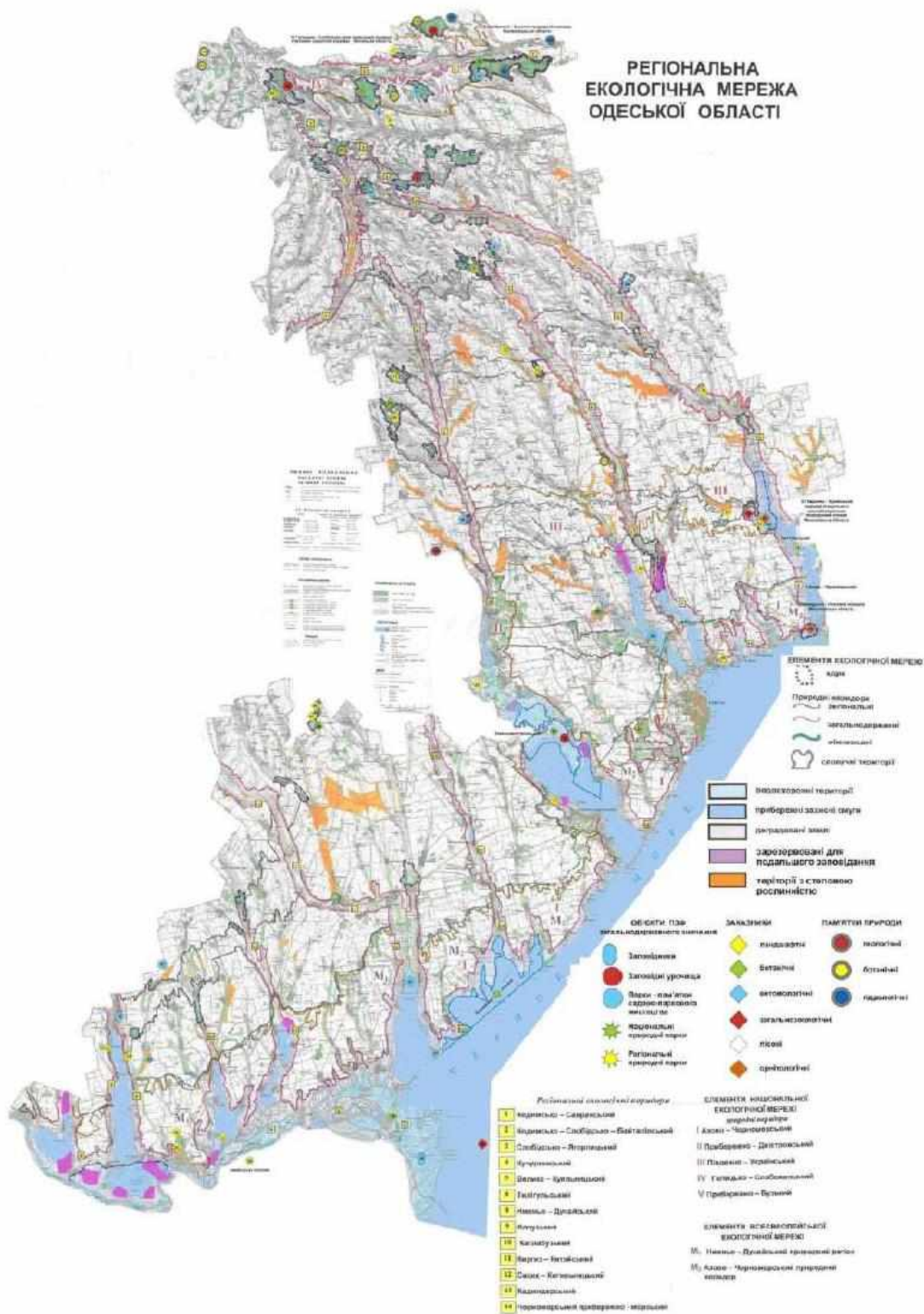


Рис. 1. Картохема Регіональної екологічної мережі Одеської області

ВБУ, площею 48,6 тис.га. і 9 до регіональних (46, тис.га). Серед 22 ВБУ України, що мають міжнародне значення, 8 знаходяться на території Одеської області.

Отримана в ході розробки Схеми площі екомережі Одеської області становить близько 18235,82 кв. км, що дорівнює близько 55% від загальної площі області. Формування

екологічної мережі більшою мірою планується за рахунок деградованих земель, частка яких в землях екомережі становить 37,6% (12422,6 кв. км). Частка земель держлісфонду та водного фонду приблизно однакова - 6,7% та 6,9 %, земель природно-заповідного фонду.

Програма передбачає, що землі природно-заповідного фонду Одещини повністю увійдуть до складу регіональної екологічної мережі як її ядра або природні регіони. Виходячи із завдань програми формування Національної екологічної мережі, загальну частку площ земель природно - заповідного фонду в регіоні необхідно збільшити до 5 % від загальної площі регіону. Область має значні площі рекреаційних і курортних земель, які більшою мірою розміщені на морських, лиманних та озерних узбережжях і співпадають з прибережними захисними смугами. Площа захисних смуг вздовж моря, заток, лиманів в Одеській області має 1396,4 кв. км.

Програма передбачає консервацію деградованих та забруднених земель площею 37,2 тис. га, у тому числі на яких передбачається заліснення - 19,3 тис. га.

Також передбачається створити 66,62 тис. га захисних лісових насаджень, 22,77 тис. га полезахисних лісових смуг.

Серед основних видів господарської діяльності, що являють собою реальну загрозу ефективному функціонуванню екологічної мережі, найбільш поширені: несанкціонована забудова узбереж моря, лиманів, озер і річок; надмірна розораність території, яка поширюється і на схиліві, ґрунтозахисні й водозахисні землі; нерегламентоване випасання худоби на пасовищах в лісосмугах, на силових землях; розробка будівельних матеріалів, корисних копалин; прогресуюча деградація полезахисних лісосмуг, пов'язана з їх вирубаням і недостатнім поновленням; надмірне рекреаційне навантаження приморських узбереж та інших рекреаційних ділянок; інтенсивне забруднення сільськогосподарських земель та інших угідь хімікаліями, промисловими та побутовими відходами.

Саме тому, для забезпечення ефективності екологічної мережі, я вважаю необхідним встановити водоохоронні зони та прибережні захисні смуги навколо всіх водних об'єктів в Одеській області та перенести їх в натуру (на місцевість), щоб не допустити подальшої господарської діяльності на цих територіях. Станом на 01.01.2015 р. закріплено в натурі водоохоронні зони, загальною площею 82,75 тис. га та прибережні захисні смуги, навколо водних об'єктів, площею 16,88 тис. га.

Програмою формування екологічної мережі в Одеській області передбачено консервацію деградованих земель шляхом заліснення. Я вважаю, що необхідно провести консервацію, шляхом залуження деградованих земель, адже заліснення, в степовій зоні, не є ефективним.

Станом на 2014 рік відновлено 214 га лісів, створено 182 га захисних лісонасаджень та створено 7796 га зелених насаджень у містах.

Не визначено порядок компенсації власникам і користувачам земельних ділянок, які підлягають включенню до екомережі, при їх вилученні з господарського обігу або зміни режиму охорони і використання

Програмою не передбачений порядок включення територій та об'єктів до переліків територій та об'єктів екомережі

Бібліографічний список

1. Водний кодекс України від 6 черв. 1995 р. № 213/95-ВР URL : <https://zakon.rada.gov.ua/laws/show/213/95-%D0%B2%D1%80#Text>.
2. Про екологічну мережу: Закон України від 24 черв. 2004 р. № 1864-IV URL : <https://zakon.rada.gov.ua/laws/show/1864-15#Text>.
3. Про Загальнодержавну програму формування національної екологічної мережі України на 2000–2015 роки : Закон України від 21 вересня 2000 р. № 1989-III. URL : <https://zakon.rada.gov.ua/laws/show/1989-14#Text>.
4. Програма формування національної екологічної мережі в Одеській області на 2005-2015 роки. Рішення Одеської обласної ради від 18.11.2005 р. №705-IV.

5. Малуго В.М. Лісівничі особливості та меліоративна роль протнерозійних і водоохоронних насаджень. *Науковий вісник НАУ*. К., 1998 . Вип. 8. С. 154–157.
6. Мальшева Н. Р. Правові засади формування, збереження та раціонального використання національної та регіональної екологічної мережі України. *Екологічне право України: Академічний курс*.

УДК 528.46

ОЦІНКА ВІДПОВІДНОСТІ (НЕВІДПОВІДНОСТІ) ФАКТИЧНОГО РОЗТАШУВАННЯ ТЕРИТОРІЇ ОКРЕМИХ КАДАСТРОВИХ ЗЕМЕЛЬНИХ ДІЛЯНОК ДО МЕЖ ПРИБЕРЕЖНОЇ ЗАХИСНОЇ СМУГИ РІЧКИ ВЕЛИКИЙ КУЯЛЬНИК

*Гриб О.М., доцент кафедри гідроекології та водних досліджень
Одеський державний екологічний університет, м. Одеса, Україна*

У роботі на прикладі 38 кадастрових земельних ділянок (між селами Конопляне та Козлове Березівського р-ну Одеської обл., біля с. Долинське Подільського р-ну Одеської обл. та поблизу с. Федорівка Подільського р-ну Одеської обл.) представлені результати оцінки відповідності (невідповідності) фактичного розташування їх території відносно меж прибережної захисної смуги (ПЗС) річки Великий Куяльник (р. Вел. Куяльник). У якості вихідних даних використані результати експедиційних обстежень р. Вел. Куяльник [1], наявні у вільному доступі офіційні матеріали на сайті Публічної кадастрової карти України (<https://map.land.gov.ua/>), супутникові знімки та інструментальні можливості програми Google Earth Pro тощо [2].

Аналіз сучасного стану землекористування у межах ПЗС р. Вел. Куяльник та суміжних кадастрових земельних ділянках дає можливість у майбутньому здійснювати розроблення науково-обґрунтованих рекомендацій щодо заходів збалансованого використання й охорони вод та відтворення природних ресурсів для досягнення «доброго» екологічного стану. Це відповідає європейському та міжнародному досвіду в галузі водної політики, у тому числі, Водній рамковій директиві (ВРД) 2000/60/ЄС [3] та діючими вітчизняним вимогам щодо інтегрованого управління водними ресурсами за басейновим принципом [4-7].

У розділі представлені результати оцінки відповідності (невідповідності) фактичного розташування території земельних ділянок, кадастрові номери яких наведені нижче, до меж ПЗС р. Вел. Куяльник (рис. 1-3):

– між селами Конопляне та Козлове Березівського р-ну Одеської обл. (кадастрові номери 5121882000:01:002:0444, 0432, 0431, 0429, 0435, 0443, 0434, 0437, 0442, 0439, 0445, 0441, 0440, 0433, 0430);

– біля села Долинське Подільського р-ну Одеської обл. (кадастрові номери 5120281400:01:006:0039, 0041, 0044, 0440),

– поблизу села Федорівка Подільського р-ну Одеської обл. (кадастрові номери 5122985600:01:003:1038, 1045, 1041, 1044, 1040, 1051, 1049, 1042, 1053, 1037, 1039, 0864, 0863, 0862, 0861, 0860, 0859, 1047, 1050).

У 2018 р. ОДЕКУ на замовлення Департаменту екології та природних ресурсів Одеської обласної державної адміністрації (Договір № 10 від 12.04.2018 р.) були проведені наукові дослідження, за результатами яких підготовлено звіт про науково-дослідну роботу (НДР) [1], в якому, зокрема, була представлена характеристика сучасного стану та наведені факти порушень у межах ПЗС цієї річки. Тому, виконання оцінки відповідності (невідповідності) фактичного розташування території зазначених кадастрових земельних ділянок відносно ПЗС р. Вел. Куяльник, здійснювалось з використанням результатів зазначеної НДР та за