

БЕЗРОБІТТЯ СІЛЬСЬКОГО НАСЕЛЕННЯ ОДЕЩИНИ: ПРИЧИНИ ТА ШЛЯХИ ПОДАЛАННЯ

Колмогорова І.В., асистент*

Одеський державний аграрний університет

Ключові слова: сільське населення, економічна активність населення, зайнятість, безробіття, рівень зайнятості, рівень безробіття.

Анотація. Досліджується зайнятість сільського населення. Розглянуті основні причини, що впливають на рівень безробіття. Запропоновані заходи зі зниження рівня безробіття.

Вступ. Проблема зайнятості та безробіття в Україні є складовою системної кризи, що обумовлена катастрофічним станом економіки, руйнацією соціальної сфери (особливо на селі), майновим розшаруванням суспільства, зубожінням мільйонів людей [1, с. 257-259].

Негативні тенденції у зайнятості сільського населення все більше поглиблюються, набувають стихійного і нерегульованого характеру, призводять до соціальної напруженості і, зрештою, до руйнації трудового потенціалу села [2, с. 142-145]. Це породжує складну проблему безробіття сільського населення вирішення якої є надзвичайно актуальним як на державному, так і на регіональному рівнях.

Аналіз останніх досліджень. Дослідженню зайнятості населення та сільського безробіття присвячено багато праць сучасних науковців, зокрема: Більського І.Б., Германюк Н.В., Жибака М.М., Заярної Н.М., Ковалика М.Я., Притули Х.М., Решетько Т.В., Степаніка Г.Т. та багатьох інших.

Гострими та невіршеними проблемами залишаються забезпечення економіки висококваліфікованими робітничими кадрами, професійно-кваліфікаційний дисбаланс, невідповідність напрямів і обсягів професійного навчання потребам ринку праці, низька якість вільних робочих місць за умовами та рівнем оплати праці, молодіжне безробіття, міграційний відтік робочої сили на ринки праці інших регіонів України та інших держав, наявність тіньової зайнятості та нелегальної трудової міграції [4], що визначає актуальність досліджень.

Зокрема, Лісогор Л.С. в своїх дослідженнях, зазначає, що зміни, які відбуваються в галузевій структурі зайнятості протягом останніх років є свідченням тих реформаций, які відбуваються в аграрній економіці, насамперед, трансформування сільськогосподарських підприємств у нові організаційно-виробничі структури ринкового типу. Автор відзначає, що зайнятість робочої сили в аграрному секторі економіки є невід'ємною умовою для визначення місця робочої сили в загальному процесі ринкових перетворень. Встановлення співвідношення між наявною робочою силою і можливістю її працевлаштування і є тією основою, на якій базується формування ринку робочої сили [3, с. 166].

Мета статті – дослідити рівень безробіття в Одеській області, встановити його причини та виявити шляхи подолання.

Результати досліджень. Економісти виділяють багато причин виникнення безробіття в сільській місцевості. Однією з основних є те, що у процесі реформування аграрного сектору багато колективних господарств розпалися і на їх основі виникли нові господарства, засновані на приватній формі власності, які самостійно визначають власну виробничу структуру. Працемісткі тваринницькі галузі, які не дають бажаних прибутків, майже повністю ліквідовано. Крім того, економічно слабкі господарства відмовилися від виконання багатьох технологічних операцій в рослинництві. Внаслідок цього значна частина робочої сили залишилась незадіяною у виробництві, потреба на підприємстві в них відпала і їм довелося звільнитися. Знайти нові робочі місця немає можливості, що обумовило збільшення кількості безробітних в сільській місцевості країни (табл. 1).

Таблиця 1. Розподіл населення України за критеріями зайнятості (у віці 15-70 років, тис. осіб)

Населення України	Роки							2009 р. у % до 2000 р.
	2000	2004	2005	2006	2007	2008	2009	
Економічно активне населення	22830,8	22202,4	22280,8	22245,4	22322,3	22397,4	22150,3	97,0
в т.ч. економічно активне сільське населення	6894,6	6697,9	6987,0	6949,8	6974,4	6953,1	7008,7	101,7
Зайняте населення	20175,0	20295,7	20680,0	20730,4	20904,7	20972,3	20191,5	100,1
в т.ч. у сільській місцевості	6429,3	6137,2	6586,1	6548,3	6595,0	6555,5	6506,7	101,2
Безробітне населення	2655,8	1906,7	1600,8	1515,0	1417,6	1425,1	1958,8	73,8
в т.ч. у сільській місцевості	465,3	560,7	400,9	401,5	379,4	397,6	502,0	107,9

Чисельність економічно активного населення України має тенденцію до зменшення, при цьому в його складі чисельність економічно активного сільського населення має тенденцію до збільшення. Це можна пояснити переважно таким фактором, як вступ у працездатний вік молодшого населення. Якщо кількість безробітного населення в цілому по країні зменшується, то в сільській місцевості за період з 2000 р. простежується збільшення безробітного населення в 2009 р. на 7,9 %. Це явище пов'язано зі світовою економічною кризою, наслідки якої стали відчутні в Україні наприкінці 2008 року і, як наслідок, в 2009 році порів-

* Науковий керівник – В.Г. Курносенко, кандидат економічних наук, доцент

няно з 2007 – 2008 рр. відбувається сплеск кількості безробітного населення в сільській місцевості, через незахищеність державою аграрної сфери економіки, в той час як порівняно з 2004 р. по 2008 р. мала місце тенденція до зменшення. Розрахувавши параметри лінії тренду за 2004-2009 роки, ми одержали модель динаміки (1) і виявили тенденцію чисельності безробітного сільського населення України до зменшення:

$$y = -9,3x + 472,9 \quad (1),$$

де: y – кількість безробітного населення у сільській місцевості; x – порядковий номер року,

Спираючись на ці дослідження, ми можемо зробити висновок, що за останні шість років чисельність безробітного населення має тенденцію до зменшення, яке в середньому за рік складає 9,3 тис. осіб,

Результати розподілу сільського населення Одещини за критеріями зайнятості (табл. 2), засвідчують, що в 2009 році економічно активне сільське населення області в порівнянні з 2000 р, збільшилось на 2,1 %, а зайняте сільське населення – на 3,2 %,

Таблиця 2. Розподіл сільського населення Одещини за критеріями зйнятості (у віці 15-70 років; тис.осіб)

Групи населення за критеріями зайнятості	Роки							2009 р. до 2000 р., %
	2000	2004	2005	2006	2007	2008	2009	
Економічно активне сільське населення Одеської області	368,1	364,9	343,6	343,3	358,7	361,9	375,9	102,1
в т.ч.: зайняті	356,4	345,4	332,2	331,9	349,2	352,5	367,7	103,2
безробітні	11,7	19,5	11,4	11,3	9,5	9,4	8,2	70,1
Питома вага економічно активного сільського населення в загальній чисельності економічно активного населення області	32,0	32,7	31,6	31,3	32,4	32,4	33,7	1,7*

* - відхилення відсоткових пунктів

Джерело: Статистичний збірник "Економічна активність населення Одеської обл." за відповідні роки

Більш детальний аналіз рівня економічної активності сільського населення області, за допомогою лінії тренда дозволив визначити модель динаміки цього показника і виявити його тенденцію (рис. 1).

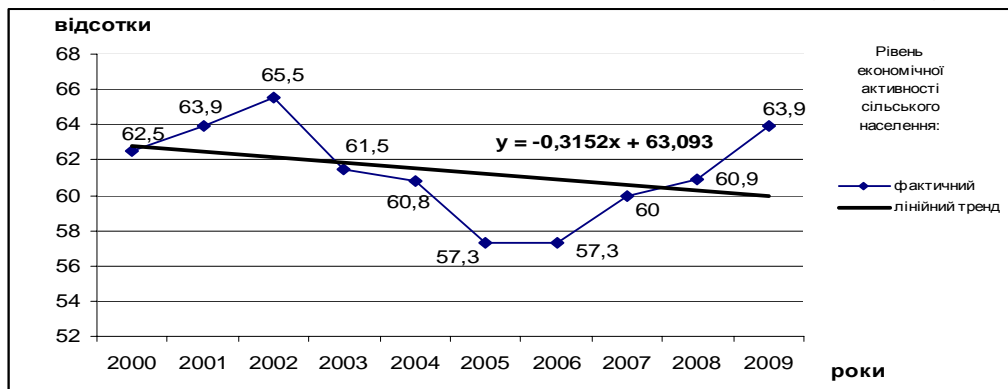


Рис. 1 Динаміка рівня економічної активності сільського населення Одещини

Отже, за останні десять років рівень економічної активності сільського населення Одещини має тенденцію до зниження, яке в середньому за рік складає 0,315 відсоткових пункти.

В результаті аналізу динаміки рівня зайнятості сільського населення Одещини (рис. 2), виявлено, що цей показник також має тенденцію до зниження, яке за останні десять років в середньому за рік складає 0,277 відсоткових пункти.

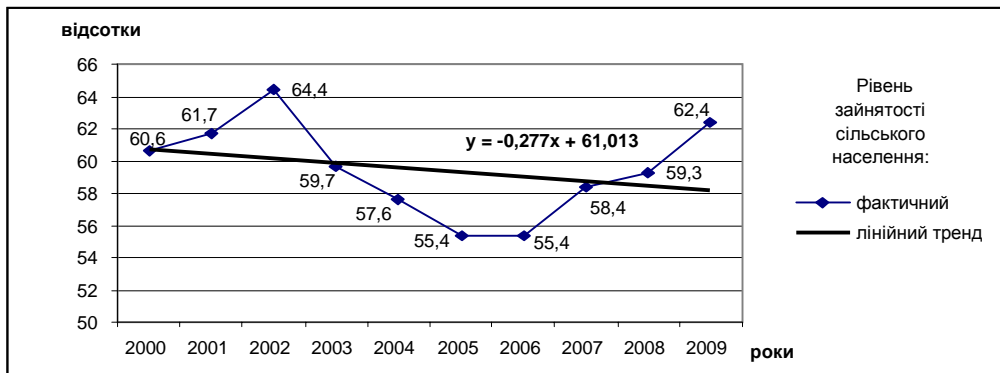


Рис. 2 Динаміка рівня зайнятості сільського населення Одещини

Наслідком зниження рівня зайнятості населення є безробіття. Динаміка рівня безробіття сільського населення Одещини свідчить про тенденцію до зменшення рівня цього показника, яке за досліджуваний період в середньому за рік складає 0,06 відсоткових пункти (рис. 3).

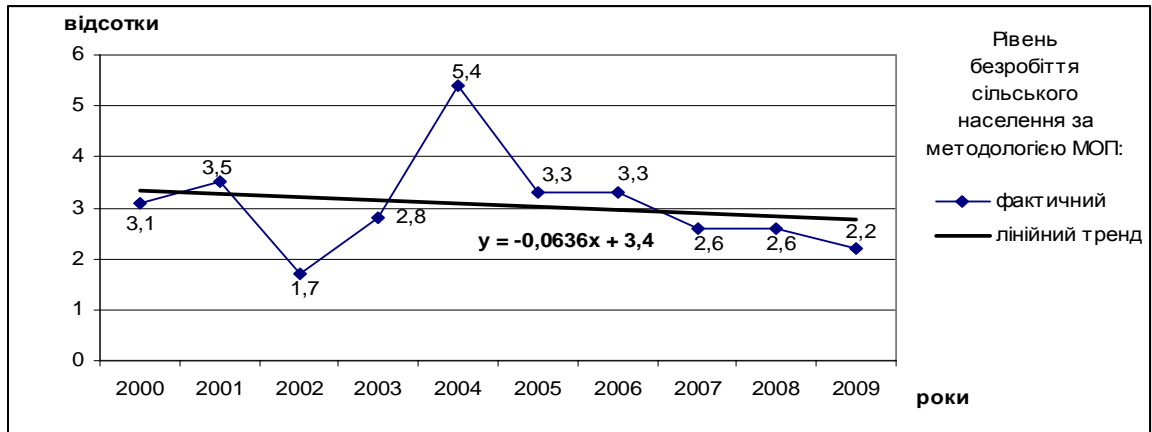


Рис. 3 Динаміка рівня безробіття сільського населення Одещини

Незважаючи на позитивну тенденцію рівня безробіття сільського населення Одещини до зменшення, ті люди, які залишилися без роботи все більше страждають через зниження рівня життя, яке позначається на дітях, молоді, людях похилого віку. Злиденність є основною причиною зростання кількості самогубств, абортів, утримання від народження дітей. Серед безробітного сільського населення Одеської області найбільшу питому вагу складають особи, які не мають фахової кваліфікації (табл. 3).

Таблиця 3. Розподіл безробітного сільського населення за освітою

Роки	Безробітне сільське населення, тис. осіб	у тому числі мають освіту, %					
		освітньо-кваліфікаційний рівень			загальноосвітній рівень		
		повну вищу освіту (магістр, спеціаліст)	базову вищу освіту (бакалавр)	неповну вищу освіту (молодший спеціаліст)	повну загальну середню (11 кл.)	неповна загальна середня (9 кл.)	початкову загальну або не мають
2000	11,5	3,7	6,7	22,1*	34,1	16,1	17,3
2005	11,4	3,5	6,1	11,4	43,9	35,1	-
2006	11,3	3,5	4,4	5,3	54,1	32,7	0,0
2007	9,5	4,2	1,1	2,1	58,9	33,7	0,0
2008	9,4	2,1	0,0	0,0	64,9	33,0	0,0
2009	8,2	2,4	2,4	3,7	58,6	32,9	0,0
Відхилення 2009 р. від 2000 р.	-3,3	-1,3	-4,3	-18,4	24,5	16,8	-17,3

Джерело: Статистичний збірник "Економічна активність населення Одеської обл." за відповідні роки

* - в 2000 році професійно-технічна освіта

** - відхилення відсоткових показників

Це є наслідок зниження рівня життя та доходів сільських родин: у батьків, діти яких закінчили школу, відсутні кошти на подальшу освіту своїх дітей і діти залишаються без освіти, без можливості влаштуватися на ті посади, які пропонують сільськогосподарські підприємства.

Щодо безробітних осіб, які мають освітньо-кваліфікаційний рівень магістра, спеціаліста, бакалавра та молодшого спеціаліста, то переважно це люди, рівень освіти яких не відповідає попиту сільськогосподарських підприємств на відповідну фахову освіту в місцях їх проживання.

Тому цим людям необхідно пройти перепідготовку на курсах або в інших навчальних закладах. А в багатьох осіб, що мешкають на селі, немає коштів для отримання необхідної освіти, в свою чергу керівництво підприємств не має коштів на перепідготовку та підвищення кваліфікації своїх працівників.

Традиційно вирішення проблеми зайнятості на селі здійснюється через такі заходи подолання безробіття, як працевлаштування державною службою зайнятості, перепідготовка безробітних, залучення до суспільних робіт, розвиток трудомістких галузей у сільському господарстві. Більшість з них показали свою неспроможність у вирішенні цієї проблеми [5, с.178]. Обмеженість фінансування державної служби зайнятості, недостатні інвестиції в розвиток робочих місць на селі перетворюють її лише на посередника між роботодавцем та потенційним працівником. Діяльність служби зайнятості певним чином зменшує напруження на регіональних ринках праці, але не створює сприятливу кон'юнктуру ринку праці.

Висновки. Проблема зайнятості сільського населення є очевидною і важливою в сучасних умовах розвитку економіки України. Основними причинами безробіття можна вважати: розпад великих колективних господарств та реформування їх у малі сільськогосподарські підприємства, що функціонують на основі приватної форми власності; ліквідацію працевістких тваринницьких галузей; відмову від виконання багатьох технологічних операцій в рослинництві.

Для подолання безробіття та підвищення рівня зайнятості сільського населення доцільним було б проводити активну державну політику зайнятості і соціальної захищеності населення.

Необхідно активізувати ділову активність на місцях через організаційно-посередницьку роботу органів місцевого самоврядування за допомогою надання консалтингових, інформаційних, маркетингових послуг, допомоги у розробці бізнес-планів, пов'язаних з пошуком інвесторів, аналізу діяльності суб'єктів під-

приємництва, та соціально-економічного стану територій, полегшення доступу до інформації щодо існуючих ринків збуту, технологій, інновацій, управлінських рішень, законодавчих та нормативних матеріалів, тощо.

Подальші дослідження порушеної проблеми мають бути пов'язані з більш детальним вивченням виявлених шляхів підвищення рівня зайнятості сільського населення, подолання безробіття та розробкою механізму їх дієвості.

Література

1. Ковалик М.Я. Вплив кризових явищ на стан зайнятості населення / М.Я. Ковалик, Г.Т. Стефанік // Інноваційна економіка. – 2010. - № 2 – С. 257-259
2. Біленький І.Б. Оцінка зайнятості та безробіття сільського населення у Львівській області / І.Б. Біленький // Науковий вісник НЛТУ України: Збірник науково-технічних праць. Економіка, планування і управління галузі. – Львів: НЛТУ України. – 2007. – Вип. 17.8. – С. 142-145
3. Лісогор Л.С. Формування ринку праці в Україні / Л.С. Лісогор. – К.: Ін-т екон. НАНУ, 2003. – 296 с.
4. Ляшенко О.А. Продуктивна зайнятість як засіб економічного зростання / О.А. Ляшенко, С.В. Церков [Електронний ресурс] // Економічні науки. Серія "Регіональна економіка". Зб. наук. праць. Луцький національний технічний університет. Випуск 5 (17). – Ч. 2. – [Редкол.: відп. ред. д.е.н., професор Герасимчук З.В.] – Луцьк, 2008. – 360 с. – Режим доступу: http://www.nbu.gov.ua/portal/soc_gum/en_re/2008_5_2/zbirnik_REf
5. Заярна Н.М. Безробіття на селі: причини та шляхи подолання / Н.М. Заярна, М.М. Чиковська // Науковий вісник НЛТУ України: Збірник науково-технічних праць. Економіка, планування і управління галузі. – Львів: НЛТУ України. – 2011. – Вип. 21.3 – С. 176-179

Колмогорова И.В. Безработица сельского населения Одесской области: причины и пути преодоления

Аннотация. *Исследуется занятость сельского населения. Рассмотрены основные причины, которые влияют на уровень безработицы. Предложены мероприятия по снижению уровня безработицы.*

Ключевые слова: *сельское население, экономическая активность населения, занятость, безработица, уровень занятости, уровень безработицы*

Kolmogorova I.V. The unemployment of rural population of the Odessa region: reasons and ways of overcoming

Summary. *The employment of rural population is investigated. Main reasons which influence on an unemployment rate are considered. Measures on lowering of unemployment rate are offered.*

Keywords: *rural population, economic activity of population, employment, unemployment, employment rate, unemployment rate.*