

УДК 619:616-091:579.882:636.4  
© 2007

Скрипка М.В., кандидат ветеринарних наук,  
Полтавська державна аграрна академія

## ПАТОЛОГО-АНАТОМІЧНІ ЗМІНИ ПРИ ХЛАМІДІОЗІ У ПОРОСЯТ ВІКОМ 4-6 МІСЯЦІВ

**Постановка проблеми.** Хламідіоз свиней є типовою хронічною інфекцією, перебіг якої залежить від дії зовнішніх чинників на організм тварини, формування імунного фону та умов, що сприяють замиканню епізоотологічного ланцюга.

**Аналіз основних досліджень і публікацій, у яких започатковано розв'язання проблеми.** Залежно від віку тварини, стану її природної резистентності, імунного фону може розвиватися латентна інфекція, активізація якої призводить до виникнення одного чи кількох клінічних синдромів. Однак у переважній кількості випадків диференційна діагностика хламідіозу свиней можлива завдяки специфічному комплексу патолого-анатомічних змін, що розвивається при тій або іншій формі хвороби (1, 3).

**Метою** дослідження було вивчення патолого-анатомічних змін в організмі поросят віком 4-6 місяців, які загинули від хламідіозу.

**Матеріал і методи.** Досліди проводили протягом 2005-2007 рр. на базі господарств Центральної України. У трупів поросят із допомогою лабораторних методів досліджень, у тому числі й за допомогою полімеразної ланцюгової реакції, було виявлено збудника хламідіозу. Патолого-анатомічний розтин проводили методом часткової евісцерації (2).

**Результати дослідження.** Хламідіоз у поросят віком 4-6 місяців у багатьох випадках мав безсимптомний перебіг і прижиттєво не діагностувався. Проте частина тварин, які без будь-яких клінічних ознак помітно відставали в рості, забивалася для господарських цілей. При обробці туш у легенях нерідко виявлялися вогнища бронхопневмонії, а в матці та яєчниках – слабо виражені патолого-анатомічні зміни.

Клінічно хвороба проявлялася в ряді випадків у вигляді бронхопневмонії або артритів. Загибель тварин реєструвалася внаслідок бронхопневмонії, при цьому відсоток загибелі був низьким. Поросята з артритами вибраковувалися внаслідок стійкої й значної затримки в рості та усклад-

*Для свиней даної вікової групи (4-6 місяців) характерними є пневмонії гнійно-некротичного характеру. В статевій системі на макроскопічному рівні відбувається потовщення й ущільнення стінки матки та яйцеводів. При ураженні суглобів найважчі зміни виявляють у скакальних суглобах.*

нення в пересуванні.

При патолого-анатомічному розтині поросят віком 4-6 місяців встановлено, що основні макроскопічні зміни в них реєструвалися в легенях, суглобах

і статевій системі. Крім того ми спостерігали певну закономірність локалізації таких змін. У тварин із ураженням легень в статевій системі обов'язково реєструвалися зміни, а ураження суглобів було не обов'язковим. В поросят з ураженням суглобів макроскопічні зміни також виявлялися в легенях та статевій системі. Зауважимо, що в тварин цієї вікової групи макроскопічні зміни в статевій системі в усіх випадках були виражені відносно слабо.

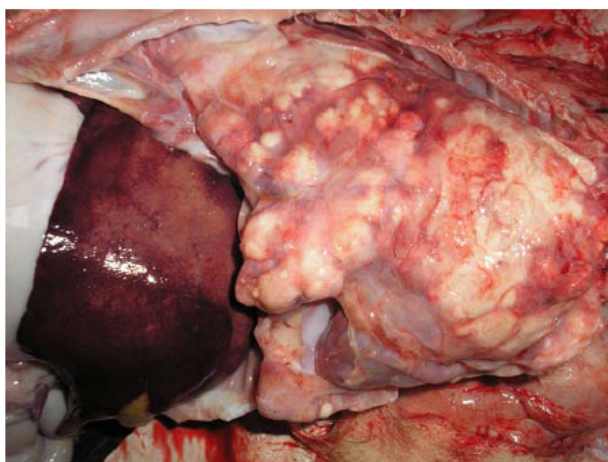
Загалом в усіх поросят 4-6 місячного віку реєструвалися кахексія й відставання в рості.

Ступінь ураження легень у всіх тварин була різною. В одних випадках виявлялось дифузне ураження, яке охоплювало близько 60% об'єму всіх часток, в інших – близько 60% об'єму окремих часток, але в більшості тварин у різних частках легень були розсіяні вогнища ураження різних розмірів і форми.

Характер ураження легень у різних тварин також був неоднаковим. У більшості випадків в органі реєструвалися розлиті м'ясністі білі вогнища, що виступали над загальною поверхнею. Такі уражені ділянки були гладенькі, блискучі, помірно вологості, гомогенної, більш щільної, в порівнянні з не ураженими ділянками, легень консистенції. На розрізі з паренхіми виділяється незначна кількість білої густої рідини.

В інших випадках у легенях переважала некротична пневмонія (фото 1). При цьому в різних їх частках виявлялись окремі вузли різного розміру (до голубиноного яйця), всередині яких знаходилися сухі крихкі маси сіро-жовтого кольору.

У частини тварин у легенях одночасно реєструвалися обидва типи ураження. Із суглобів частіше уражались скакальні, а потім виникали ураження пальцевих суглобів на задніх і (значно рідше) передніх кінцівках. Іноді процес починався з пальцевих суглобів, переважно задніх кінцівок.



**Фото 1. Некротична пневмонія, гепатоз**

Уражені суглоби були значно збільшені, щільні при пальпації з поверхні; шкіра в ділянці суглобів почервоніла, щетина повністю або частково втрачена. Внаслідок хронічного запалення навколо суглобів розросталася щільна фіброзна сполучна тканина. Це призводило до того, що капсула суглобів й оточуючі їх тканини під час розтину не диференціювалися, а на розрізі виявлялось досить суцільне поле білувато-сірої щільної фіброзної сполучної тканини.

Нерідко з часом запальний процес на окремих ділянках набував некротичного (частіше) або гнійно-некротичного (рідше) характеру. Це призводило до утворення норниць, а згодом – до розпаду поверхневих тканин у ділянці суглоба. В таких місцях виявляли не вкриті шкірою некротизовані тканини, з-поміж яких у частині випадків реєстрували вогнища розростання грануляційної тканини.

Макроскопічно помітні зміни всередині суглобів були відсутні.

При дослідженні статевої системи багатьох свинок нами встановлено, що їх матка мала щільну консистенцію, важко різалася ножом. На розрізі стінка матки потовщена, молочно-білого кольору; стінка яйцеводів потовщена. Яєчники щільні, іноді на розрізі напівпрозорі, склоподібні. В частини свинок макроскопічні зміни в ста-

#### **БІБЛОГРАФІЯ**

1. *Бортнічук В.А.* Хламідіоз свиней. – К.: Урожай, 1991. – 192 с.
2. *Кожуричев П.И.* Практикум по ветеринарної патологической анатомии и вскрытию. – Ленинград: Колос, 1975. – 295 с.

тевій системі були менш виразними.

Серце збільшене в об'ємі за рахунок розширення правої половини. перикард та епікард без видимих змін. У міокарді на окремих ділянках виявляються не чітко окреслені ділянки сіруватого кольору різних розмірів і форми. Кров у порожнинах серця погано згорнута, з рихлими зсідками.

Шлунково-кишковий тракт у більшості тварин видимих змін не мав. Лише в частини з них виявлялося слабо виражене запалення тонкого відділу кишечника. Печінка була нерівномірно забарвлена, з ділянками сіруватого або сіро-жовтого кольору різних розмірів, форми та локалізації.

Нирки з поверхні – дифузно глинисто-коричневого кольору, або ж мають не чітко окреслені, неправильної форми ділянки такого кольору. На розрізі корковий шар глинистого кольору, мозковий – рожевого кольору. Границя між кірковою й мозковою речовиною зглажена.

Лімфатичні вузли грудної, а в частині випадків і черевної та тазової, порожнин були збільшені, сіруватого, рожевого кольору або ж мармурові. З поверхні розрізу виділялася невелика кількість білуватої чи рожевої, дещо каламутної рідини.

Кровоносні судини мозкових оболонок – розширені, переповнені кров'ю.

В інших органах і тканинах макроскопічно помітні зміни при патолого-анатомічному розтині не виявлялися.

#### **Висновки:**

1. В усіх досліджених випадках загибелі поросят віком 4-6 місяців від хламідійної інфекції характерним було гнійно-некротичне ураження легень та потовщення стінки матки і яйцеводів внаслідок проліферативних процесів.

2. При суглобовій формі хвороби ураження суглобів починається зі скакальних, а згодом із пальцевих суглобів задніх і (значно рідше) передніх кінцівок.

3. Зміни в травній трубці слабо виражені, інколи спостерігається катаральний ентерит, у паренхіматозних органах – білкова дистрофія.

3. *Кузьмін А.Ф.* Патоморфология и патогенез хламидиоза свиней. Автореф. дис... канд. вет. наук. – Мордовський державний ун-т ім. Н.П. Огарьова. – Саранськ, 1999. – 18 с.