

Скрипка М. В., доктор ветеринарних наук

*Григор'єва І. В., аспірант**

Саулін П.І., студент факультету ветеринарної медицини

Полтавська державна аграрна академія

ПАТОЛОГОАНАТОМІЧНІ ТА ПАТОЛІСТОЛОГІЧНІ ЗМІНИ В ОРГАНАХ КРОЛІВ ЗА ХРОНІЧНОГО МІКСОМАТОЗУ

Рецензент – кандидат ветеринарних наук М.С. Конє

Патологоанатомічним дослідженням хронічного міксоматозу кролів встановлено ураження шкіри запально-некротичного характеру, метеоризм кишечника, хронічний катарально-гнійний ендометрит, гепатоз, нефроз. Гістологічно встановлено запальну інфільтрацію слизової оболонки кишечника; периваскулярні набряки, в печінці ознаки гідропічної та зернистої дистрофії, явища проліферації в нирках. Зареєстровано мукоїдне набухання міжчасточкової сполучної тканини печінки, стінок кишечника, капсули Шумлянського-Боумена.

Ключові слова: *патологоанатомічні зміни, кролі, гепатоз, нефроз*

Постановка проблеми. Захворювання на міксоматоз в ряді випадків викликає загибель до 90% тварин [1, 2, 3, 4, 5]. На сьогоднішній день існує думка про меншу сприйнятливість до міксоматозу особин, що перехворіли на це захворювання, та їх молодняку. Однак в літературі відсутні повідомлення про патологічні процеси, що відбуваються в організмі тварин, в яких захворювання набуло хронічного перебігу. Дослідження щодо впливу збудника міксоматозу на організм кролів як цілісну систему допоможуть розкрити ще нез'ясовані питання патогенезу та дати пояснення і обґрунтування морфофункціональним змінам, що відбуваються в інфікованому організмі. Це полегшить вирішення питання подальшої доцільності використання таких тварин, а при потребі розробки схем лікування [2, 4, 5].

Мета роботи: встановити деякі особливості морфологічного прояву хронічного перебігу міксоматозу кролів.

* Науковий керівник – доктор ветеринарних наук Скрипка М. В.

Методи дослідження: клінічні (огляд, пальпація, термометрія); лабораторні – мікробіологічні (висів на МПБ, МПА; біопроба на білих мишах), патологоанатомічні (метод повної евісперації), гістологічні (зabarвлення гематоксиліном та еозином) Дослідження проводились на 5 хронічно хворих на міксоматоз кролях.

Результати власних досліджень. За хронічного міксоматозу відбувається враження шкіри ділянки голови, а саме вух та носа. При цьому характерних для гострого міксоматозу пухлино подібних утворень вже немає, але на шкірі залишаються виразки, вкриті кірочкою, при здиранні яких виділяється ексудат.



Рис. 1. Ураження шкіри голови кроля віком 7 місяців за хронічного міксоматозу

Селезінка всіх тварин досліджу різнилася за величиною та формою. Довжина від 5 до 8,3 сантиметрів. Ширина від 0,5 до 1,3 сантиметрів.

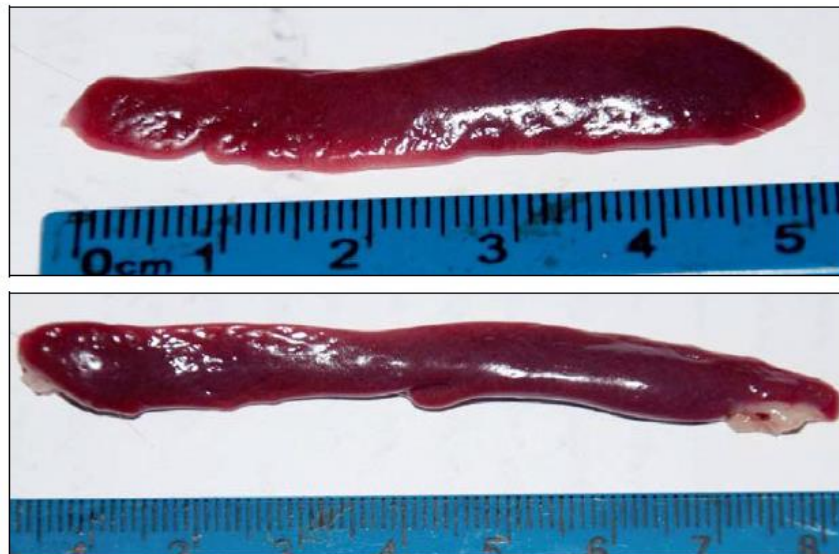


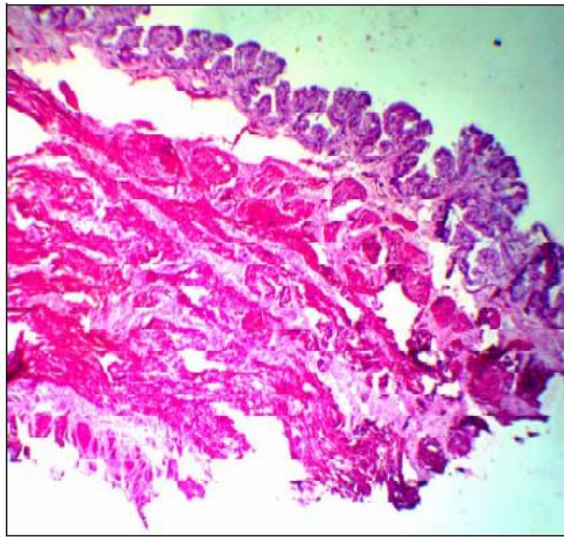
Рис. 2. Селезінка кролів віком 6-7 місяців за хронічного міксоматозу

Печінка з ознаками білкового гепатозу та хронічної венозної гіперемії.
Нирки з ознаками нефросклерозу та білкового нефрозу.

У 4-х з 5-ти тварин зареєстровано метеоризм та гіперемію тонкого відділу кишечника. У кролиць із боку серозної оболонки характерною є запальна гіперемія рогів матки, катаральний та катарально-фібринозний ендометрит.

Гістологічним дослідженням шкіри встановлено некроз, запальний набряк та клітинну інфільтрацію епідермісу; кровонаповнення судин, утворення дендриту на поверхні пошкодження.

В стінці кишкової трубки реєструється помірно виражений набряк та запальна інфільтрація слизової оболонки; фібриноїдне набухання міжм'язової сполучної тканини, десквамація епітелію в просвіт кишечника.



*Рис. 3. Гістопрепарат стінки дванадцятипалої кишки.
Забарвлення гематоксиліном та еозином. Збільшення x 100*

В нирках, крім явищ проліферації, спостерігається вогнищеве кровонаповнення капілярної сітки мозкової зони, периваскулярні набряки, мукоїдне набухання капсули Шумлянського-Боумена.

В переважній кількості випадків в печінці спостерігаються ознаки гідропічної та зернистої дистрофії гепатоцитів із коагуляцією цитоплазми, відбувається кровонаповнення вен триади, центральних вен, капілярів синусоїдів, мукоїдне набухання міжчасточкової сполучної тканини.

Висновки:

За хронічного міксоматозу кролів відбувається ураження шкіри та внутрішніх органів. Характерним є білковий гепатоз, нефроз, нефросклероз, хро-

нічна венозна гіперемія печінки, катарально-гнійний ендометрит. Широкого розповсюдження набули процеси дезорганізації сполучної тканини нирок, печінки, м'язового шару стінки кишечника, а саме – мукоїдне набухання.

БІБЛІОГРАФІЯ

1. Анатомія свійських тварин / С.К. Рудик, Ю.О. Павловський, Б.В. Криштофорова та ін.; За ред. С.К. Рудика. – К.: Аграрна освіта, 2001. – 575 с.
2. Довідник лікаря ветеринарної медицини / П.І. Вербицький, П.П. Достоевський. – К.: «Урожай», 2004. – 1280 с.
3. Довідник патологоанатомічних термінів / Борисевич Б.В., Скрипка М.В., Лісова В.В. – Полтава, 2005. – 124 с.
4. Патологічна анатомія тварин / П.П. Урбанович, М.К. Потоцький, І.І. Гевкан, Г.А. Зон і ін. – К.: Ветінформ, 2008. – 896 с.
5. Зон Г. А., Скрипка М. В., Івановська Л. Б. Патологоанатомічний розтин тварин: навчальний посібник. – Донецьк, 2010. – ТОВ «Гаркус». – 222 с.

УДК 619:616-092.18:619:616, 981, 49.636.92

Сорокова В.В., кандидат ветеринарних наук,

Водолага Н.В., студентка факультету ветеринарної медицини

Полтавська державна аграрна академія

ПАТОЛОГОАНАТОМІЧНІ ТА ГІСТОМОРФОЛОГІЧНІ ЗМІНИ ЗА АСОЦІЙОВАНОГО ПЕРЕБІГУ САЛЬМОНЕЛЬОЗУ ТА ПАРШІ КРОЛІВ

Рецензент – кандидат ветеринарних наук С. Б. Передера

В статті наведено матеріали щодо патолого-анатомічних та гістоморфологічних змін в органах кролів за асоційованого перебігу сальмонельозу та парші. Патоморфологічними дослідженнями виявлені фавусні ураження шкіри, гнійний перикардит, гнійну пневмонію та плеврит, дистрофічні зміни в печінці та нирках, катаральний гастроентерит і серозний лімфаденіт. Показані гістологічні зміни у шкірі, печінці, серці, легенях, нирках та шлунково-кишковому тракті кролів, заражених сальмонельозом та паршою.

Ключові слова: сальмонельоз, парша, фавус, захворювання, дерматомікози, кролі.

Постановка проблеми. Сальмонельоз кролів – інфекційна хвороба, що характеризується токсемією, запальними явищами в органах травлення та