

УДК: 314.18:63:328.161.2(477.74)

## ВПЛИВ ЕКОНОМІЧНИХ ТА ПОЛІТИЧНИХ КРИЗ НА ДЕМОГРАФІЧНИЙ СТАН СІЛЬСЬКИХ ТЕРИТОРІЙ ОДЕСЬКОЇ ОБЛАСТІ

І.В. Колмогорова

Одеський державний аграрний університет, м. Одеса

*Анотація.* Стаття присвячена дослідженню впливу економічних та політичних криз в Україні на демографічні процеси, що відбуваються в сільській місцевості. Проаналізована тенденція та розрахована модель динаміки чисельності постійного сільського населення. Досліджено склад постійного сільського населення області за основними віковими групами. Проведено аналіз міграції сільського населення у контексті політичних подій в країні. Досліджено природний рух сільського населення області та показники, що характеризують динаміку кількості народжених в умовах надання державної допомоги при народженні дитини. Запропоновані заходи з удосконалення системи державного регулювання демографічних процесів країни.

*Ключові слова:* економічна криза, політична криза, демографічний стан, постійне сільське населення, вікові групи, міграція, природний рух населення, державна допомога при народженні дитини.

**Вступ.** В економічному розвитку Україна пройшла два завершених економічні цикли (перший – 1991–1999 рр., другий – 2000–2009 рр.) та у 2010 р. перейшла до фази посткризового відновлення економіки [1, с. 27-31].

Економічні кризи в Україні відбувалися одночасно з політичними кризами. Починаючи з 2001 р., політична ситуація в країні мала постійне напружене становище через політичну боротьбу, формування опозицій до діючої влади, проведення позачергових виборів як Президента, так і в Верховну Раду України, відстоювання інтересів під час жовтневої революції 2004 р., під час Євромайдану 2014 р., мовний конфлікт 2012 р. Крім того розгортання кризових явищ в Україні 2008–2009 рр. відбувалось в умовах накладення глобальних кризових явищ на окреслені вище внутрішні проблеми економічного розвитку країни.

Всі ці негативні тенденції, що відбуваються в Україні з часів отримання незалежності, по-різному впливають на різні сфери та процеси, в тому числі і на соціально-економічну ситуацію, яка має більш поглиблені кризові явища серед

населення, що мешкає на сільських територіях.

**Аналіз останніх досліджень.** Досліджувана проблема багатогранна і займає чільне місце у вітчизняній науці. Багато праць вітчизняних науковців присвячено дослідженню кризових явищ демографічних процесів в Україні, серед яких праці таких вчених, як В.А. Бортник, О.М. Долінченко, М.Кравченко, І.О. Курило, Д.П. Мельничук, В.О. Оглобліна, Н.В. Руденко, Р.В. Цішик, О.І. Шевчук, П.Є. Шевчук та інші.

Руденко Н.В. зазначає, що не менш важливим чинником наростання кризових явищ є повільний і непослідовний хід реформ, збереження значних структурних диспропорцій в економіці, відсутність державної стратегії мінімізації наслідків впливу світової економічної кризи на демографічну ситуацію та сферу зайнятості [2, с. 80-83].

Долінченко О.М. наголошує на тому, що основними проблемними аспектами формування сучасної демографічної кризи в Україні є зменшення народжуваності через негативні економічні процеси, відсутність традицій багатодітності, не задовільний стан здоров'я населення та негативну екологічну ситуацію. Підвищення показників смертності населення унаслідок різних видів захворювань та прогресуючі тенденції депопуляції населення. Високий рівень старіння населення, падіння середньоочікуваної тривалості життя та демографічне навантаження на молоде населення держави [3, с. 151-158].

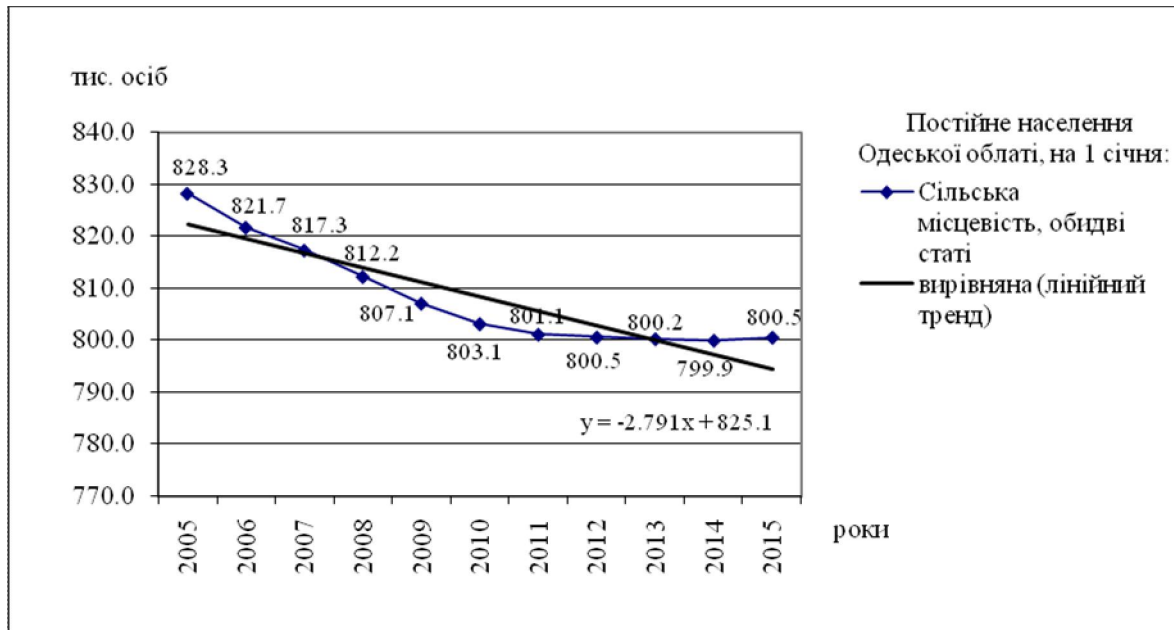
Кравченко М., досліджуючи взаємозв'язок демографічних тенденцій із соціальним захистом населення, звертає увагу на те, що демографічна криза містить різні часові терміни впливу на систему соціального захисту. Вона наголошує, що на найближчу перспективу на систему соціального захисту найбільше впливатимуть такі демографічні показники, як смертність працездатного населення та міграційні переміщення [4, с. 225-233].

Але найчастіше науковці, досліджуючи демографічну ситуацію в країні, вивчають вплив на неї переважно тільки одного чинника: або економічні кризи, або політичні кризи, або екологічний вплив, або систему соціального захисту тощо. Для виявлення причин, що впливають на демографічний стан населення країни, слід проводити системні дослідження, що охоплюватимуть всі фактори впливу.

**Результати досліджень.** Під демографічною кризою розуміється глибока деформація відтворення населення, пов'язана із: надзвичайно низьким рівнем народжуваності (найнижчим за всю історію демографічних спостережень в Україні); низькою тривалістю життя (порівняно з сучасними світовими стандартами) та, відповідно, дуже високою смертністю (особливо чоловіків у працездатному віці), а також архаїчною структурою причин смерті; погіршенням якості життя населення (рівня здоров'я, освіти, соціальної

структури тощо) [3, с.153].

Демографічна криза відтворення сільського населення носить ще більш загрозливий вигляд. В Одеській області постійне сільське населення за останні одинадцять років має чітку тенденцію до зниження особливо з 2004 р. по 2009 р. – роки «Помаранчевої революції» та жорсткого протистояння серед основних політичних сил (рис. 1). Зображена модель динаміки свідчить про те, що за період з 01.01.2005 р. по 01.01.2015 р. в середньому за рік відбувається зменшення постійного сільського населення області на 2 791 особу.



**Рис. 1. Постійне сільське населення на 1 січня кожного року**

За досліджуваний період постійне сільське населення області зменшилось на 3,4 %, але, якщо розглядати ці показники в розрізі вікових груп, то спостерігається наступна ситуація (табл. 1): кількість постійного населення у віці, молодшому за працездатний зменшилось на 4,8 %; у працездатному віці – зменшилось на 2 %; у віці старшому за працездатний – зменшилось на 5,3 %.

Сільське населення країни є основним резервом поповнення робочих місць в сільськогосподарських підприємствах, а про яке поповнення може йти мова, якщо кількість працездатного населення на селі прямо та опосередковано залежить від політичної та економічної ситуації в країні.

В Україні найпершими в кризових ситуаціях страждають сільськогосподарські підприємства, а через їх нестійку ринкову позицію і їх працівники. Тому чоловіки зі своїми родинами переїжджають в міста та райони, де можуть забезпечити свої родини. В таблиці 1 чітко простежується ситуація, при якій під час стабільного економічного становища країни в 2004-2007 роках кількість постійного сільського населення працездатного віку збільшується з 465,2 тис. осіб до 470,3 тис. осіб. А починаючи з 2008 р., коли економіка країни почала набирати кризових явищ, а світова економічна криза почала посилювати

негативний вплив на ситуацію в Україні, кількість постійного населення працездатного віку, що мешкало в сільській місцевості то збільшується, то зменшується, в залежності від політичної та економічної ситуації в країні.

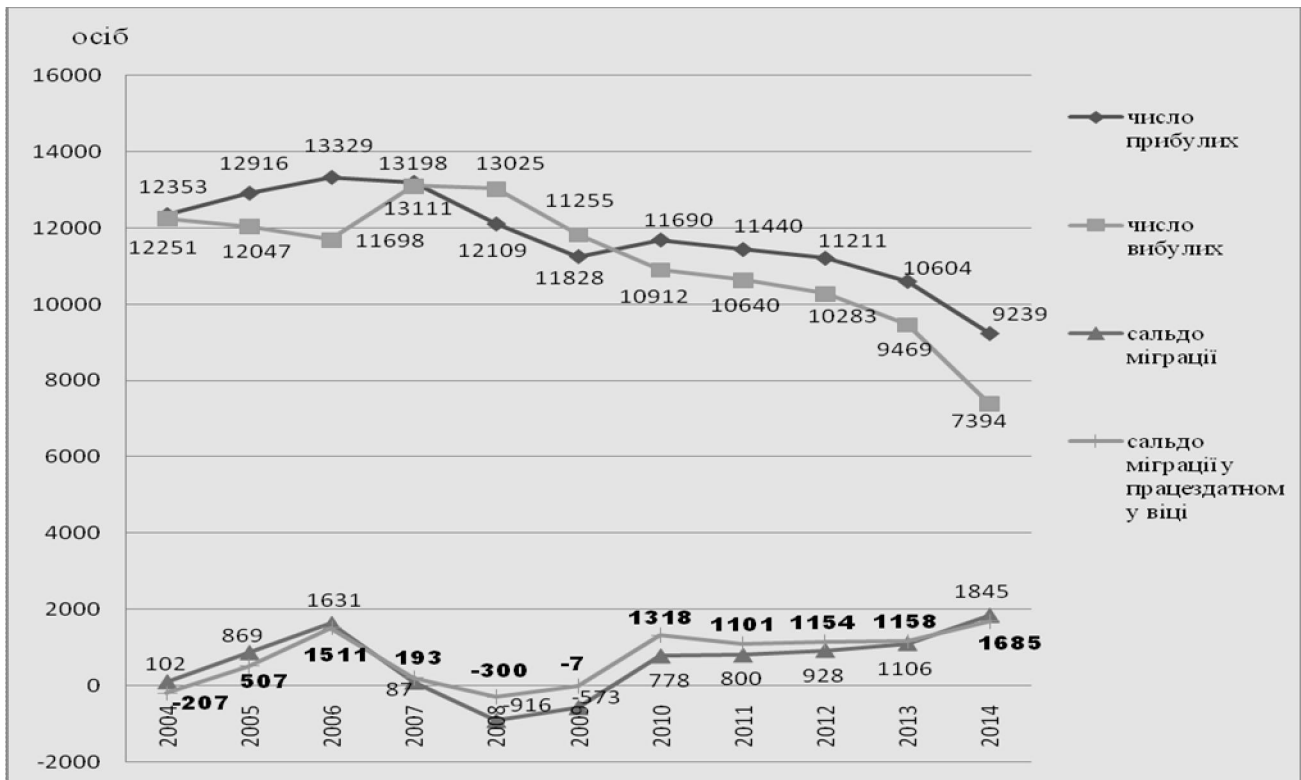
**Таблиця 1**

**Розподіл постійного сільського населення Одеської області за основними віковими групами на 1 січня, (тис. осіб)**

Роки	Сільська місцевість, обидві статі	в тому числі у віці		
		молодшому за працездатний (0-15)	працездатному (16-59)	старшому за працездатний (60 і старше)
2005	828,3	170,9	465,2	192,2
2006	821,7	165,9	467,3	188,5
2007	817,3	162,2	469,7	185,4
2008	812,2	159,3	470,3	182,5
2009	807,1	157,6	468,8	180,7
2010	803,1	156,4	494,3	152,3
2011	801,1	155,9	465,1	180,1
2012	800,5	146,5	543,3	110,7
2013	800,2	158,2	401,0	181,0
2014	799,9	160,0	458,4	181,5
2015	800,5	162,6	455,9	182,0
2015 р. до 2005 р., %	96,6	95,2	98,0	94,7

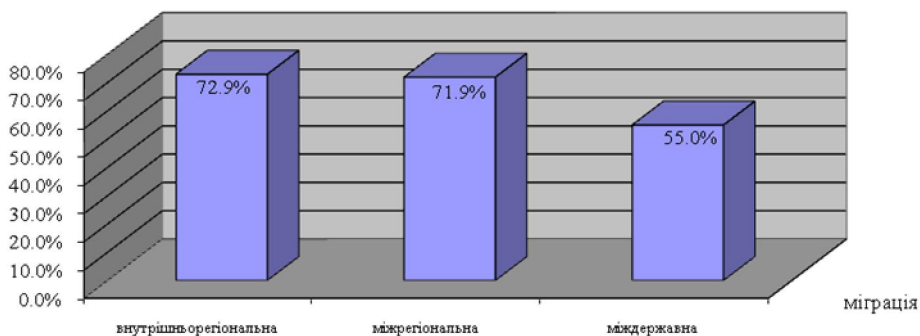
Більш чітко ситуація щодо руху сільського населення наведена на рис. 2. У 2004 році (рік президентських перегонів між Ющенко В.А. та Януковичем В.Ф. та «Помаранчевої революції») хоча сальдо міграції всього сільського населення має позитивне значення 102 особи, але сальдо міграції населення в працезданому віці має від'ємне значення, а саме кількість вибулих працездатного віку з сільських територій більше кількості прибулих в цьому віці на 207 осіб.

Незважаючи на те, що, починаючи з 2010 р. сальдо міграції сільського населення має позитивні значення, простежується зменшення чисельності прибулих в села Одеської області. В 2014 р. кількість прибулих в сільські місцевості зменшилась в порівнянні з 2004 р. на 25 %. Позитивним явищем можна вважати те, що сальдо міграції сільського населення у працездатному віці має тенденцію до збільшення і в 2014 р. дорівнює 1685 осіб.



**Рис. 2 Міграція населення сільської місцевості Одеської області, усі потоки**

Розглядаючи більш детально міграцію населення із сільської місцевості у працездатному віці в 2014 р. (рис. 3), спостерігаємо таку ситуацію: при внутрішньорегіональній міграції з 5439 вибулих осіб 72,9 % складають люди у працездатному віці; при міжрегіональній міграції чисельності вибулих складає 1582 особи, з яких 71,9 % - люди в працездатному віці; при міждержавній міграції чисельність вибулих у працездатному віці складає 205 осіб (або 55 %).

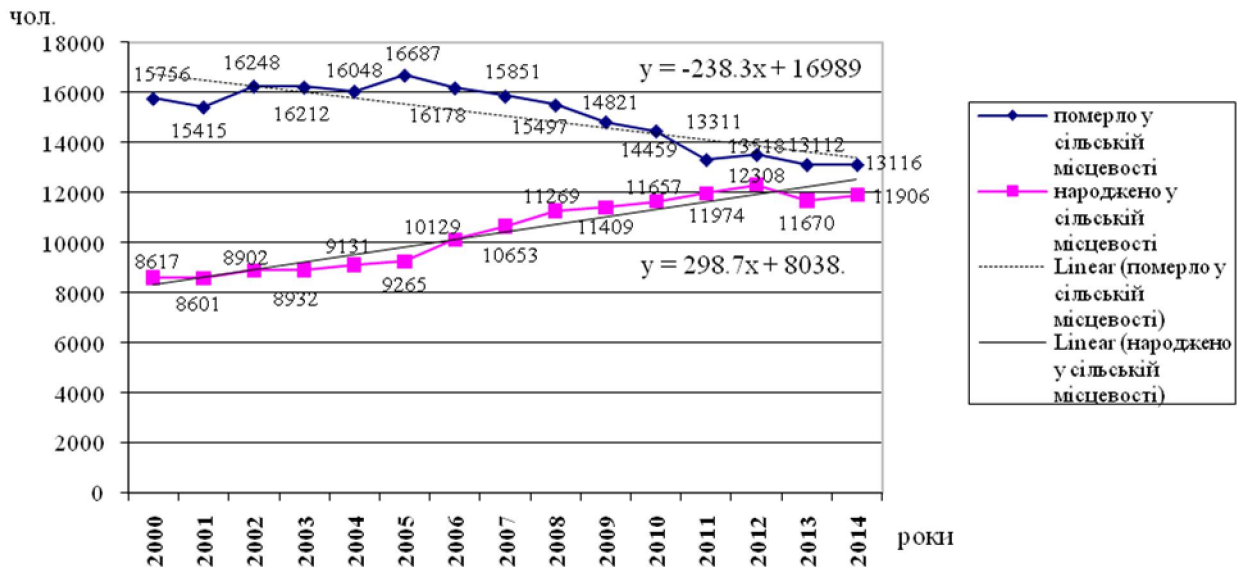


**Рис. 3 Питома вага вибулих із сільської місцевості у працездатному віці до загальної кількості вибулих із сільської місцевості в 2014 р.**

Така зміна чисельності та складу сільського населення Одеської області внаслідок просторового переміщення людей насамперед були викликані політичною та соціально-економічною ситуацією в країні протягом

досліджуваного періоду, яка спричиняє та погіршує незадовільний соціально-економічний стан на селі, соціальну інфраструктуру села, низьку заробітну плату та незадовільні умови праці робітників аграрної сфери, збільшення оплати за комунальні послуги та податку на землю, низький рівень підготовки в сільських школах – всі ці чинники зумовлюють відтік сільського населення в міста та механічне його зменшення.

На демографічний стан сільського населення області суттєвий вплив чинить природний рух населення (рис. 4). Позитивною динамікою є поступове зменшення кількості померлих у сільській місцевості з 15756 осіб в 2000 р. до 13116 осіб в 2014 р. (або на 16,8 %). Розрахована модель динаміки свідчить про те, що за досліджуваний період в середньому за рік відбувається зменшення кількості померлих на 238 осіб.



**Рис. 4 Природний рух сільського населення Одеської області**

Кількість народжених у сільській місцевості за останні п'ятнадцять років має чітку тенденцію до збільшення, яке складає 38,2 %. Наведена модель динаміки дає можливість зробити висновки, що за досліджуваний період в середньому за рік відбувається збільшення кількості народжених в сільській місцевості на 298 дітей. Незважаючи на позитивні тенденції природного руху населення, слід відмітити, що, починаючи з 2011 р., смертність перевищує народжуваність в межах між 9,8 % та 12,4 %, тобто розрив між ними знаходиться майже в постійній величині, очікуючи якусь значну подію, яка або допоможе досягти «демографічного хреста», або смертність над народжуваністю почне знову набирати випереджуючі тенденції.

Досліджуючи таке стрімке збільшення кількості народжених, необхідно зауважити, що суттєвий вплив на цей показник мала програма з державної допомоги при народженні дитини, яка почала втілюватися після «Помаранчевої революції» і перемоги на президентських виборах в 2004 р. Ющенко В.А., який

обіцяв зростання одноразової допомоги при народженні дитини (про що було широко поінформовано населення у ході передвиборчої кампанії) (табл. 2).

**Таблиця 2**

**Державна допомога при народженні дитини\***

Роки	Черговість народження дитини	Загальна сума виплати за народження, грн.	Кількість місяців виплати	Разова виплата, грн.	Щомісячна сума виплати, грн.
2005 з 1.01.2005	Незалежно від черговості народження дитини	1500	12	725	64,58
2005 з 1.04.2005		8497,6	12	3384	376**
2006	Незалежно від черговості народження дитини	8 500	12	3 400	425
2007	Незалежно від черговості народження дитини	8 500	12	3 400	425
2008	1 дитина	12 240	12	4 800	620
	2 дитина	25 000	24	4 840	840
	3 дитина	50 000	36	5 000	1 250
2009	1 дитина	12 240	12	4 800	620
	2 дитина	25 000	24	4 840	840
	3 дитина	50 000	36	5 000	1 250
2010	1 дитина	12 240	12	4 800	620
	2 дитина	25 000	24	4 840	840
	3 дитина	50 000	36	5 000	1 250
2011*** з 1.01.2011	1 дитина	17 952	12	7 344	884
	2 дитина	36 720	24		1224
	3 дитина	73 440	36		1836
2011*** з 1.12.2011	1 дитина	26 100	24	8 700	725
	2 дитина	52 200	48		906,25
	3 дитина	104 400	72		1329,17
2012*** з 1.01.2012	1 дитина	26 790	24	8 930	744,17
	2 дитина	53 580	48		930,21
	3 дитина	107 160	72		1364,31
2012*** з 1.12.2012	1 дитина	28 830	24	9 610	800,83
	2 дитина	57 660	48		1001,04
	3 дитина	115 320	72		1468,19
2013 з 1.01.2013	1 дитина	29160	24	9720	810
	2 дитина	58 320	48		1 012,5
	3 дитина	116 640	72		1 485
2013 з 1.12.2013	1 дитина	30 960	24	10 320	860
	2 дитина	61 920	48		1 075
	3 дитина	123 840	72		1 576,67
2014 з 1.01.2014	1 дитина	30 960	24	10 320	860
	2 дитина	61 920	48		1 075
	3 дитина	123 840	72		1 576,67
2014 з 1.07.2014	Незалежно від черговості народження дитини	41 280	36	10 320	860

\* Закон України «Про державний бюджет України» за відповідні роки; Закону України «Про державну допомогу сім'ям з дітьми» за відповідні роки

\*\* з другого по одинадцятий місяць виплати на дитину здійснюються із збільшенням суми, виплаченої в попередньому місяці, на 2,2 %

\*\*\* в 2011 р. та в 2012 р. розмір допомоги при народженні дитини змінювався п'ять разів, в таблиці зміни зазначені лише на початок року та на кінець року

Джерело: узагальнено за допомогою джерел [5; 6; 7; 8]

Наступне реформування механізму допомоги при народженні дитини

відбулось у 2008 р. й найважливішим нововведенням стала диференціація обсягу виплат за черговістю народження дитини.

Чергова трансформація механізму допомоги при народженні дитини відбулась наприкінці 2009-го року, коли, окрім чергового відчутного нарощування обсягів, допомогу було прив'язано до прожиткового мінімуму, замість надання фіксованої суми [5]

Проте такий порядок проіснував дуже короткий час, вже з 9 квітня 2011 року (дата опублікування) з ініціативи новообраного президента, до ЗУ «Про державну допомогу сім'ям з дітьми» були внесені зміни. Окрім чергового збільшення розміру допомоги, відбулась деяка пролонгація виплат у часі, після чого допомога набула вигляду, фактично, проміжного варіанту між одноразовим грантом при народженні дитини та системою тривалого сприяння батькам з дітьми. Трансформацію у напрямі розтягування виплат у часі слід вважати більш необхідним напрямом розвитку допомоги при народженні дитини, ніж нарощування обсягів виплат.

Оскільки прожитковий мінімум систематично зростає, розмір допомоги при народженні дитини також постійно збільшувався.

Останнє ж реформування (березень 2014 р.), яке мало на меті скорочення бюджетних видатків в умовах економічної кризи, встановило з 1 липня 2014 року фіксований розмір допомоги при народженні у розмірі 41280 грн., з яких 10320 грн. виплачується при народженні, решта рівними частинами впродовж наступних трьох років (860 грн. щомісяця). Фактично, зросла допомога при народженні першої дитини й скоротилась при народженні другої, третьої і т. д. дітей.

За останні роки державна політики з підтримки населення при народженні дітей в цілому позитивно вплинула на природний рух населення України, зокрема і сільського, але для покращення демографічного стану в Україні слід впровадити та реалізувати програми виходу країни з політичної та економічної кризи, так як окрім умов економічного, соціального, індустріального, екологічного розвитку, недосконала система державного регулювання демографічних процесів країни, регіонів та великих міст створює підґрунтя для поглиблення демографічної кризи в державі.

Для вирішення проблеми демографічної кризи в Україні слід удосконалити державне регулювання демографічних процесів окремих регіонів та урбанізованих міст, а саме створити системний підхід при формуванні державної регіональної політики; удосконалити нормативно-правове регулювання регіонального та міського економічного розвитку; впровадити заходи щодо підвищення ефективності дії системи управління на місцевому рівні; впровадити важелі ефективного впливу системи формування місцевих



бюджетів та трансфертів на економічний розвиток регіонів [3, с. 157].

Погоджуючись з Долінченко О.М., до заходів з вирішення демографічної кризи сільського населення як України в цілому, так і Одеської області зокрема, вважаємо за потрібне покращити соціальний захист сільського населення, надати можливість своєчасної медичної допомоги, можливість нормального харчування, можливість надання якісної загальної освіти дітям з належним рівнем підготовки, який дасть можливість отримувати вищу освіту.

**Висновки та перспективи подальших досліджень.** Узагальнюючи вищесказане, можна стверджувати, що на сучасному етапі народонаселення Одеської області знаходиться в стадії депопуляції. При цьому істотно знижуються якісні параметри відтворення населення, що в першу чергу пов'язано з високим рівнем захворюваності, у зв'язку з чим уповільнюється інноваційний розвиток регіону, який ґрунтується на високих якісних параметрах робочої сили та її конкурентоздатності. Тому стратегічним завданням для місцевої влади Одеської області та уряду України є сприяння нарощуванню кількісних та якісних характеристик населення. Це можливо, завдяки стимулюванню рівня народжуваності, подовження очікуваної тривалості життя населення та зменшення рівня смертності за допомогою покращення якості та доступності освіти, медичної допомоги, інших соціальних гарантій. Окрім того, необхідне створення відповідних соціально-економічних умов, що сприятимуть стабілізації міграційних процесів, з метою формування високого рівня інтелектуального потенціалу країни.

Заслужують уваги на подальше дослідження соціальний та економічний рух сільського населення з метою розробки перспективних короткострокових та довгострокових програм державної демографічної політики, цілями якої повинні бути: зменшення смертності, підвищення середньої тривалості життя, реформування системи охорони здоров'я, профілактика боротьби з інфекційними хворобами, зменшення бідності, підвищення рівня зайнятості та покращення умов праці, підвищення народжуваності, стимулювання створення нових робочих місць, впровадження програм соціальної підтримки молодих сімей та стимулювання народження другої і третьої дитини в сім'ї.

### **Література**

1. Оглобліна В.О. Етапи розвитку антикризового регулювання економіки України / В.О. Оглобліна // Держава та регіони. Серія: Економіка та підприємництво. – 2014. – № 2 (77). – С. 27-31

2. Руденко Н.В. Вплив світової економічної кризи на розвиток ринку праці в Україні / Н.В. Руденко // Науковий вісник Інституту міжнародних відносин НАУ. Серія: економіка, право, політологія, туризм. – 2010. - № 1. Том 1. – С. 80-83

3. Долінченко О.М. Аспекти формування демографічної кризи в Україні / О.М. Доинченко // Науковий вісник Академії муніципального управління: Серія «Управління». – 2014. – Випуск 3. – С. 151-158

4. Кравченко М. Вплив демографічної кризи на систему соціального захисту / М. Кравченко // Вісник Національної академії державного управління при Президентіві України. Серія: Соціальна і гуманітарна політика. – 2011. - № 1. – С. 225-233

5. Допомога при народженні дитини в Україні: етапи запровадження // Демографічний блог [Електронний ресурс]. Режим доступу: [http://demostudy.blogspot.com/2012/12/blog-post\\_5.html](http://demostudy.blogspot.com/2012/12/blog-post_5.html)

6. Про державний бюджет України - Закон України за відповідні роки

7. Крімер Б.О. Демографічні результати запровадження допомоги при народженні дитини / Б.О. Крімер // Демографія та соціальна економіка. – 2013. - № 1(19). – С. 37-46

8. Рязанова Н. Державна допомога на дітей / Н. Рязанова // Вісник податкової служби України. – травень 2005. - № 17-18 (348). – С. 33

9. Мельник А.О. Світові економічні кризи в економіці України та їх наслідки / А.О. Мельник // Глобальні та національні проблеми економіки. – 2014. – Випуск 2. – С. 108-113

## АННОТАЦІЯ

***Колмогорова И.В. Влияние экономических и политических кризисов на демографическое состояние сельских территорий Одесской области***

*Статья посвящена исследованию влияния экономических и политических кризисов в Украине на демографические процессы, которые происходят в сельской местности. Проанализирована тенденция и рассчитана модель динамики численности постоянного сельского населения. Исследовано состав постоянного сельского населения области по основным возрастным категориям. Проведен анализ миграции сельского населения в контексте политических событий в стране. Исследовано природное движение сельского населения области, проанализированы в динамике данные о количестве рожденных в условиях предоставления государственной помощи при рождении ребенка. Предложены мероприятия по совершенствованию системы государственного регулирования демографических процессов в стране.*

***Ключевые слова:*** *экономический кризис, политический кризис, демографическое состояние, постоянное сельское население, возрастные группы, миграция, природное движение населения, государственная помощь при рождении ребенка.*

## SUMMARY

### ***Kolmoghorova I.V. The economic and political crisis influence on demography of Odessa region rural territories***

*The article investigates the influence of economic and political crisis in Ukraine at the demographic processes which occur in rural areas. The resident rural population trend and it's designed dynamic model are analyzed. The structure of the region resident rural population for the main age groups is investigated. The migration of the rural population in comparison with the political events in the country is analyzed. The rural population natural movement of the region comparing the data on the number of people born with the government maternity grants is investigated in dynamics. The measures to improve the system of the government regulation of demographic processes of the country are proposed.*

**Keywords:** *economic crisis, political crisis, demographic situation, resident rural population, age groups, migration, natural movement of the population, the government maternity grants.*