

УДК: 331.522.4:631.11(477.74)

## ФОРМУВАННЯ ТА РОЗВИТОК ТРУДОВОГО ПОТЕНЦІАЛУ НА СІЛЬСЬКОГОСПОДАРСЬКИХ ПІДПРИЄМСТВАХ ОДЕСЬКОЇ ОБЛАСТІ

*І.В. Колмогорова*

*Одеський державний аграрний університет*

**Анотація.** Досліджуються особливості формування та розвитку трудового потенціалу сільськогосподарських підприємств Одеської області. Особливу увагу приділено зайнятості молоді та підготовці й підвищенню кваліфікації кадрів сільськогосподарських підприємств. Запропоновано заходи з поліпшення розвитку трудового потенціалу сільськогосподарських підприємств.

**Ключові слова:** сільське населення, трудовий потенціал, економічна активність, рівень зайнятості, підвищення кваліфікації

**Вступ.** Формування трудового потенціалу сільськогосподарських підприємств переважно відбувається з населення, яке проживає на сільській території певного регіону і зміни у чисельності останнього впливають на кількісний бік формування та використання трудового потенціалу сільськогосподарського підприємства.

Функціонування трудового потенціалу відбувається на певних етапах його відтворювального циклу – формування, реалізації, використання, збереження та розвитку, які є взаємопов'язаними і взаємообумовленими. Розвиток трудового потенціалу є ознакою кожного етапу відтворювального циклу та виявляється через удосконалення кількісно-якісних характеристик трудового потенціалу. Так, на етапі формування трудового потенціалу закладаються перспективні можливості людини як суб'єкта трудової діяльності, тобто відбувається розвиток основних рис людини, необхідних для майбутньої праці. Межею стадії формування трудового потенціалу є факт продажу робочої сили, початок підприємницької діяльності – реалізація трудового потенціалу [1, с. 168-172].

**Аналіз останніх досліджень.** Дослідженню особливостям формування та ефективного використання трудового потенціалу присвячено багато праць сучасних науковців, зокрема: Атаманюк Е.А., Ворошилова Х.М., Гринкевич С.С., Іляш О.І., Сем'ян О.В., Масленніков О.Ю., Мішковець Л.В., Фоміних Т.О. [1-8] та багатьох інших.

Трудовий потенціал є досить складною економічною категорією, для повноти розуміння якої, потрібно конкретизувати складові, що її формують як на рівні окремої людини-працівника, так і на рівні суспільства, окремого регіону, країни, що відображується інтегральною оцінкою трудового потенціалу всіх індивідів, які здійснюють трудову діяльність на визначеній території, а також тих, що в даний час не працюють, але при певних обставинах здатні приступити до праці [2, с. 158-162; 3, с. 241-245; 4, с. 46-49; 5, с. 86-89; 6, с. 58-62].

Атаманюк Е.А. зазначає, що ефективність використання трудового потенціалу передбачає повне, раціональне та продуктивне використання останнього у відповідності до його якісних та кількісних характеристик. Автор зазначає, що аналіз ефективності використання трудового потенціалу, таким чином, має проводитись з трьох боків: з позиції оцінки ступеня повноти, продуктивності та раціональності реалізації трудового потенціалу [7, с. 232-235].

Іляш О.І. зазначає, що для досягнення підвищення ефективності використання трудового потенціалу необхідно передусім розробити та впровадити в практику господарської діяльності як на макро- так і на мікрорівні сучасний мотиваційний механізм, який би об'єктивно спонукав особистий чинник виробництва до зростання продуктивності праці, збільшення доходів, гармонійного розвитку особистості й суспільства загалом [8, с. 131-135].

Незважаючи на велику увагу науковців до трудового потенціалу села, багато

проблем залишаються недостатньо дослідженими.

Мета статті – дослідити процес формування та розвитку трудового потенціалу сільськогосподарських підприємств Одеської області.

**Результати досліджень.** Формування трудового потенціалу сільськогосподарських підприємств Одеської області відбувається переважно за рахунок сільського населення області, в чисельності якого за останні сім років відбуваються зміни в бік зменшення (табл. 1). Так на кінець 2010 р. чисельність сільського населення області складає 801,1 тис. осіб, що в порівнянні з 2004 р. менше на 27,2 тис. осіб. Питома вага сільського населення в складі всього населення області протягом останніх років більша за 33 %, але все таки за цей період відбувається поступове зменшення частки сільського населення в складі всього населення області на 0,7 відсоткових пунктів. Це є негативним показником, який в свою чергу впливає на склад і кількість трудового потенціалу сільськогосподарських підприємств.

Таблиця 1

Сільське населення Одеської області за економічною активністю  
(у віці 15-70 років; тис. осіб)

Показники	Роки							2010 р. до 2004 р., %
	2004	2005	2006	2007	2008	2009	2010	
Постійне сільське населення Одеської області (на кінець року)	828,3	821,7	817,3	812,2	807,1	803,1	801,1	96,7
Питома вага сільського населення Одеської області в загальній чисельності населення області	34,4	34,4	34,3	34,1	33,9	33,7	33,7	X
Економічно активне сільське населення Одеської області	364,9	343,6	343,3	358,7	361,9	375,9	365,2	100,1
працездатного віку	331,2	307,1	308,3	321,2	323,8	335,4	337,3	101,8
старше працездатного віку	33,7	36,5	34,9	37,2	38,1	40,5	27,9	82,8
Зайняті	345,4	332,2	331,9	349,2	352,5	367,7	347,1	100,5
працездатного віку	312,0	295,7	297,0	311,7	314,4	327,2	319,2	102,3
старше працездатного віку	33,4	36,5	34,9	37,5	38,1	40,5	27,9	83,5
Безробітні	19,5	11,4	11,3	9,5	9,4	8,2	18,1	92,8
працездатного віку	19,2	11,4	11,3	9,5	9,4	8,2	18,1	94,3

В свою чергу формування трудового потенціалу сільськогосподарських підприємств Одеської області складається з економічно активного сільського населення (населення у віці 15-70 років), яке за останні роки має тенденцію до збільшення і в 2010 р. становило 365,2 тис. осіб.

Економічно активне сільське населення за роки дослідження збільшилось на 6,1 тис. осіб і в 2010 р. становить 337,3 тис. осіб., серед них зайняті працездатного віку складають 94,6 % (або 319,2 тис. осіб), а безробітні – 18,1 тис. осіб. При цьому кількість безробітних має тенденцію до зменшення, хоча в 2010 році їх кількість стрімко зростає.

Досліджуючи тенденцію рівня зайнятості сільського населення за віковими групами, спостерігаємо наступну ситуацію: найбільший рівень зайнятості складає сільське населення у віці 35-39 років – 85,5 % в 2010 р.; найменший рівень зайнятості складають особи у віці 60-70 років – 22,6 %; просліджується тенденція до зменшення рівня зайнятості серед осіб у віці 25-29 років, то він зменшився на 7,4 відсоткових пункти.

Рівень зайнятості сільського населення Одеської області за досліджуваний період значно коливається і в 2010 р. в порівнянні з 2004 р. він збільшився на 1,8 відсоткових пункти і склав 59,4 % (табл. 2).

Ці дані вказують на те, що сільська молодь не має зацікавленості до роботи в сільському господарстві і воліють краще не працювати або переїжджають до міст, де простіше знайти роботу, яка задовольняла б хоч мінімальним їх потребам.

Це підтверджують дані, зображені на рисунку 1, які ілюструють ситуацію, при якій зайнятість молоді в сільському господарстві за останні роки має тенденцію до зниження і в 2010 р. їх кількість склала 6,1 тисяч осіб, що в порівнянні з 2004 роком менше на 12,4 тис. осіб.

Таблиця 2

*Рівень зайнятості сільського населення Одеської області за віковими групами (відсотків до кількості всього населення відповідної вікової групи)*

Роки	Усього у віці 15-70 років	у тому числі						
		15-24	25-29	30-34	35-39	40-49	50-59	60-70
2004	57,6	38,7	71,6	75,6		76,1	63,3	25,5
2005	55,4	29,9	70,2	75,1		74,6	60,5	28,6
2006	55,4	33,3	68,5	72,2		73,0	61,7	27,7
2007	58,4	39,1	70,9	71,4	77,5	78,0	62,2	29,0
2008	59,3	39,3	65,2	77,5	80,0	76,8	62,0	32,1
2009	62,4	42,6	74,1	77,0	82,1	80,2	64,8	32,8
2010	59,4	39,9	64,2	69,8	85,5	82,5	63,3	22,6
Відхилення показників 2010 р. від 2004 р	1,8	1,2	-7,4	X	X	6.4	0.0	-2,9

Розрахувавши лінію тренд за 2004-2010 роки, ми з'ясували модель динаміки (1) і виявили тенденцію зайнятості молоді в сільському господарстві Одеської області:

$$y = - 1952,5x + 18676, \quad (1)$$

де  $y$  – кількість зайнятої молоді в сільському господарстві,  
 $x$  – порядковий номер року.

Спираючись на ці дослідження, ми можемо зробити висновки, що за останні сім років чисельність молоді, що зайнята в сільському господарстві має тенденцію до зменшення, яке в середньому за рік складає 1952,5 осіб.

Така негативна ситуація вимагає від уряду України термінового прийняття ряду заходів з повернення молоді до села через такі заохочувальні чинники як підвищення престижності сільської праці, підвищення рівня оплати праці, удосконалення соціальної інфраструктури села тощо.

Основним резервом поповнення трудового потенціалу сільськогосподарських підприємств є сільське населення цієї території. В таблиці 3 наведені основні показники формування та використання трудового потенціалу на сільськогосподарських підприємствах Одеської області за досліджувані роки.

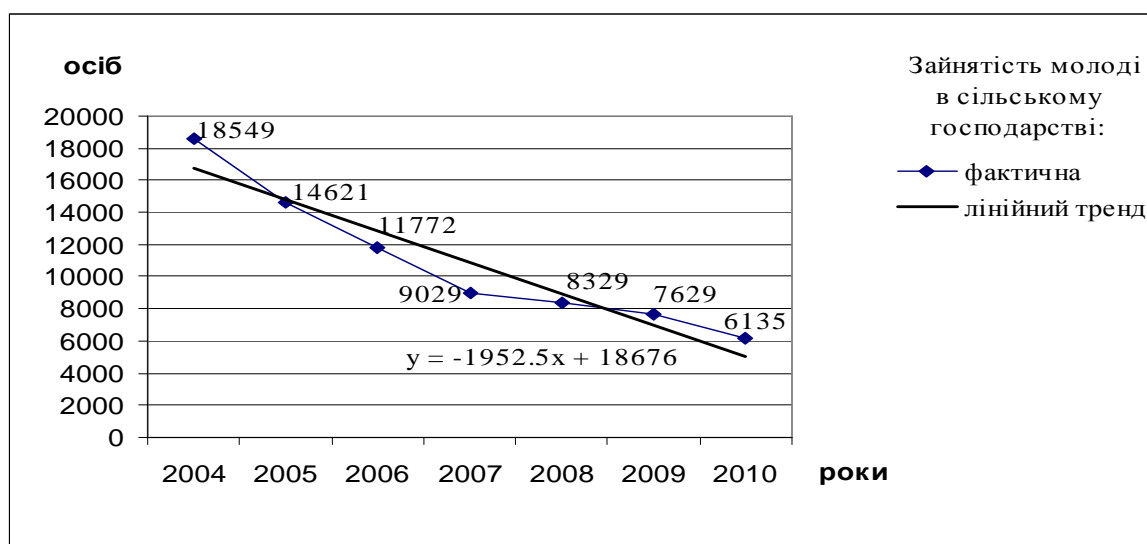


Рис. 1 Зайнятість молоді в сільському господарстві Одеської області

Таблиця 3

Показники формування та використання трудового потенціалу на сільськогосподарських підприємствах Одеської області\*

Показники	Роки							2010 р. до 2004 р., %
	2004	2005	2006	2007	2008	2009	2010	
Кількість зайнятого населення, тис. осіб	216,7	1997,7	195,7	190,4	181,4	149,6	145,9	67,3
Кількість найманих працівників, тис. осіб	107,7	93,0	80,1	68,7	61,6	55,1	49,3	45,8
Кількість вивільнених працівників, осіб	2259	996	746	266	76	106	18	0,8
Попит на робочу силу (на кінець року), осіб	358	719	535	464	270	103	205	57,3
Працевлаштування незайнятих трудовою діяльністю громадян, осіб	7289	8794	9386	10637	11623	8524	7541	103,5

\* - тут і надалі наводяться дані разом по сільському господарству, мисливству та лісовому господарству

Аналіз цих показників свідчить про те, що просліджується чітка тенденція до зниження рівня використання трудового потенціалу, а саме: кількість зайнятого населення в сільському господарстві за останні три роки знизилась на 32,8 % (або на 70,8 тис. осіб); кількість найманих працівників знизилась на 54,2 % (або на 58,4 тис. осіб); попит на робочу силу в сільському господарстві знизився на 42,7 %; працевлаштування незайнятих трудовою діяльністю громадян в 2010 р. в порівнянні з 2004 р. збільшилась на 3,5 %.

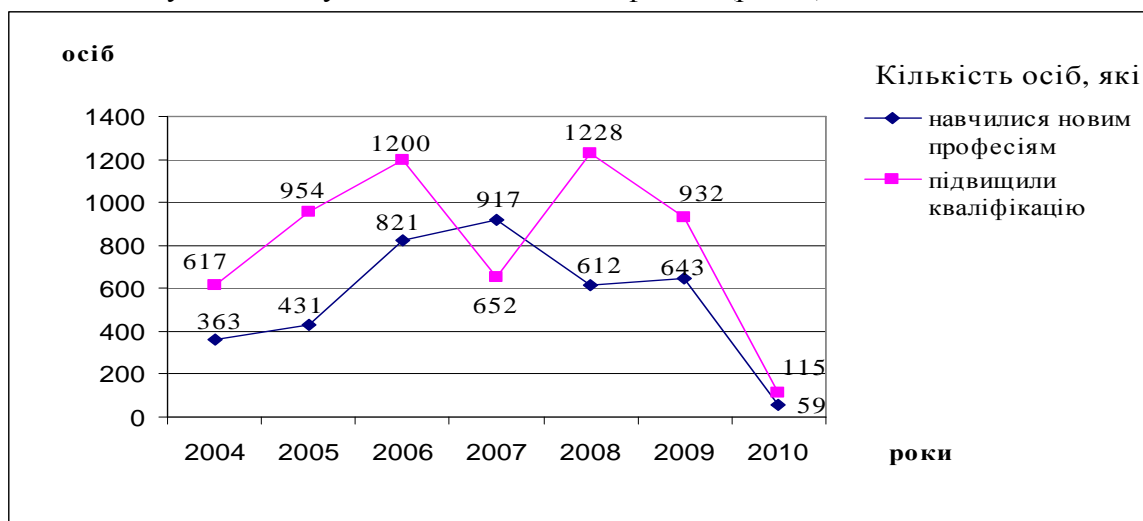
Тобто просліджується чітка тенденція до зниження основних показників використання трудового потенціалу на сільськогосподарських підприємствах Одеської області протягом останніх семи років.

Ці висновки підтверджують дані, що наведені в таблиці 4, які вказують на те, що в сільськогосподарських підприємствах відбувається зниження кількості штатних працівників, в тому числі за рівнем освіти. Так кількість штатних працівників, які працюють в сільськогосподарських підприємствах і мають повну загальну середню освіту та середню спеціальну, знизилась за досліджуваний період на 66,6 %; чисельність працівників з неповною та базовою вищою освітою знизилась на 48,7%; з повною вищою освітою – на 29,7 %.

Розподіл найманих працівників в сільськогосподарських підприємствах Одеської області за рівнем освіти (на кінець року)

Показники	Роки							2010 р. до 2004 р., %
	2004	2005	2006	2007	2008	2009	2010	
Облікова кількість штатних працівників, тис. осіб	76,2	59,9	50,7	41,0	36,0	33,7	28,6	37,5
у тому числі мають:								
неповну та базову вищу освіту	8,6	7,9	5,9	6,1	5,0	4,6	4,4	51,3
повну вищу освіту	4,4	4,0	3,6	3,9	3,4	3,2	3,1	70,3
повну загальну середню та спеціальну освіту	63,2	48,1	41,2	30,9	27,7	25,9	21,1	33,4

Ці негативні тенденції свідчать про те, що сільськогосподарські підприємства Одеської області втрачають свій трудовий потенціал, не утримуючи працівників як з фаховою освітою, так і людей робітничих професій, які не мають спеціальної освіти. Крім того, про занепад використання основних принципів управління та розвитку трудового потенціалу на підприємствах, свідчить зниження кількості працівників сільського господарства, які пройшли спеціальну підготовку та підвищення кваліфікації (рис. 2).



**Рис.2 Підготовка та підвищення кваліфікації кадрів сільськогосподарських підприємств Одеської області**

За досліджуваній період кількість працівників сільського господарства Одеської області, які підвищили кваліфікацію, знизилась на 81,6 % і в 2010 р. становило лише 115 осіб, хоча в 2004 р. це було 617 осіб. Кількість працівників, які навчилися новим професіям, також знизилась і в 2010 р. склала 59 осіб, в порівнянні з 2004 р. зменшення відбулося на 83,7 %.

**Висновки.** Проблема формування та використання трудового потенціалу сільськогосподарських підприємств є актуальною в сучасних умовах розвитку економіки України. Проведений аналіз формування та розвитку трудового потенціалу сільськогосподарських підприємств Одеської області свідчить про зниження якості системи управління трудовим потенціалом на всіх рівнях регулювання цього процесу: державному, регіональному, місцевому, на рівні підприємства.

Для подолання цієї проблеми необхідно на кожному рівні впровадити комплекс ефективних заходів з повернення населення в село, підвищення зайнятості сільського населення, в тому числі сільської молоді, зменшення рівня безробіття, повернення до сільськогосподарських підприємств кваліфікованих працівників, збільшення кількості працівників, які б проходили підготовку, перепідготовку та підвищення кваліфікації.

Подальші дослідження порушеної проблеми мають бути пов'язані з більш детальним вивченням шляхів подолання неефективного використання трудового потенціалу сільськогосподарських підприємств та розробкою механізму їх дієвості.

***Література***

1. Гринкевич С.С. Формування трудового потенціалу: проблеми та напрями забезпечення його розвитку / С.С. Гринкевич, Х.М. Ворошилова // Науковий вісник НЛТУ України. Збірник наукових праць. – Львів: НЛТУ України. – 2006. – Вип. 16.3. – С. 168-172
2. Гринкевич С.С. Особливості формування трудового потенціалу в умовах інформаційного суспільства / С.С. Гринкевич // Сталий розвиток економіки. Всеукраїнський науково-виробничий журнал. – 2011. - № 1 (4). – С. 158-162
3. Масленников О.Ю. Трудовий потенціал підприємства, його формування та оцінювання / О.Ю. Масленников, М.І.Фльорко // Науковий вісник НЛТУ України. – 2011. – Вип. 21.8. – С. 241-245
4. Мішковець Л.В. Фактори формування та розвитку трудового потенціалу підприємств АПК Одеської області / Л.В. Мішковець // Економіка харчової промисловості. Науковий журнал. – 2011. – № 1 (5), – С. 46-49
5. Сем'ян О.В. Чинники формування трудового потенціалу / О.В. Сем'ян // Вісник Бердянського університету менеджменту і бізнесу. – 2010. - № 1 (9). – С. 86-89
6. Фоміних Т.О. Аналіз компонентної структури трудового потенціалу регіону / Т.О. Фоміних // Економічний вісник Донбасу, № 2 (24), 2011, – С. 58-62
7. Атаманюк Е.А. Ефективність використання трудового потенціалу сільського населення / Е.А. Атаманюк // Вісник Хмельницького національного університету. – 2009. – № 4., Т.1. – С. 232-235
8. Іляш О.І. Пріоритетні напрямки ефективного використання трудового потенціалу підприємства за складовою мотиваційного механізму / О.І. Іляш, О.В. Костів // Збірник науково-технічних праць Національного лісотехнічного університету України. – 2011. – Вип. 21.7. – С. 131-135

***Колмогорова И.В. Формирование и развитие трудового потенциала на сельскохозяйственных предприятиях Одесской области***

***Аннотация.*** Исследуются особенности формирования трудового потенциала сельскохозяйственных предприятий Одесской области. Особое внимание уделено занятости молодежи, а так же подготовке и повышению квалификации кадров сельскохозяйственных предприятий. Предложены мероприятия по улучшению развития трудового потенциала сельскохозяйственных предприятий.

***Ключевые слова:*** сельское население, трудовой потенциал, экономическая активность, уровень занятости, повышение квалификации

***Kolmogorova I.V. Forming and development of labour potential on the agricultural enterprises of Odessa region***

***Summary.*** The feature of forming of labour potential of agricultural enterprises of Odessa region are investigated. The special attention is spared employment of young people, and similarly to preparation and raising the level of one's skill of staff of agricultural enterprises. Measures on improvement of development of labour potential of the agricultural enterprises are offered.

***Key words:*** rural population, labour potential, economic activity, employment rate, raising the level of one's skill.