

ОСОБЛИВОСТІ СТВОРЕННЯ ГОСПОДАРСЬКИХ ТОВАРИСТВ В АГРАРНІЙ СФЕРІ ЕКОНОМІКИ

Дідур Г.І.

Одеський державний аграрний університет

В статті розглядається сутність господарських товариств які мають приватно-спільну форму власності; чинники та фактори, що впливають на вибір такої форми господарювання. Розроблена структурно-логічна модель створення господарських товариств.

Вступ. Жорсткі конкурентні умови ринкової економіки примушують сільськогосподарські підприємства використовувати в своїй діяльності переваги великотоварного виробництва. Тому суб'єкти підприємницької діяльності, приватні власники об'єднують об'єкти своєї власності (капітал) для їх спільного, більш ефективного використання. В результаті цього об'єднання підприємства отримують нову форму власності – приватно-спільну. До приватно-спільних підприємств належать господарські товариства.

Аналіз останніх досліджень. Як економічну категорію, приватно-спільну власність слід розглядати як систему економічних відносин, що складається між власниками учасниками спільного підприємництва, сумісної господарської діяльності. Головна її спрямованість – одержання прибутку від спільного використання об'єднаного приватного майна чи капіталу. Головною ознакою такої власності є її двоїста природа: індивідуальність і сумісність (спільність) водночас. Її основою, ядром є приватна власність, яка і після об'єднання залишається такою й головне, що вона має зворотній характер. [1, с.47].

Закон України «Про господарські товариства» [2, с. 1403] визначає, що господарськими товариствами визнаються підприємства, установи, організації,

що створені на договірних засадах юридичними особами і громадянами шляхом об'єднання їх майна і підприємницької діяльності з метою отримання прибутку. Всі господарські товариства є юридичними особами.

На відміну від кооперативів, які є об'єднанням людей, осіб, господарські товариства є об'єднанням капіталів (майна) і підприємницької діяльності з метою одержання прибутку. В господарських товариствах кількість учасників не суттєва, головне внесення необхідного капіталу. [3, с.18,]

Роєнко О.А. [4, с.23-24] і Плеханов Д.О. [5, с.17] видмічають наступні соціально-економічні чинники, які впливають на вибір селянами такої форми господарювання, як господарські товариства:

- зрівноваженість колективістських і приватновласницьких інтересів селян;
- наявність кількох виражених лідерів, які мають високу ступінь довіри з боку селян і можуть виступити, як команда засновників даного підприємства;
- фінансовий стан господарства і стан матеріально-технічної бази;
- порівняно близьке місце розташування села відносно великих населених пунктів (міст, селищ міського типу), де є можливість працевлаштування вивільнених аграрних працівників;
- ступінь розвитку ринкової інфраструктури.

Лупенко Ю.О. [6, с. 23] виділяє ряд факторів які зумовлюють створення господарських товариств і мають важливе значення для їх діяльності в майбутньому:

- наявність вільних коштів або ресурсів у самого ініціатора, а також його потенційних партнерів (потенційних засновників), для формування статутного фонду товариства;
- зацікавленість у співробітництві за напрямками, які складають (складатимуть) предмет діяльності товариства;
- авторитет (імідж) потенційних засновників на ринку (зокрема у регіоні), де передбачається здійснення діяльності товариства;

- досвід потенційних засновників у справі, яка має стати предметом діяльності товариства, а також участі у створенні та діяльності товариств;
- сумісність потенційних засновників (психологічне сприйняття, взаємодовіра, мінімальна конкуренція, можливості частого спілкування та ін.).

Результати досліджень. В цілому слід зазначити законодавство достатньо чітко визначає порядок створення і функціонування господарських товариств, в залежності від типу.

Створення господарських товариств можна умовно поділити на 3 етапи, під час кожного з них необхідно здійснити ряд дій передбачених законодавством (рис.1). Необхідно зазначити, що створення відкритого акціонерного товариства ускладнюється необхідністю поширення акцій шляхом відкритої підписки.

Значна частка у виробництві сільськогосподарської продукції в Одеській області належить господарським товариствам, які були створені у формі товариств з обмеженою відповідальністю і акціонерних товариств закритого і відкритого типу. Їх кількість на 1.01.2007року становила 387 підприємств.

Господарські товариства з обмеженою відповідальністю, як правило створювалися спеціалістами менеджерами колишнього підприємства, які перебирали на себе відповідальність за результати господарської діяльності.

Більш складною, але теж розповсюдженою формою господарських товариств є акціонерні товариства. Незважаючи на складність створення акціонерна форма власності має ряд переваг. У зарубіжних країнах така форма господарювання в АПК знайшла відображення у створенні великих торгово-промислових корпорацій.

Акціонерні товариства, які існують у сільському господарстві України, практично всі були створені в процесі реформування сільськогосподарських підприємств: державних або колективних.

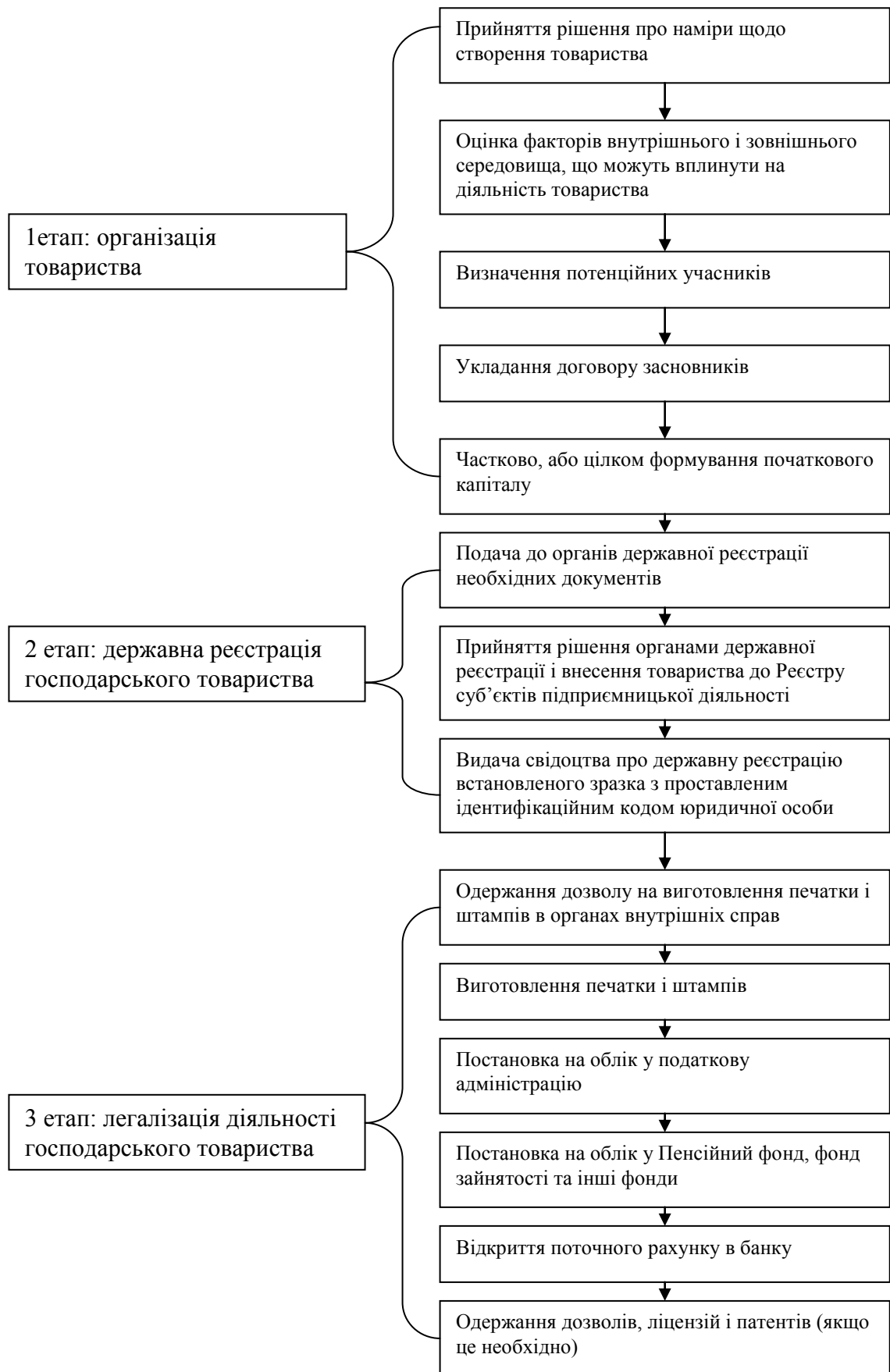


Рис. 1.- Структурно-логічна модель створення господарських товариств.

На сьогоднішній час розвиток акціонування стримується тим, що при бажанні вийти зі складу акціонерного товариства учасник не може отримати своє майно, а може тільки реалізувати свої акції (у ЗАТ – тільки членам товариства, у ВАТ – будь яким іншим громадянам), при цьому ціна буде значно нище за номінал, у зв'язку з неліквідністю майна. Акціонери сільськогосподарських акціонерних товариств при виході з його складу також не в змозі вилучити належні їм земельні паї. Саме з цієї причини почався процес перетворення акціонерних товариств в товариства з обмеженою відповідальністю. Тому, акціонування в сільському господарстві буде стримуватись розвитком ринку сільськогосподарських земель.

Висновки. Таким чином, можна зазначити, що господарським товариствам притаманні ряд особливостей і переваг, яких не мають інші організаційно-правові форми господарювання:

- законодавчо врегульована і порівняно проста процедура створення, державної реєстрації та прийому в товариство нових учасників;
- демократична форма управління. Основні рішення приймаються загальними зборами;
- використання принципу обмеженої відповідальності (крім товариств з повною відповідальністю);
- універсальність, тобто їх придатність до практично будь-якої галузі та сфери економічної діяльності;
- створення господарських товариств передбачають можливість застосування оренди майна та землі для збільшення обсягів виробництва;
- додатковий дохід учасників, який виражається у рівні дивіденді;
- можливості мобілізації коштів, як джерела розширеного відтворення, в тому числі залучення іноземного капіталу.

Література.

1. Плеханов Д.О. Становлення та ефективність функціонування сільськогосподарських товариств. Дисертація на здобуття наукового ступеня кандидата економічних наук. Дніпропетровськ. – 2005.
2. Закон України «Про господарські товариства» // Відомості Верховної Ради України. №49. – 1991.
3. Нечипоренко О.М. Основні принципи створення сільськогосподарських кооперативів // Економіка АПК. – 2003, № 6.- с.17-21
4. Роєнко О.А. Удосконалення організаційно-правових форм господарювання на селі //Економіка АПК. – 2003, №6 - с.22-26.
5. Плеханов Д.О. Становлення і ефективність функціонування сільськогосподарських товариств. Автореферат дис. на здобуття наукового ступеня канд. ек. наук. Дніпропетровськ. – 2005. – 20 с.
6. Лупенко Ю. О. Акціонерні товариства в АПК.- К.:ІАЕ. - 1997.-185с.

А.И. Дидур. Особенности создания хозяйственных обществ в аграрной сфере экономики.

В статье рассматривается суть хозяйственных обществ как предприятий с частно-коллективной формой собственности. Разработана структурно-логическая модель создания хозяйственных обществ.